

MILLON

MAISON DE VENTES - BRUXELLES

Bandes Dessinées

Dimanche 14 juin 2015

Experts : Alain Huberty & Marc Breyne



MILLON

MAISON DE VENTES - BRUXELLES

BANDES DESSINÉES

DUPLEX PARIS-BRUXELLES #9

DIMANCHE 14 JUIN 2015

DROUOT SALLE VV PARIS • LE FORUM BRUXELLES

HORAIRE DE LA VENTE 11H00 : LOTS 1 À 157
 14H00 : LOTS 158 À 483



EXPOSITIONS PUBLIQUES

PARIS

LE MERCREDI 10 JUIN DE 11h à 18h
LE JEUDI 11 JUIN DE 11h à 21h
Salle VV Paris – Quartier Drouot
3, rue Rossini – 75009 Paris

BRUXELLES

LE VENDREDI 5 et SAMEDI 6 JUIN
De 11h à 18h
LE FORUM – Place du Grand Sablon
8A rue Bodenbroek – 1000 Bruxelles

EXPERTS

Alain HUBERTY
Tél. +32 (0) 478 319 282
Marc BREYNE
Tél. +32 (0) 473 75 17 11
contact@petitspapiers.be

CONTACT PRESSE

Marina DAVID
+33 (0)6 86 72 24 21
m.david@marinadavid.fr

CONTACT ETUDE

Jordan VALLÉE
Rue Bodenbroek 8a - 1000 Bruxelles
Tél. + 32 (0)2 893 90 60
jvallee@millon.com

DrouotLIVE^{mob}

CATALOGUE EN LIGNE SUR NOTRE SITE INTERNET
WWW.MILLON.COM

SOMMAIRE

I	BANDE DESSINEE MODERNE	p 3 à 62
II	BANDE DESSINEE EROTIQUE	p 63 à 88
III	BANDE DESSINEE ANGLO-SAXONNE ET AMERICAINE	p 89 à 102
IV	BANDE DESSINEE CLASSIQUE	p 103 à 191

CONDITIONS DE VENTE et ORDRE D'ACHAT	p 193 à 194
--------------------------------------	-------------

INDEX

AIDANS p. 104	CUVELIER p. 70, 118, 119	HAUSMAN p. 145	MICHETZ p. 40, 78, 79	SEVERIN p. 128, 187
ANDREAS p. 4, 20	DANY p. 120	HERMANN p. 146, 147, 148,	MIDAM p. 173	SIENKEWICZ p. 102
ADAMOV p. 4	DE CRECY p. 18, 19	149, 150	MIGNOLA p. 96	SINE p. 110
ARNO p. 5	DE MOOR JOHAN p. 32, 189	HISLAIRE p. 151	MINUS p. 80, 81, 82, 83	SIRIUS p. 184
AVRIL p. 6, 7	DERIB p. 120	HUB p. 31	MIRALLES p. 38	SIRE p. 86
ASLAN p. 68	DE SPIEGELEER p. 152	HUBINON p. 153	MITACQ p. 176	SOKAL p. 47
ATTANASIO p. 104, 105, 176	DEVOS p. 121	HUGAULT p. 32	MITTEI p. 180	SOLE p. 140
AUCLAIR p. 105	DODIER p. 122	ILAH p. 107	MOEBIUS p. 133, 134, 135	SOREL p. 48, 49
BARA p. 154	DRUILLET p. 22, 23, 24, 25	JACOBS p. 152	MOURIER p. 41	STALNER p. 45
BAUDOIN p. 8	DUMONTHEUIL p. 27	JIDEHEM p. 158, 159	MOYNOT p. 39	STANISLAS p. 50
BENES p. 90	DUPA p. 121	JIJE p. 154, 155, 156, 157	NEIDHARDT p. 129	SWARTE p. 50
BERTHET p. 69, 114	DUPIY et BERBERIAN p. 26	JUILLARD p. 33, 152	NINE p. 21	TARDI p. 53, 54, 55
BERCK p. 114	EDIKA p. 106	KIRBY p. 94, 95	PAAPE p. 177, 178, 179	TED BENOIT p. 51
BEZIAN p. 10, 20	EISNER p. 92	KWAPISZ p. 91	PALACIOS p. 184	TETSU p. 110
BEYER p. 90	FERRANDEZ p. 28	LAMBIL p. 161	PANTER p. 97	THIBODAUZ p. 94
BINET p. 106	FERRONNIERE p. 69	LEAN p. 90	PARKER (AL) p. 66	THOMAS p. 51
BLANC DUMONT p. 114	FLOCH p. 27	LE GALL p. 129, 162, 163,	PATTERSON (BRUCE) p. 90	TILLIEUX p. 188
BLANQUET p. 20	F'MURR p. 122	164	PE (FRANK) p. 182	TOPPI p. 56
BLUTCH p. 9, 21	FOLLET p. 176	LEPAGE p. 34	PEELLAERT p. 181	TOSSEY p. 66
BOLLAND p. 90	FOREST p. 123	LEO p. 34	PELLERIN p. 42	TRIPP p. 52
BONHOMME p. 10	FORTON p. 122	LEVIS p. 71	PEYNET p. 180	TRONCHET p. 110
BOUCQ p. 11	FOURNIER p. 128, 129	LIBERATORE p. 35	PEYO p. 183	TURF p. 57
BRECCIA p. 112, 113	FRANCIS p. 122	LOISEL et TRIPP p. 35	PICHARD p. 84, 85	VALLES p. 56
BROCA p. 128	FRANCO p. 29	LOUP p. 107	PIROTON p. 184	VANDERSTEEN p. 188, 189
BOSSCHAERT p. 69	FRANQUIN p. 126, 127	LOUSTAL p. 36	PLEYERS p. 176	VARENNE p. 87, 88
BROWFIELD p. 64	FRANZ p. 124, 125	LUCQUES p. 34	PLISSART p. 46	VATINE p. 58
BRUNO p. 10	FUNCKEN p. 123	LUGUY p. 165	PRADO p. 97	VERRON p. 183
BUSCEMA p. 91	GAULTIER p. 21	MACHEROT p. 166, 167,	PRATT p. 41	VICOMTE p. 58, 59
CABANES p. 12	GIBRAT p. 30	168, 169	REDING p. 185	VON GOTHA p. 87
CABU p. 106	GIFFEY p. 71	MAKYO p. 40	REISER p. 107, 108, 109	VUILLEMIN p. 110, 111
CALVO p. 115	GINE p. 29	MALEEV p. 96	REMACLE p. 186	WALKER p. 100
CATEL p. 26	GIRAUD p. 133, 134, 135	MALNATI p. 39	RENAUD p. 83	WALTHERY p. 189
CARIN p. 14	GODARD p. 136	MANARA p. 72, 73, 74, 75,	ROBA p. 183	WARE p. 101
CEZARD p. 115	GODWIN p. 93	76, 77, 174, 175	ROSINSKI p. 43	WASTERLAIN p. 189
CHABOUTE p. 15, 16, 17	GOT p. 136	MARINI p. 38	SAINT-OGAN p. 185	WENDLING p. 62
CHAN p. 64, 91	GOTLIB p. 138, 139, 140, 141	MARTIN p. 170, 171	SALE p. 97	WILL p. 190, 191
CHAMBERS p. 65	GOULD p. 93	MATHIEU p. 37	SAVARD p. 45	WILLIAMS p. 102
CHARLES p. 13	GRATON p. 137	MATTOTTI p. 36	SERON p. 187	WITHERS p. 67
CHERET p. 116	GREG p. 141, 142, 143, 144,	MAYERIK p. 91	SCHUITEN p. 46	WRIGHT p. 100
CLERC p. 7, 14	145	MAZEL p. 182	SCHWARTZ p. 130, 131	WOOD p. 102
COMES p. 15	GREENE p. 93	MEYNET p. 80	SALINAS p. 100	YOUNG p. 100
COROMINAS p. 12	GRENON p. 31	MEZIERES p. 176	SERRE p. 107	YSLAIRE p. 60, 61
CRAENHALS p. 117	GUARNIDO p. 30	MEZZO p. 37	SERPIERI p. 85	
CRUMB p. 92	GUIBERT p. 31	MEZZOMO p. 31	SETH p. 98, 99	

**Important - les droits de suite sont à charge de l'acheteur:
Veuillez vous reporter aux conditions générales de vente page 193.**

FRAIS DE COMMISSION D'ADJUDICATION A LA CHARGE DE L'ACHETEUR : 23,60 % TTC



I. Bande Dessinée Moderne



- ANDREAS -

1. ANDREAS - Rork - Capricorne

Encre de Chine et trame pour la planche 7 de l'album avec une belle grande bibliothèque telle qu'il nous en faut tous... 29x38 cm. Lombard 1990

2.000/2.200€



2. ADAMOV - Les eaux de Mortelune - Intégrale 1

Encre de Chine pour la couverture de l'album. Signée et datée 93, 29x39 cm. On y joint le bleu de coloriage et son film. Glénat 1993

1.800/2.000€



3. ARNO - Aleph-Thau - Le prince manchot

Encre de Chine pour la planche 8 de l'album. 30x40 cm. Humanoïdes associés 1984

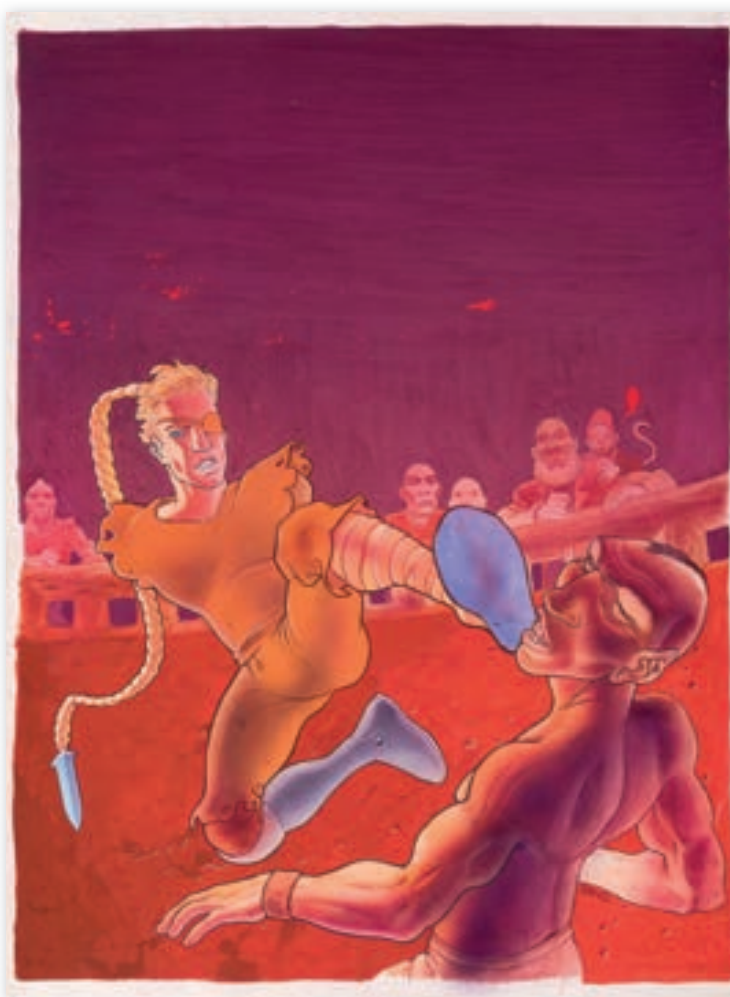
250/300€

Arno

4. ARNO - Aleph-Thau - Le prince manchot

Encre de Chine et de couleurs pour la couverture de l'album. Signée, 31x41 cm. Humanoïdes associés 1984

800/900€



5. ARNO - Aleph-Thau - Le prince manchot

Encre de Chine pour la planche 12 de l'album accompagnée de son bleu de coloriage. Signée, 30x34 cm. Humanoïdes associés 1984

250/300€



6. ARNO - Aleph-Thau - Le prince manchot

Encre de Chine pour la planche 21 de l'album. Signée, 30x40 cm. Humanoïdes associés 1984

250/300€

A V R I L



Le Bruxelles Royal Yacht Club

7. AVRIL - Bruxelles. Royal Yacht Club

Encre de Chine et acrylique pour cet élégant dessin signé et encadré. On notera la silhouette de Corto Maltese sur la passerelle. 40x25 cm

2.000/2.200€

8. AVRIL & Serge CLERC - Quatre mains

Encre de Chine et gouache sur carton pour cet unique dessin à ce format de ces deux artistes. Signé et daté 7 novembre 1990, encadré 69x100 cm

3.000/3.200€

SERIE - ZZZZ

AVRIL



Nov. 90



9. BAUDOIN - Araucaria. Carnets du Chili

Encre de Chine pour la planche 4 de l'album. 21x27 cm.
L'Association 2004

250/300€



10. BAUDOIN - Couma acò

Encre de Chine pour la planche 28 de l'album. 31x41 cm. Futuropolis 1991

500/600€



11. BAUDOIN & WAGNER

Encre de Chine pour l'avant-dernière planche de cet album « à quatre mains » avec un beau portrait d'Edmond Baudoin par Céline Wagner dans la première case signée. On y joint la mise en couleur sur film. 20x29 cm. Dupuis 2003.

400/450€



12. BAUDOIN - Salade niçoise

Encre de Chine pour une planche de l'album. 19x29 cm.
L'Association 1999

400/500€



13. BLUTCH - Rubrique Abracadabra - La belle coccinelle

Encre de Chine sur papier pour l'ensemble des 4 planches de son hommage à Gotlib pour les 40 ans de la Rubrique-à-brac. Encadrées, la dernière est signée, 24x35 cm chacune. Dargaud 2008

4.000/5.000€



14. BÉZIAN – Ne touchez à rien

Encre de Chine pour la planche 55 de l'album. Signée au verso, 30x40 cm.
Albin Michel 2004

900/1.000€



15. BRÜNO - Tyler Cross

Encre de Chine pour la planche 73 de l'album. Encadrée, 24x32 cm.
Dargaud 2013

600/700€



16. BONHOMME - Le Marquis d'Anaon - La chambre de Khéops

Encre de Chine pour la planche 40 de l'album avec ses cases jacobsiennes. Encadrée, signée et datée 2008, 31x40 cm

900/1.000€

Bonhomme



17. BOUCQ - Bouncer - La proie des louves

Encre de Chine pour la planche 43 de l'album. 55x46 cm. Humanoïdes Associés 2006

2.500/2.800€



18. BOUCQ - XIII Mystery - Colonel Amos

Encre de Chine pour la planche 43 de l'album qui rappellera certains étés sur la Côte belge... 38x50 cm. Dargaud 2011

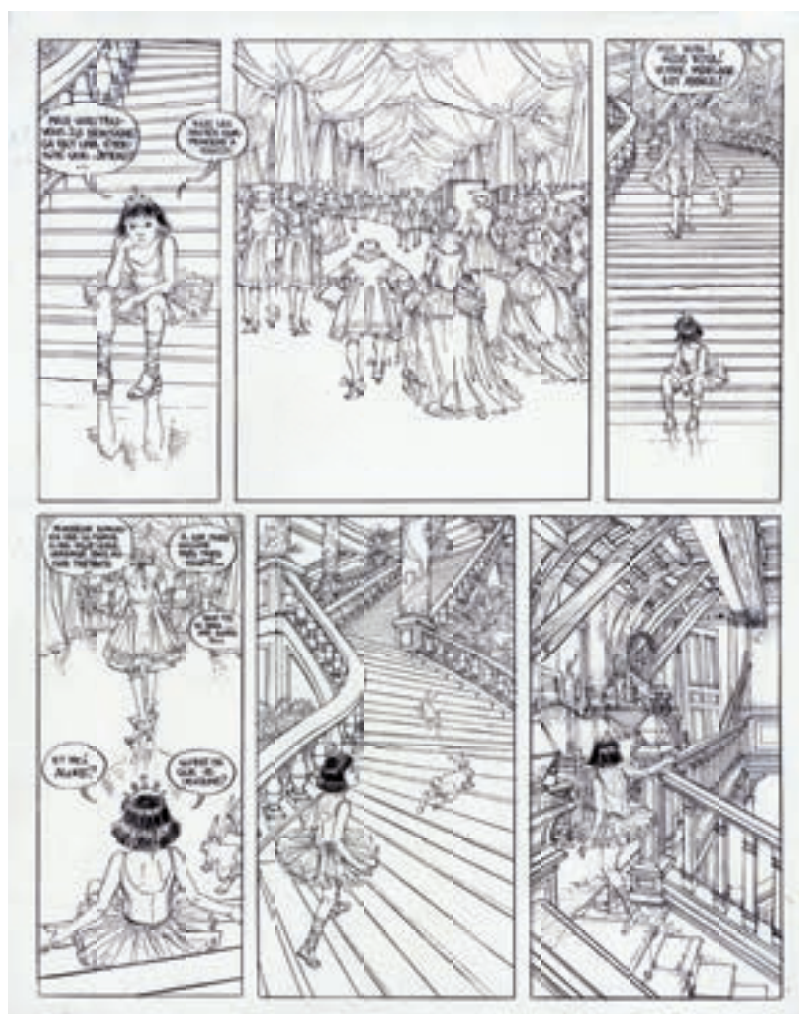
2.500/3.000€

FBoucq X

19. BOUCQ - La femme du magicien

Encre de Chine pour la planche 9 du premier album scénarisé par le grand écrivain américain J. Charyn. 36x47 cm. Casterman 1986

2.200/2.500€



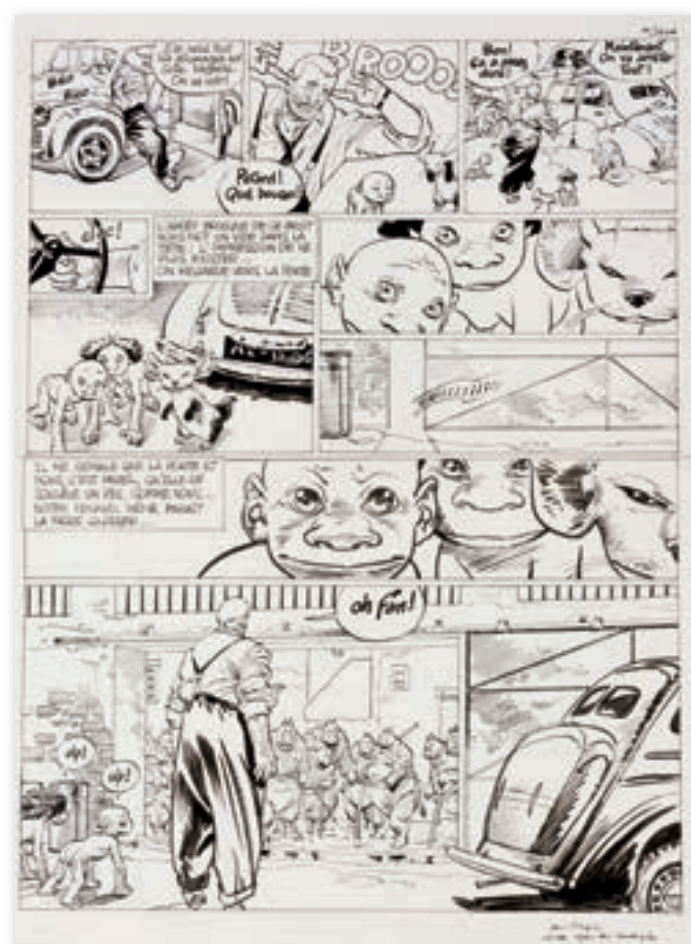


20. CABANES - Rencontre du 3e sale type

Encres de couleur pour la couverture de la réédition. 33 x 22 cm.
Dargaud 1985

400/500€

Cabanes



22. COROMINAS - Dorian Gray

Encre de Chine et de couleur pour la planche 31, p. 40 de l'album.
Signée, 27x37 cm. Daniel Maghen 2011

400/500€

21. CABANES - Dans les villages - Le rêveur de réalité

Encre de Chine pour la planche 14 du quatrième album de la série. Dedicacée,
38x52 cm. Editions Audie 1978

300/400€



23. CHARLES - India Dreams - Quand revient la mousson

Mine de plomb, gouache et aquarelle de couleur pour la planche 32 de l'album. 37x57 cm. Editions Casterman 2003.

1.600/1.800€

COMÈS

27. COMÈS - À Suivre spécial architecture

Encre de Chine pour la 2e planche d'un récit complet « La campagne » pour ce numéro paru en 1985. On remarquera ici l'hommage fait par l'auteur au grand illustrateur anglais Aubrey Beardsley. 29x40 cm

2.000/3.000€



28. CHABOUTÉ - En images et en bande dessinée - Edith Piaf

Encre de Chine pour la dernière planche de l'adaptation de "Elle fréquentait la Rue Pigalle". Signée et datée juin 2001, 37x26 cm. Vents d'Ouest 2001

400/500€



29. CHABOUTÉ - Moby Dick - Livre second

Encre de Chine pour la planche 66 de l'album. 26,5x37 cm. Vents d'Ouest 2014

500/600€



CHABOUTÉ

30. CHABOUTÉ - Jazz

Encre de Chine et encre brune pour ce dessin d'un saxophoniste s'apprêtant à entrer en scène. Signé, 54x138 cm

1.600/1.800€



31. CHABOUTÉ Forêt mystérieuse

Encre de Chine et encre brune pour ce grand dessin.
Signé, 140x56 cm

1.800/2.000€



32. CHABOUTÉ - Loups dans l'hiver

Encre de Chine pour ce grand dessin hivernal. Signé, 75x105 cm

2.000/2.500€

Chabouté



33. de CRÉCY - Arbre

Encre de Chine et de couleurs pour cette illustration. Encadrée, signée et datée nov. 2012 au verso, 17x21 cm

2.000/2.200€



34. de CRÉCY - New-York-sur-Loire

Mine de plomb pour un dessin de ce recueil. Signé et daté (au verso) 2005, 32x24 cm. Casterman et Christian Desbois 2005

600/800€



35. de CRÉCY

Crayon et aquarelle pour ce dessin paru dans le quotidien Libération avec les jolis trams jaunes et le Dôme de Milan. Encadré et signé, 17x12 cm

1.000/1.200 €



36. DUCHAZEAU - Le rêve de Meteor Slim

Encre de Chine pour cette illustration réalisée dans le cadre de l'album. 29x21 cm

600/700€



37. DUCHAZEAU - Gilgamesh. Le sage

Encre de Chine pour ce dessin qui devait servir à la couverture du tome 2. Signé, 20x14 cm. Dargaud 2005

450/500€

h. de Cr cy



38. de CR CY

Encre de chine pour ce superbe dessin issu des Carnets de Gordon McGuffin, Futuropolis 2009. Encadr  et sign , 32x22 cm.

2.200/2.400 



39. ANDREAS - Donjon Monsters - La carte majeure

Encre de Chine et feutre pour la planche 22 de l'album. 26x36 cm.
Delcourt 2002

700/800€



40. BEZIAN - Donjon Monsters - Des soldats d'honneur

Encre de Chine pour la couverture du tirage de tête. 28 x 42 cm.
Editions Delcourt 2006

2.000/2.500€



41. BLANQUET - Donjon Monsters - Le noir seigneur

Encre de Chine pour la planche 22 de l'album. 24x32 cm.
Delcourt 2003

600/700€



42. BLUTCH – Donjon Monsters - Mon fils le tueur

Encre de Chine pour l'avant-dernière planche de l'album. Signée et encadrée, 21,5x31 cm. Delcourt 2003

1.800/2.000€



43. GAULTIER - Donjon - Sans un bruit

Encre de Chine pour la planche 11 de l'album. Signée, 24x36 cm. Delcourt 2008

700/800€



44. GAULTIER - Donjon - Sans un bruit

Encre de Chine pour la planche 17 de l'album. Signée, 24x36 cm. Delcourt 2008

700/800€



45. NINE - Donjon Monsters - Crève-cœur

Encre de Chine pour la planche 30 de l'album. 24x35 cm. Delcourt 2004

500/600€



46. DRUILLET - Le shaman

Lithographie des Editions P.M.J. EA 31/65, signée avec une dédicace et un petit dessin. Encadrée, 37x49 cm (dim. du cadre)

80/100€



47. DRUILLET - Salammbô

Sérigraphie éditée par les Editions Le Pythagore en 1992. EA 26/50, signée avec une dédicace et un petit dessin. Encadrée, 50x70 cm

100/150€



48. DRUILLET - Visioni di fine millenio

Tirage de la couverture du catalogue de l'Exposition de Milan au Palazzo Bagatti Valsecchi fin 99-début 2000. EA, signée, datée 2000 avec une dédicace et un joli dessin. Encadrée, 63x83 cm (dim. du cadre)

100/150€



49. DRUILLET - Salammbô, l'esclave

Affiche éditée par les Editions du Neuvième Art, 09/75. Signée avec une dédicace et un petit dessin. Encadrée, 50x70 cm

100/150€



50. DRUILLET - Salammbô 3

Sérigraphie qui accompagne le tirage de tête du 3e album de Salammbô paru en 1986 chez Dargaud en 1250 exemplaires. Signée avec une dédicace et un petit dessin. Encadrée, 58x76 cm (dim. du cadre)

100/150€



51. DRUILLET - Paris deux fous

Sérigraphie reprenant l'illustration de la page 92 du livre de Stan Baret, Druillet et Doineau sur Paris paru en 1995. EA, signée, datée 95 avec une dédicace et un petit dessin. Encadrée, 65x79 cm (dim. du cadre)

100/150€



52. DRUILLET - Masque 1

Offset d'un dessin à la gouache réalisé pour l'affiche du 16e Festival d'Angoulême de 1989 tiré à 120 exemplaires par Escale. Signé avec une dédicace et un petit dessin. Encadré, 62x73 cm (dim. du cadre)

150/200€



53. DRUILLET - Salammbô

Sérigraphie par les Editions Nomade, basée sur une peinture de 1983 reprise à la page 22 des « Univers de Druillet ». Ceci est un exemplaire E.A. signé, agrémenté d'une dédicace, d'un petit dessin et du cachet de l'artiste. Encadrée, 81x113 cm (dim. du cadre)

200/250€



54. DRUILLET - Petite femme de la nuit

Offset édité par les Editions du Neuvième Art à 250 exemplaires + 30 épreuves d'artiste n/s en 2000 d'un dessin de 1978 publié dans l'album « Druillet 30 x 30 » des Humanoïdes associés en 1981. Ceci est un exemplaire E.A. signé, agrémenté d'une dédicace, d'un petit dessin et du cachet de l'artiste. Encadrée, 73x103 cm (dim. du cadre)

150/200€



55. DRUILLET - Paris de fous

Technique mixte sur photocopie d'une photographie de Robert Doisneau pour la page 111 du livre illustrant un texte de Stan Baret. Signée par les deux artistes et cachet de Philippe Druillet. Encadrée, 48x64 cm.

Dargaud 1995

3.500/4.000€



56. DRUILLET - Belle planète

Gouache sur photocopie pour cette illustration d'une carte de vœux de 1995 des Editions Belle Planète. Encadrée, signée et datée 1994, 59x81 cm

3.500/4.000€



57. DRUILLET - L'île des morts

Affiche tirée de l'album Gail (1977), commercialisée par les Editions Nomade à 120 ex. n/s. Ceci est un exemplaire hors commerce signé, agrémenté d'une dédicace, d'un petit dessin et du cachet de l'artiste. Encadrée, 79x113 cm (dim. du cadre)

200/250€



58. DRUILLET - Metal Esquisses

Encre de Chine et gouache pour ce dessin signé et daté 2008. Encadré, 26x40 cm. Zampano 2009

1.400/1.500€



59. DRUILLET

Technique mixte sur papier pour le projet d'affiche du prix « Caméra d'Or » de 1992 organisé par le Festival international du Film de Cannes. Signé, cachet de l'artiste et daté 1991, 90x67 cm

1.500/2.000 €



60. DRUILLET - Vuzz

Encre de Chine pour la planche de la page 21 de l'album. Encadrée et signée, 35x46 cm. Dargaud 1974

1.200/1.500€



61. CATEL - Kiki de Montparnasse - La Coupole

Encre de Chine et aquarelle pour ce grand dessin fait dans le cadre de cette magistrale biographie. Signé et daté 2007, 48x24 cm

1.000/1.200€



62. DUPUY & BERBERIAN - Un couple

Encre de Chine pour cette jolie illustration. Signée 2008, 14x14 cm

250/300€



63. DUPUY & BERBERIAN - Télétravail

Encre de Chine pour cette jolie illustration d'une femme travaillant dans un cadre bien agréable. Signée, 15x18 cm

300/400€



64. DUPUY et BERBERIAN - Monsieur Jean Vivons heureux sans en avoir l'air

Encre de Chine pour la planche 33 de l'album. Signée au crayon par les 2 artistes, 32x41cm. Humanoïdes associés, 1998

1.400/1.500€



65. DUPUY et BERBERIAN - Petit peintre

Encre de Chine pour la planche 5 du premier album des 2 compères. Signée au crayon par les 2 artistes, 18x27 cm

800/900€



66. DUMONTHEUIL - Le roi cassé

Encre de Chine pour la planche 3 de l'album sans bulle qui résume toute l'absurdité de la grande guerre avec la porte qui symbolise la frontière entre l'Allemagne et la France. La quatrième case a servi de modèle à la couverture de la réédition de cet album. Encadrée et signée, 35x46 cm. Casterman 2005

600/800€



67. DUMONTHEUIL - Le Roi cassé

Encre de Chine pour la couverture de l'album. On a éliminé un « détail » probablement pour des raisons éditoriales (crayonné préparatoire au verso). A noter le mur en ruine à l'arrière-plan, à l'image de la France. Signée, 30x35 cm. Casterman 2005

800/900€

FD.



68. FLOC'H - Blitz

Encre de Chine pour la planche 10 de l'album paru en feuilleton dans Le Matin. Encadrée et signée, 50x46 cm. Le Matin et Albin Michel 1983

1.800/2.000€



69. FLOC'H - Sous-bock art 1664 No 3

Encre de Chine et de couleurs pour le dessin original d'un des 4 sous-bocks qu'il a créé pour 1664. Un exemplaire du sous-bock est joint. Encadré et signé, 20x21 cm

900/1.000€



70. FERRANDEZ - Carnets d'Orient 1

Encre de Chine pour la planche 21 de l'album. On y joint la mise en couleurs (réalisée sur photocopie en grande partie réencrée du même format) ainsi que le calque avec les textes définitifs. Signée, 28x38 cm. Casterman 1987

700/ 800€



71. FERRANDEZ - Les enquêtes du Commissaire Raffini - Martin squelette

Encre de Chine pour la couverture de l'album. On y joint la mise en couleur. Signées, respectivement 32x44 et 30x40 cm. Humanoïdes associés 1988

500/600€



72. FERRANDEZ - Blues, histoires en bleu

Encre de Chine pour ce dessin repris dans ce portfolio publié par Art moderne en 1989. Signé et dédié, 24x21 cm. On y joint la mise en couleur au même format aussi signée et dédiée.

200/300€

Francq



73. FRANCQ - Des Villes et des femmes - Helen, Agnès, Liz
Encre de Chine pour la planche 27 de l'album
(pl.15 de la 2e histoire). Dargaud 1987

700/800 €



74. GINE - Neige - Petites nouvelles de l'extérieur
Encre de Chine pour la couverture de l'album. Signée et datée 2000, 25x28
cm. Glénat 2000

400/500€



75. GINE - Neige - La brèche
Encre de Chine pour la couverture de l'album. Signée et datée 95, 25x28
cm. Glénat 1995

800/900€

76. GIBRAT - Le sursis - Tome 1

Mine de plomb pour le crayonné préparatoire de la planche 3 de l'album. Signé, 30x23 cm. Editions Dupuis 1999

80/90€



Guarnido



77. GUARNIDO - Blacksad - Amarillo

Crayonné de la planche 23 de l'album accompagné d'une petite aquarelle préparatoire destinée à la case centrale de cette planche. Toute deux signées, respectivement 20x29 et 8x13 cm. Dargaud 2013

3.500/4.000€

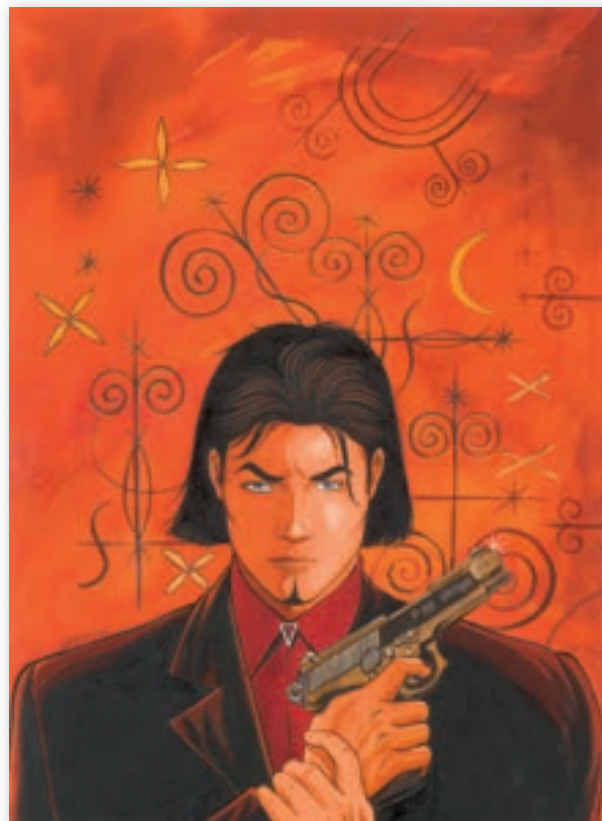




79. GRENSON - La femme accident

Encre de Chine et de couleurs pour la planche 41 de cette histoire. 28x40 cm. Dupuis 2008

900/1.000€



80. GRENSON - Niklos Koda Le Dieu des chacals

Encres de couleur pour un projet de couverture. Encadré et signé, 45x33 cm. Lombard 2000

1.500/1.800€



81. HUB - Okko

Encre de Chine pour ce dessin signé et daté 2009 pour la série. 25x27 cm

350/400€



82. GUIBERT - La fille du Professeur Toutan'BD. L'Égypte dans la bande dessinée

Encre de Chine et collage pour cet amusant dessin qui a servi à la couverture du catalogue de l'exposition de mai à septembre 1998 au Musée de la BD à Angoulême puis d'octobre à janvier 1999 au Musée Pincé d'Angers. 23x21 cm. CRDP Poitou-Charentes 1998

500/600€



83. HUGAULT - Le Grand Duc

Mine de plomb pour cette planche très sexy. Signée Romain et datée 08, 29x40 cm. Editions Paquet.

800/900€



84. Johan DE MOOR - Le sourire d'Hergé

Encre de Chine et de couleur pour ce petit dessin amusant. Signé, 14x21 cm. 2015

300/400€



85. Johan DE MOOR - La Vache Pi 3,1416 Intégrale 1

Encre de Chine et de couleurs et crayons de couleurs pour la couverture du 1er volume de l'intégrale de notre agent bovin et secret préféré. Signée, 24x31 cm. Lombard 2014

1.200/1.500€



86. Johan DE MOOR - La vache La momie scandaleuse

Encre de Chine, gouache et collage pour la planche 9 de la dernière aventure de la vache. 30x40 cm. Casterman 1999

300/400€



87. JUILLARD - 80 semaines

Encre de Chine et aquarelle pour la couverture du tirage de tête de l'album. Signée et encadrée, 19x26 cm. Toth 2007

2.500/3.000€



88. LEO - BÉTELGEUSE - L'autre

Encre de Chine pour la planche 4 de l'album. Signée, 45x61 cm.
Dargaud 2005

1.200/1.400€



89. LUCQUES

Encre de Chine pour la planche de fin d'une histoire courte.
Signée, 47x60 cm

250/300€



90. LEPAGE - Australas - Voyage aux îles de la Désolation

Encre de couleurs pour cette grande illustration signée et datée
2011. 28x40 cm. Futuropolis 2011

950/1.000€



91. LOISEL et TRIPP - Magasin général - Notre-Dame-des-lacs

Dessin préparatoire de Loisel et version définitive d'une des photos (Ernest et Mathurin ont coupé leur barbe) de la 4e page de l'album de photos repris à la fin de cet épisode de Magasin général. Signés par les 2 artistes et encadrés ensemble, 20x14 cm. Casterman 2014

900/1.000€



92. LOISEL et TRIPP - Magasin général - Notre-Dame-des-lacs

Dessin préparatoire de Loisel et version définitive d'une des photos (Un beau bec sucré) de la 7e page de l'album de photos repris à la fin de cet épisode de Magasin général. Signés par les 2 artistes et encadrés ensemble, 20x13 cm. Casterman 2014

900/1.000€



93. LIBERATORE - Le Père Noël est...

Gouache et écoline pour cette illustration. Signée et dédiée, 33x22 cm

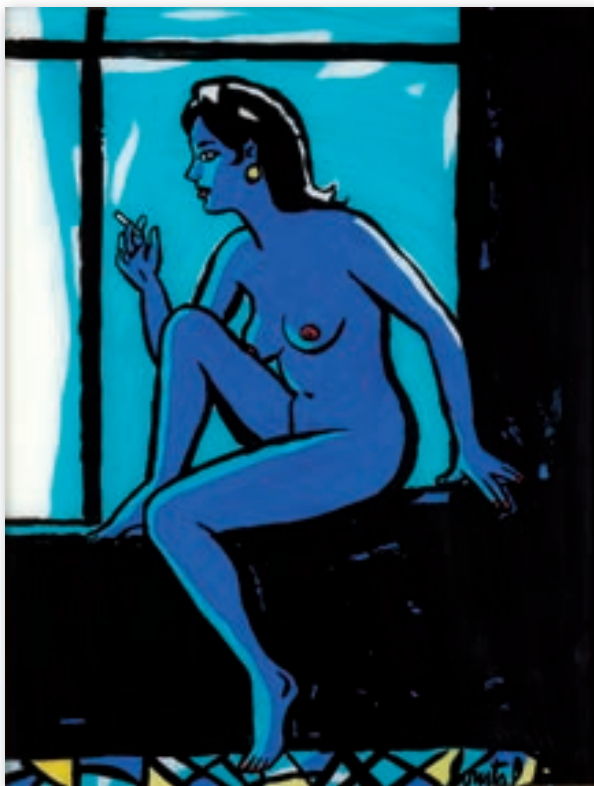
1.800/2.000€



94. LIBERATORE - RanXerox

Mine de plomb pour ce beau dessin du robot en plein contrôle technique. Signé et daté 2011, 31x46 cm

1.500/2.000€



95. LOUSTAL - Femme en bleu

Peinture sur verre avec cette jolie femme qui a un seul vilain défaut...
Signée et encadrée, 35x46 cm

1.500/1.600€



96. LOUSTAL

Encre de Chine et aquarelle pour ce nu.
Encadré et signé, 19x22 cm

600/800€



97. LOUSTAL - Zenata plage

Encre de Chine, aquarelle et gouache pour ce dessin du « cabanon d'Yves et Mylène Elibi à Port-Blondin (Fedhala) circa 1982 ». Signé et daté, 18x16 cm. Magic Strip 1983

600/800€



98. MATTOTTI - Un écrivain italien

Technique mixte pour cette très belle illustration pour un dessin de presse.
Signée et encadrée, 17x17 cm

1.500/1.800€



99. MATTOTTI - La Stanza - La Chambre

Encre de Chine pour un des dessins de cette célèbre série. Signé et encadré, 26x26 cm

1.200/1.500€



101. MEZZO - Mickey Mickey

Encre de Chine pour la planche 20 de l'album. Signée, 27x27 cm.
Delcourt 1997

500/600€

100. MATHIEU - Julius Corentin

Acquefacques - Le processus

Encre de Chine pour la planche 8 de l'album. 23x32 cm.
Delcourt 1993

1.400/1.600€



102. MEZZO

Encre de Chine cette planche accompagnée de sa planche crayonnée préparatoire. Encadrées ensemble, 25x36 cm chacune.

1.200/1.500€

103. MEZZO - Le roi des mouches - Hallorave

Encre de Chine pour la planche de fin du premier album de la série.
Signée, 28x42 cm. Albin Michel 2004

2.200/2.500€



MARINI

104. MARINI - Le Scorpion - Au nom du père

Encre de Chine et aquarelle de couleur pour la planche 11 de l'album.
Signée, 33x44 cm

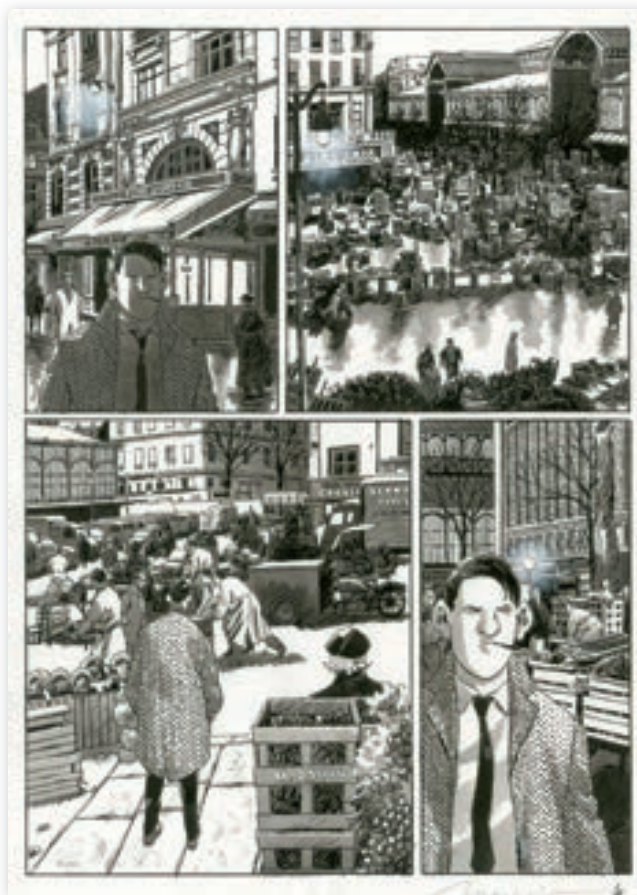
3.400/3.500€



105. MIRALLES - Djinn - Le tatouage

Aquarelle de couleur sur fond d'impression en noir pour la planche 25 de l'album accompagné des crayonnés préparatoires des différentes cases.
33x46 cm. Dargaud 2003

1.300/1.500€



106. MOYNOT - Nestor Burma
Le Soleil naît derrière le Louvre

Lavis et encre de Chine pour la planche 9 de l'album. Signée, 31x43 cm.
 Casterman 2007

1.100/1.200€



107. MOYNOT - Nestor Burma
Le Soleil naît derrière le Louvre

Lavis et encre de Chine pour la planche 5 de l'album. Signée, 31x43 cm.
 Casterman 2007

600/700€



108. MALNATI - Anahire - L'élú

Encre de Chine et de couleurs pour la couverture de l'album. 40x44 cm.
 Delcourt 1997

600/700€





109. MAKYO - Grimion gant de cuir Le corbeau blanc

Feutre et encre de Chine pour la couverture de l'album.
Signée, 33x27 cm. Glénat 1985

500/600€



110. MICHETZ - Tako

Encre de Chine pour la planche 43 de cet album sur scénario de Yann. On retrouve quelques études intéressantes au dos de la planche. Signée et datée 89, 31x42 cm. Glénat 1990

300/400€



111. MICHETZ - Kogaratsu

Encre de Chine pour ce dessin du héros en pleine action. Signé 29x18 cm

250/300€



112. MICHETZ - Kogaratsu

Encre de Chine et aquarelle pour ce dessin du héros en pleine réflexion. Signé 19x25 cm (en prime 2 études des main au verso)

250/300€



113. MEZZOMO - Nouveau monde - Emie

Technique mixte pour la planche 23 de l'album. Signée et datée 2010, 24x33 cm. Glénat 2010

250/300€



114. MEZZOMO - Nouveau monde - Emie

Technique mixte pour la planche 4 de l'album. Signée et datée 2010, 24x33 cm. Glénat 2010

250/300€



115. MOURIER - Trolls de Troy Comme un vol de pétaures

Encre de Chine pour la planche 12 de l'album. 42x56 cm. Soleil 1999

1.400/1.500€



116. MOURIER - Trolls de Troy - Le feu occulte

Encre de Chine et crayon bleu pour la planche 27 de l'album. Signée et dédié, 50x57 cm

2.200/2.500€



117. PELLERIN - L'Épervier - Le trésor du Mahury

Encre de Chine pour la planche 44 de l'album. 34x43 cm. Dupuis 2001

2.200/2.500€



* POUR LE MARIAGE DE LADY OMARA ET BLACKMORE, VOIR LES DEUX VOLUMES PRÉCÉDENTS.

118. ROSINSKI - Complainte des landes perdues - Dame Gerfaut

Encre de Chine pour la planche 33 de l'album. 33x46 cm. Dargaud 1996

2.800/3.000€



119. RENAUD - Jessica Blandy Buzzard Blues

Encre de Chine pour la planche 27 de l'album. On y joint le bleu de coloriage. 28x37 cm. Dupuis 1999

300/350€



120. RENAUD - Jessica Blandy Souviens-toi d'Enola Gay...

Gouache sur léger crayonné pour la couverture de l'édition originale du premier album de la série. Signée, 24x25 cm. Novedi, 1987

2.500/2.800€



121. RENAUD - Santiag - De l'autre côté du Rio

Technique mixte pour la couverture de l'album. Signée et encadrée, 24x30 cm. Glénat 1995

800/900€



122. SAVARD - Léonid Beaudragon
Le scaphandrier du lundi

Encre de Chine sur calque pour la planche 46 de cet album scénarisé par Jean-Claude Forest. Encadrée, 35x27 cm. Alpen 1992

250/300€



123. SAVARD - Dick Hérissou - L'opéra maudit

Encre de Chine pour la très belle planche 42 de l'album. Signée, 26x35 cm. Dargaud 1987

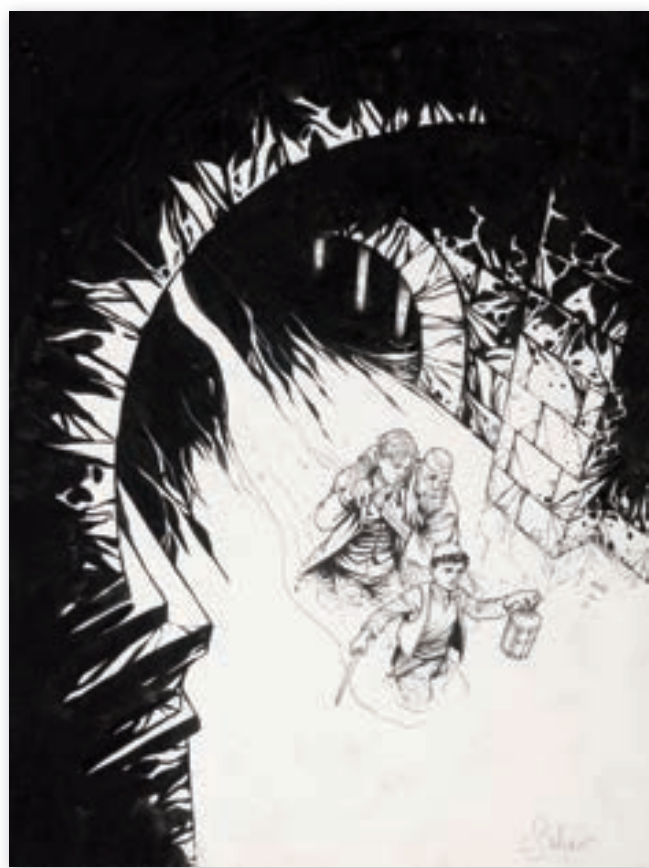
400/500€



124. Éric STALNER - La croix de Cazenac
L'intégrale du cycle du loup

Encre de Chine pour la couverture de l'album. Signée, 30x30 cm. Dargaud 2006

400/500€



125. Éric STALNER - La croix de Cazenac
La Mort du Tigre

Encre de Chine pour la couverture de l'album. Signée, 32x45 cm. Dargaud 2006

400/500€

Lumin



126. SCHUITEN

Calendrier de l'année 1990 offert aux bons clients de l'entreprise BHL (Bois Henri Lochten). Il reprend douze illustrations inédites de l'auteur. Numéroté 25/250

80/90€



127. SCHUITEN et PLISSART - 12 La douce - Le Pont du Gerموir

Dessin de François Schuiten réalisé sur un tirage photo unique au moment de la sortie de l'album en 2012 à partir d'une photo prise en avril 2007 par Marie-Françoise Plissart. Encadrée et signée par les artistes, 116x92 cm. Il en a été tiré une affiche par les éditions Champaka.

6.000/7.000€

SOKAL

128. SOKAL - Canardo
La marque de Raspoutine

Encre de Chine pour la couverture de la réédition de l'album.
 Signée, 20x20 cm. Casterman, 1982

1.600/1.800€



129. SOKAL - Kraa - La vallée perdue

Technique mixte pour la planche 84 de l'album. Encadrée, signée et datée,
 36x56 cm. Casterman, 2010

1.800/2.000€



130. SOKAL - Canardo

Encre de Chine et de couleurs pour ce dessin publicitaire qui
 reprend la première couverture de Sokal pour le magazine « A
 suivre » de 1980. Signé, 22x30 cm

1.500/1.700€

G. SOREL



131. SOREL - L'île des morts - In cauda venenum

Encre de Chine et de couleur pour cette très belle double planche. 109x75 cm. Vents d'Ouest 1991

500/600€



132. SOREL - Prague. Itinéraires - Le quartier Juif (le Golem)

Encre de Chine et gouache pour la double-page 34-35 du guide paru en coédition par Casterman et Lonely Planet en 2010. Signé et daté 2009, 48x35 cm

1.600/1.800€



133. STANISLAS Les aventures d'Hergé

Encre de Chine pour la planche 22 de l'album avec Hergé et EP Jacobs. Signée, 31x42 cm. Reporter 1999

800/900€



134. STANISLAS - Victor Levallois Trafic en Indochine

Encre de Chine pour la planche 16 du premier album de la série. À l'arrière on découvrira avec intérêt une composition inédite. Signée, 37x49 cm. Alpen Publishers 1990

500/600€



135. SWARTE - Coton et Piston Katoen en Pinbal - Un journal phénoménal

Encre de Chine pour la planche datée du 18 août 1977 parue à l'origine dans Jippo au Pays-Bas puis dans Astrapi en France avant d'être reprise bien plus tard en album. Signée et datée, 19x24 cm

1.000/1.200€



136. Ted BENOIT - Camera obscura - Ray Banana rencontre Thelma Ritter dans le désert de Mojave

Encre de Chine pour ces deux planches créées spécialement pour le dernier numéro du magazine « À suivre » en 1997 et reprises en page 198-199 dans la belle anthologie publiée par Champaka en 2013. Encadrées et la 2e planche signée en bas à droite, 62x40 cm (ensemble)

2.800/3.000€



137. Ted BENOIT - Ray Banana Happy Birthday avec de l'action

Encre de Chine et trame pour cette première version du titre d'une page pour le quotidien Libération en 1980. On retrouve la version finale dans le livre Camera obscura de Champaka en page 129.

600/700€



138. François THOMAS - Stan Caïman

Encre de Chine sur papier calque contrecollé pour la planche 116 parue dans le Pilote & Charlie No. 33 de 1989. Signée, 32x45 cm

400/500€

TARDI







140. TARDI - Tueur de cafards

Encre de Chine pour ce dessin annonçant la prépublication de ce grand roman graphique publié dans le No 60 de janvier 1983 du magazine « A suivre ». Il est repris en p. 77 de « Chiures de gomme ». 17x34 cm

2.500/3.000€



141. TARDI et HUGOT - BD. L'hebdo de la BD

Encre sur papier pour ce dessin des deux compères en hommage à l'autre hebdo des Éditions du Square de la 2e moitié des années 70. Signée, 17x25 cm

250/300€

TARDI



142. TARDI - Nestor Burma Une gueule de bois en plomb

Encre de Chine pour la planche 11 de l'album. On y joint la mise en couleur sur photocopie. Encadrée et signée, 19x27 cm. Casterman 1990

4.000/4.500€



143. TARDI - Nestor Burma - Brouillard au Pont de Tolbiac

Tableau à l'acrylique représentant une vue automnale sur le Pont de Tolbiac. Encadré et signé, 41x27 cm

6.000/7.000€



144. TOPPI - Rispondete alla mia domanda

Encre de Chine pour la dernière planche de cette histoire parue dans Il giornalino No. 21 en 1983. 28x36 cm

1.200/1.500€



145. VALLÈS - Les maîtres de l'orge - Margrit, 1886

Encre de Chine pour la planche 17 de l'album. Signée et dédiée au crayon, 32x44 cm

700/800€



146. VALLÈS

Les Maîtres de l'Orge. Noël, 1932

Encre de Chine pour la couverture de l'album. Signée, 23x22 cm (pour le dessin uniquement). Glénat 1995

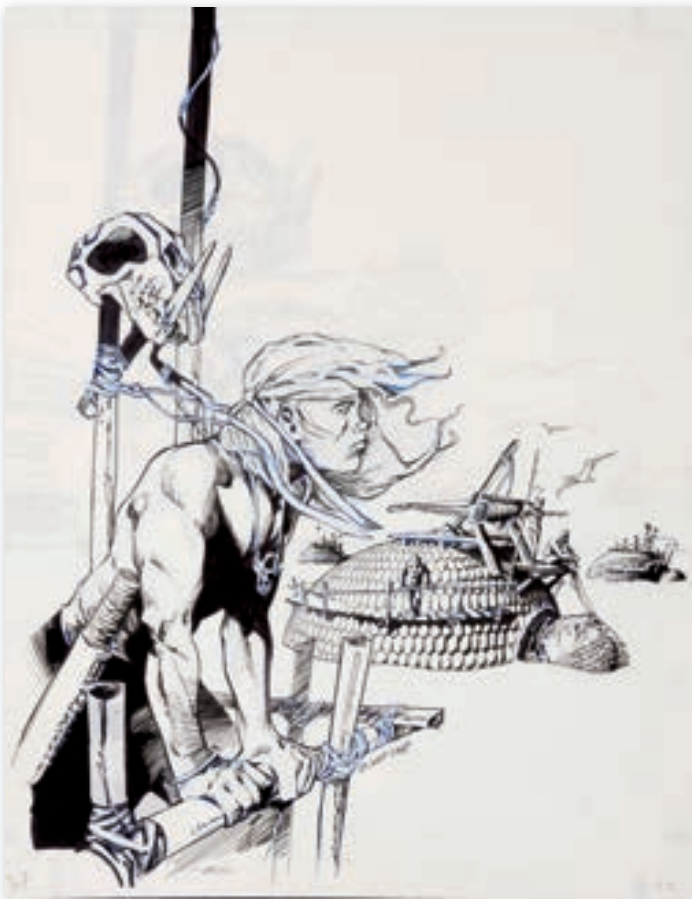
800/1.000€



147. TURF - La nef des fous - Tubulences

Encre de Chine et gouache pour le très grand dessin original d'un ex-libris de la librairie Korrigan's pour le 3e album de la série. Signé et daté 97, 50x65 cm

1.500/2.000€



148. VATINE - Aquablue - Nao

Encre de Chine pour la couverture de la réédition de l'album en 1989. On y joint le grand bleu de coloriage. Signée, 29x39 cm. Delcourt 1989

1.200/1.500€



149. VICOMTE - Balade au Bout du monde - Le bâtard

Encre de Chine et feutre pour la planche 17 de l'album. Signée Glénat 1985.

900/1.000€

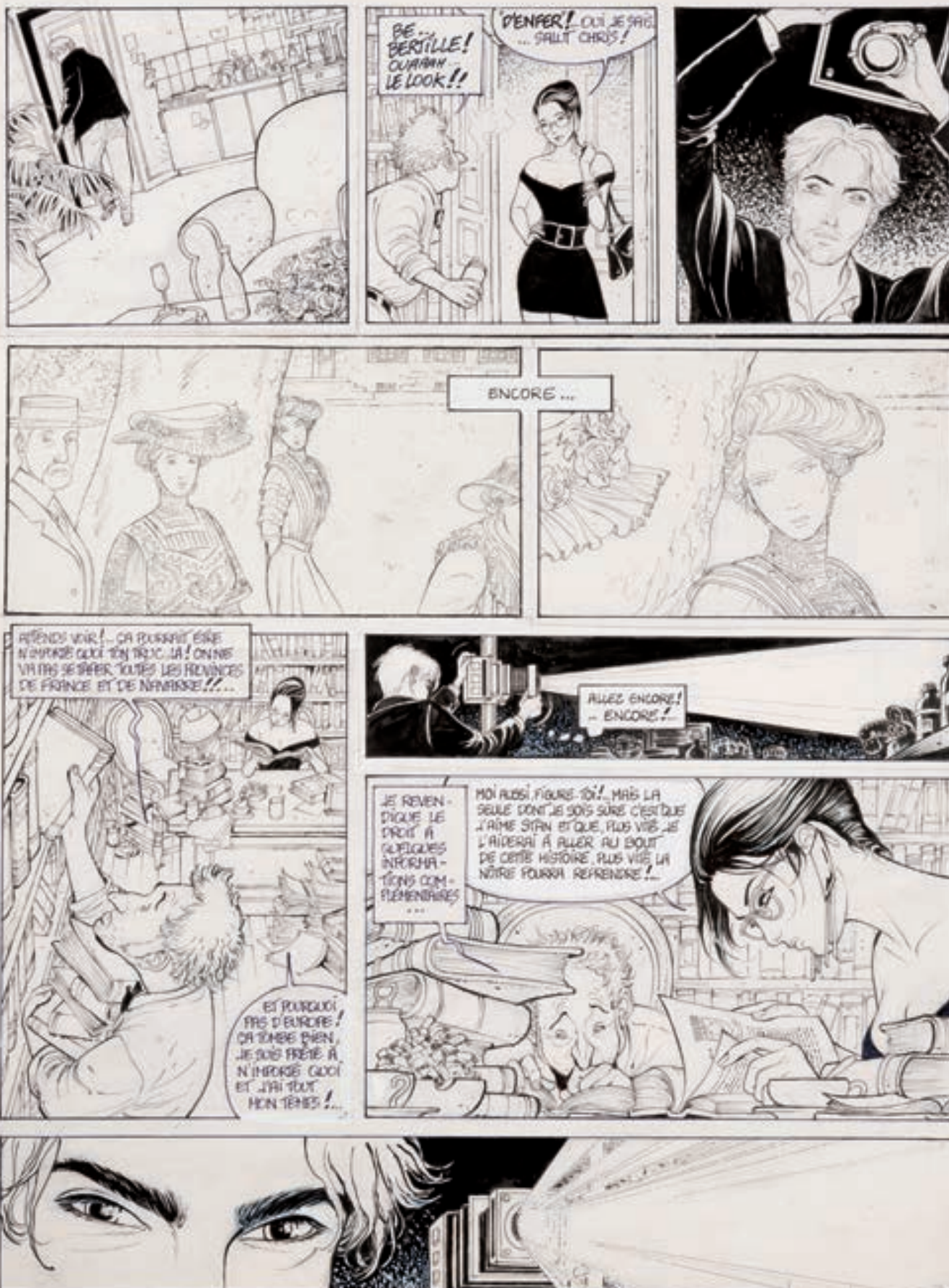


150. VICOMTE

Balade au bout du monde - Le bâtard

Encre de Chine et feutre pour la couverture du No 82 de Circus de 1985 où débute l'aventure. Signée, 21x29 cm

500/600€



151. VICOMTE - Sasmira - L'appel

Encre de Chine pour la planche 15 de l'album. Signée, 30x40 cm

900/1.000€



152. YSLAIRE - XXe ciel.com

Technique mixte sur papier marbré pour ce beau dessin de la série.
Encadré et signé, 28x41 cm

900/1.000€

YSLAIRE



153. YSLAIRE - XXe ciel.com

3.2. <http://www.xxeciel.com/mémoires<20>00>

Technique mixte pour le dessin de la couverture de l'album. Signé et encadré, 30x22 cm. Humanoïdes associés 2004

1.500/1.800€



154. YSLAIRE - Sambre - Révolution, révolution...

Encre de Chine (et feutre dans certains aplats) pour la planche 45 de l'album. Signée dans chacune des moitiés, 38x52 cm. Glénat 1993

2.800/3.000€



155. WENDLING - Vampires - tome 2

Technique mixte pour la couverture de ce recueil publié par Carabas en 2002. Encadrée et signée, 22x29 cm

1.000/1.200€



156. WENDLING - Méduse

Encre de Chine pour ce dessin signé, 21x30 cm

300/400€



157. WENDLING - Crayonné

Mine de plomb et fusain pour ce dessin signé. 24x32 cm

500/600€



II. Pin-ups et Bande Dessinée Erotique



American Pin-Up

158. Mick BROWFIELD - Marilyn Monroe

Technique mixte pour ce portrait de Marilyn Monroe qui a servi pour un poster et une carte postale (jointe) publié vers 1975 par Portal Publications. Il a été repris dans Marilyn in Art de Robert G. Taylor chez Salem House en 1984. 27x38 cm

900/1.000€



159. Eddie CHAN - Femme à l'ensemble orange

Gouache pour une illustration de magazine des années 50. Signée, 52x38 cm

1.200/1.400€



160. Charles CHAMBERS - Ladies Home Journal

Huile sur toile pour la couverture du magazine de juin 1935. Signée, 46x61 cm

2.500/2.800€



161. Verne TOSSEY - À table

Gouache et lavis pour ce dessin d'une élégante jeune femme des années 50. 17x25 cm

300/400€



162. Al PARKER - Ladies' Home Journal

Aquarelle pour la couverture du numéro de juillet 1937. Signée, 35x45 cm

1.800/2.000€



163. Ted WITHERS - Vénus à la fourrure

Huile sur carton pour cette pin-up de calendrier publié dans les années 50 par Brown&Bigelow. Signée, 45x43 cm

6.000/7.000€



164. ASLAN – Jeune fille 1

Mine de plomb pour ce dessin presque entièrement finalisé d'une jeune fille. 10x41 cm

600/800€



165. ASLAN – Jeune fille 2

Mine de plomb pour ce dessin presque entièrement finalisé d'une jeune fille. 25x48 cm

600/800€



166. ASLAN – Jeune fille 3

Mine de plomb pour ce dessin inachevé d'une jeune fille. 35x50 cm

600/800€



167. ASLAN – Jeune fille 4

Mine de plomb pour ce dessin presque entièrement finalisé d'une jeune fille dans un beau drapé. 25x48 cm

600/800€



168. BERTHET - Nico

Encre de Chine, crayon de couleur et gouache blanche pour une illustration de la série. Encadrée et signée, 24x41 cm

700/800 €



169. BERTHET - Nico

Encre de Chine, crayon blanc et gouache pour une illustration de la série. Encadrée et signée, 25x41 cm

700/800 €



170. BOSSCHAERT - « Pins-ups »

Encre de Chine pour 4 des 12 dessins ayant servi pour des pin's en 1993, rassemblés dans un petit cadre.

400/500€



171. FERRONNIÈRE - Fées et déesses

Acrylique sur papier pour cette illustration du texte Iseult d'Aurélié Brunel ce qui explique l'espace laissé à gauche. Signé, 48x32 cm (23 cm de large pour le personnage). Daniel Maghen 2009

900/1.000€



172. FERRONNIÈRE - Fées et déesses

Acrylique sur papier pour cette illustration du texte d'Aurélié Brunel, Fées amantes. Encadrée, 32x44 cm. Daniel Maghen 2009

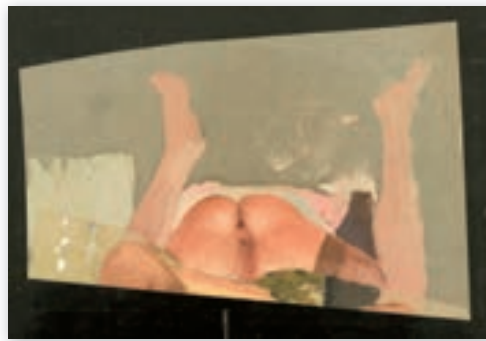
1.200/1.500€



173. CUVELIER - Nu

Huile sur papier. 11x23 cm (la signature est un cachet)

150/180€



174. CUVELIER - Nu

Huile sur calque pour ce dessin érotique. 20x14 cm

150/180€

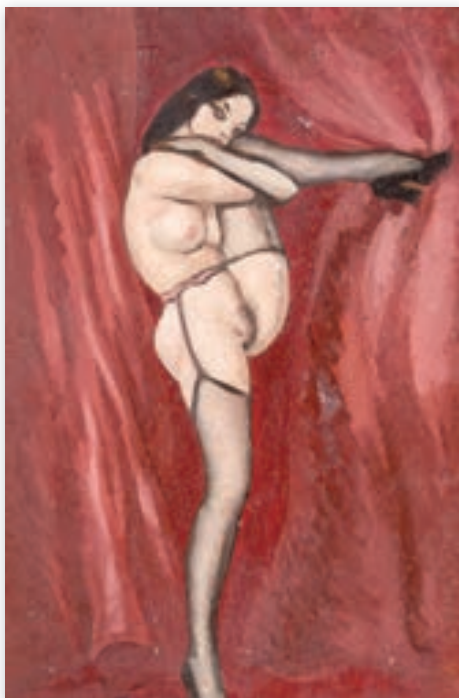


175. CUVELIER - Carte de vœux à l'autoportrait

Encre de Chine pour cette carte de vœux représentant l'artiste en satire accompagnés de faunes comme il se doit. 15x11 cm

400/500€

Paul Cuvelier



176. CUVELIER

Huile sur papier pour cette jeune fille. 12x15 cm

250/300€



177. CUVELIER

Huile sur papier pour cette jeune fille à la fourrure. Signée, 12x15 cm

400/500€



178. GIFFEY

Encre de Chine pour cette illustration aux deux élégantes. Signée et encadrée. 20 x 21 cm

250/300€



179. LÉVIS (Jean SIDOBRE)

Liz et Beth 2e partie (Le songe d'une nudité)

Encre de Chine pour la planche 52 de l'album. Signée 2 fois, 24x36 cm. Neptune 1980

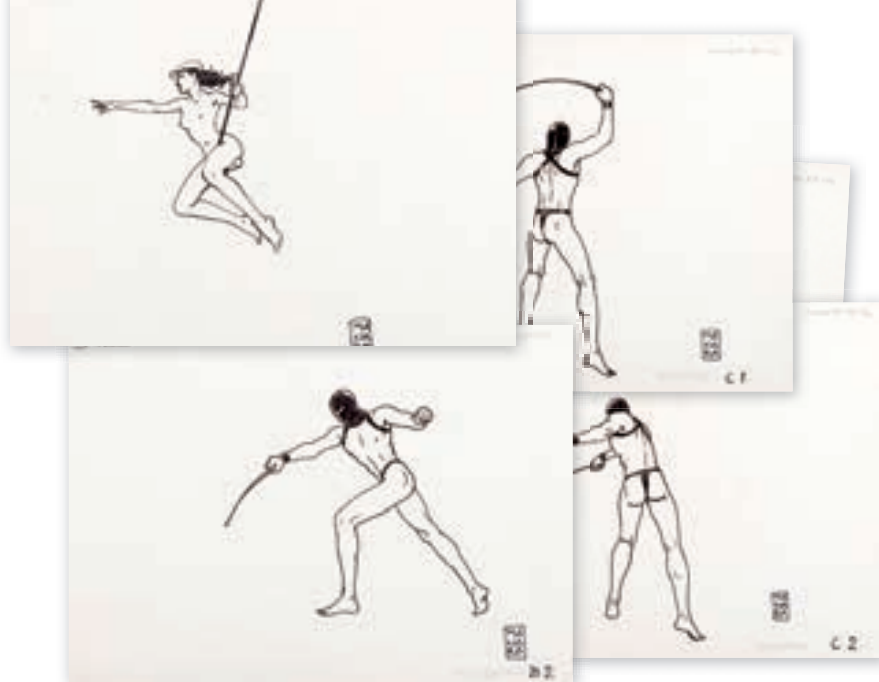
350/400€



180. LÉVIS (Jean SIDOBRE) - Les perles de l'amour

Lavis d'encre de Chine pour la planche 10 de cet album parodique des romans exotiques à l'eau de rose. 28x38 cm. Albin Michel 1985

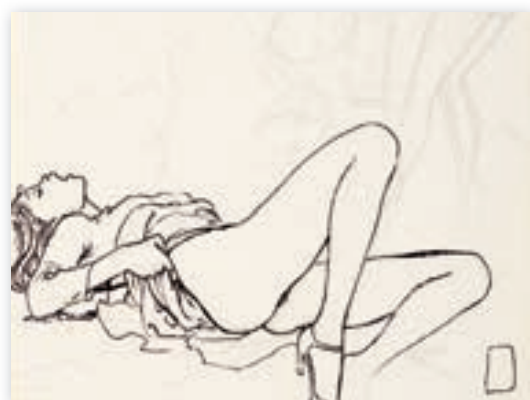
550/600€



181. MANARA - Kama Sutra

Feutre pour un ensemble de 5 dessins de la page 65 de l'album (le décor a été dessiné directement à l'ordinateur). Signés, respectivement, 10x12, 13x14, 10x14, 8x17 et 16x13 cm. Albin Michel 1997

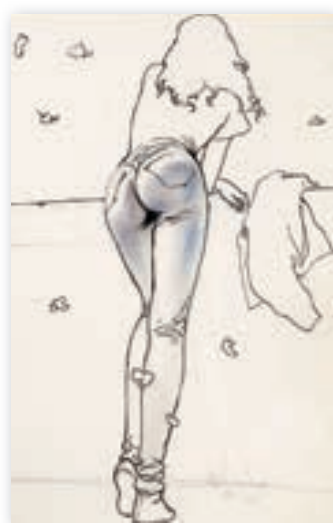
300/400€



182. MANARA

Études au feutre et à la mine de plomb pour ces deux dessins. 25x29 cm

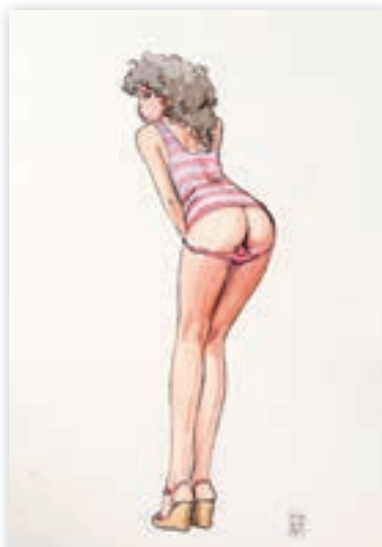
250/300€



183. MANARA

Feutre pour ce dessin d'une jeune femme accoudée (traces sous-jacentes d'un autre dessin au crayon). 22x32 cm

400/500€



184. MANARA

Bic et aquarelle pour ce joli dessin coquin. Signé, 9x28 cm

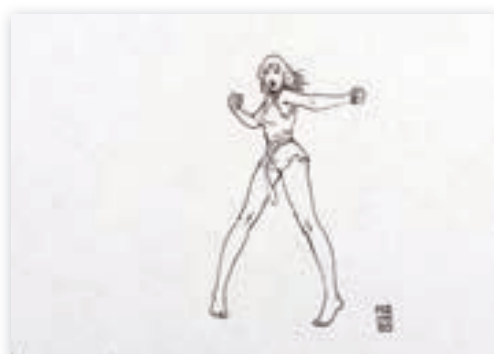
1.500/1.800€



185. MANARA

Étude au feutre et au crayon pour cette illustration très typique de l'artiste. 21x32 cm

450/500€



186. MANARA - Kama Sutra

Feutre pour un dessin non retenu aux environs de la page 54 de l'album (le décor a été dessiné directement à l'ordinateur). Signé, 9x13 cm. Albin Michel 1997

250/300€



187. MANARA - Kama Sutra

Feutre pour la case La Piratessa B1 de l'album (le reste a été dessiné directement à l'ordinateur). Encadrée et signée, 18x10 cm. Albin Michel 1997

400/500€



188. MANARA - Le Déclic 3

Encre de Chine et feutre pour la très sexy planche 17 de l'album. 45x61 cm. Écho des savanes – Albin Michel 1994

2.000/2.500 €



189. MANARA - Permafex

Encre de Chine, crayon blanc et aquarelle pour le plus emblématique dessin d'une campagne publicitaire de 2007-2008 de la fameuse marque de matelas au petit bonhomme qui dort, Permafex. Il existe entre autres aussi un spot publicitaire mêlant prises de vues réelles et animation pour lequel Manara a réalisé le story-board et qu'on regardera avec plaisir ici : <http://youtu.be/u7dY1eJCSr8>. Signé, 63x42 cm

8.000/9.000€



190. MANARA

Encre de Chine et aquarelle pour cette jolie jeune fille. Signée, 28x22 cm

2.200/2.500€

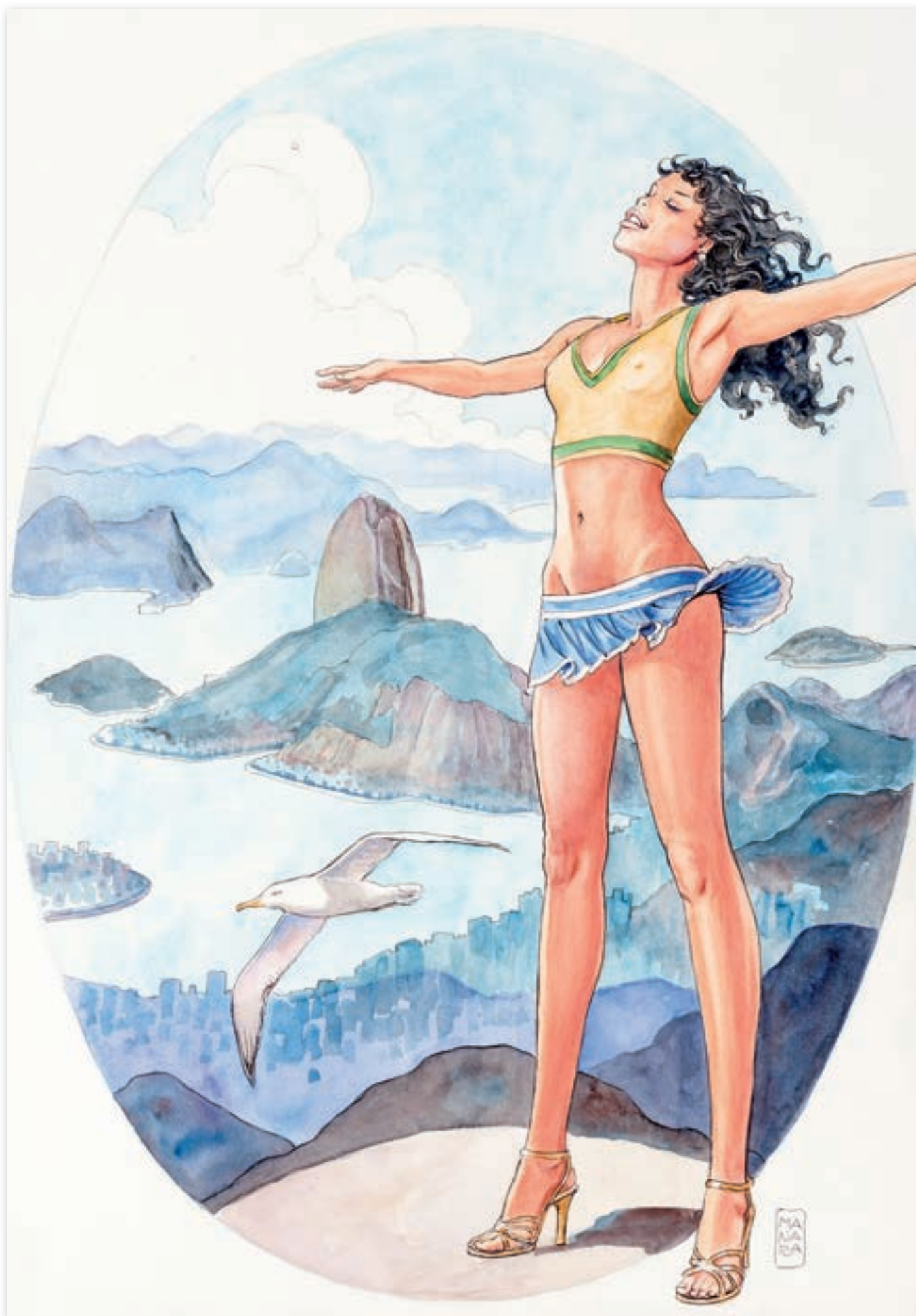


191. MANARA

Mine de plomb et aquarelle pour cette illustration.

Signée, 20x31 cm

1.600/1.800€



192. MANARA - Rio Comicon

Encre de Chine et aquarelle pour le dessin de l'affiche officielle du Festival international de Bande Dessinée de Rio de Janeiro en 2010. Signé, 35x50 cm

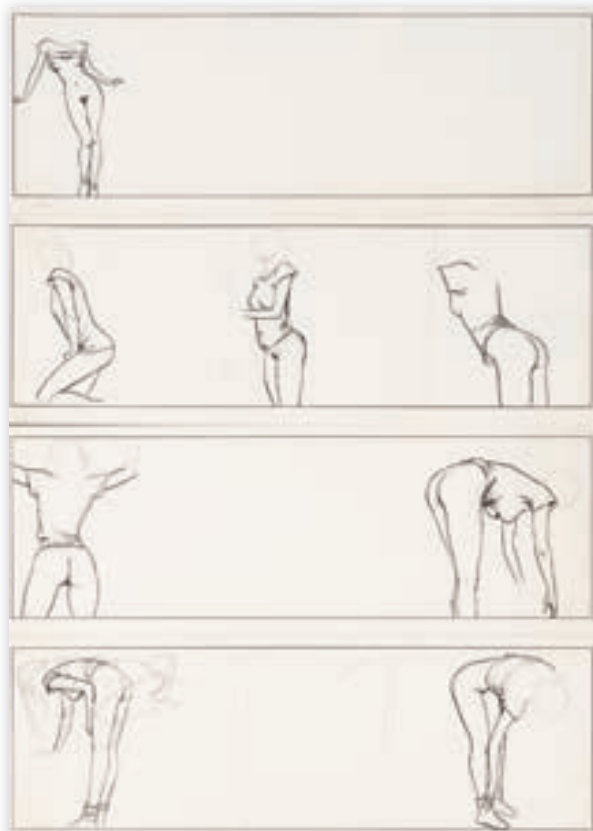
4.000/5.000€



193. MANARA - Le Singe

Encre de Chine pour la très belle planche 28 de l'album qui a lancé la carrière du Maître italien. 34,5x48 cm. Dargaud 1980

1.000/1.200€



194. MANARA - Giuseppe Bergman

Encre de Chine pour ces 4 strips inachevés de Giuseppe Bergman. 9x15 cm pour le premier et 45x15 cm pour les 3 autres

700/800€



195. MANARA - La sirène

Encre de Chine pour cette jolie interprétation personnelle de la petite sirène du conte d'Andersen. 27x36 cm

500/600€



196. MANARA

Aquarelle pour cette grande brune. Encadrée et signée, 21x43 cm.

3.500/4.000€



197. MANARA - Le feu aux entrailles

Encre de Chine, feutre et aquarelle pour l'illustration de la page 39 de ce petit roman d'Almodovar illustré par Manara. Signée, 25x35 cm. La sirène 1992

3.500/4.000€



198. MICHETZ - Geisha bondage

Encre de Chine, mine de plomb et couleur orange pour ce grand dessin. Signé et daté, 43x60 cm

2.000/2.500€



199. MICHETZ - Nu féminin

Grand crayonné d'une jeune femme dénudée. Signé et daté 2010, 22x33 cm

100/120€



200. MICHETZ - Geisha à la pêche

Encre de Chine, mine de plomb et couleur bleue pour ce grand dessin (crayonné préparatoire et 2 petits dessins au verso). Signé et daté, 43x60 cm

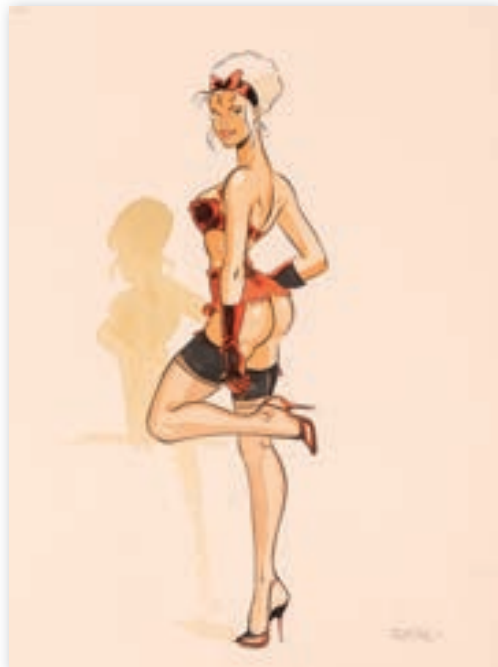
2.000/2.500€



201. MICHETZ - Geisha

Encre de Chine et aquarelle pour ce beau grand dessin étonnamment sage. Signé et daté 2015, 40x60 cm

2.000/2.500€



202. MEYNET - Mirabelle

Encre de Chine et aquarelle pour cette jolie représentation de l'héroïne de Double M en dessous. Signée, 17x40 cm

400/500€



203. MEYNET - Double M

Encre de Chine et de couleurs pour ce superbe dessin de grand format bien représentatif de la série. 65x39 cm

2.500/2.800€



204. Walter MINUS

Encre de Chine et gouache pour cette jeune femme de profil. Monogrammé, 13x26,5 cm

300/350€



205. Walter MINUS

Ton cœur moqueur

Encre de Chine et trame pour la planche 24 de l'album. Exercice de style consistant à créer une narration avec des déclinaisons graphiques de la première case. Toute la planche est encrée. Signée, 30x40 cm. Futuropolis 1988

300/400€



206. Walter MINUS

Encre de Chine et gouache pour ce joli minois. Monogrammé, 18.5x18 cm

300/350€



207. Walter MINUS

Acrylique sur toile pour ce beau visage. Signée et datée octobre 2012 au dos, 97x130 cm

2.500/3.000€



208. Walter MINUS

Acrylique sur toile pour cette pin-up. Signée et datée mai/juin 2011 au dos, 40x120 cm

2.000/2.500€



209. Walter MINUS

Encre de Chine et gouache pour cette brunette. Monogrammé, 15x26,5 cm

300/350€

W
M
~



210. Walter MINUS

Acrylique sur toile pour ce beau visage. Signé et daté février 2002 au dos, 81x101 cm

2.500/3.000€



211. RENAUD - Jessica Blandy

Pastel érotique sur papier de couleur pour un dessin très proche de celui publié par la Librairie Raspoutine à l'occasion de la sortie du tome 13 de la série. Signé, 25x18 cm

400/450€



212. RENAUD - Jessica Blandy

Pastel érotique sur papier de couleur. Signé, 16x24 cm

400/450€



214. PICHARD - Maison de correction "Princesse Mélanie"

Encre de Chine pour l'illustration No. 58 de l'album. 30x24 cm. Création art presse 1992

400/500€

213. PICHARD - Blanche Épiphanie

Encre de Chine pour cette planche 87 de l'album. 29x43 cm.

750/800€



215. PICHARD - L'enquêteuse

Encre de Chine pour le crayonné préparatoire de la planche 38 de l'album publié après sa mort. 29x41 cm. Dynamite entertainment 2008

300/350€



216. PICHARD Marie-Gabrielle de Saint-Eutrope

Encre de Chine pour la planche 116 de l'album. 29x41 cm. Glénat 1977

600/800€



217. PICHARD - L'enquêteuse

Encre de Chine pour le crayonné préparatoire de la planche 34 de l'album publié après sa mort. 29x41 cm. Dynamite entertainment 2008

300/350€



218. PICHARD - L'enquêteuse

Encre de Chine pour la planche 40 de l'album publié après sa mort. 29x41 cm. Dynamite entertainment 2008

700/750€



219. SERPIERI - Druuna - Morbus gravis 2

Encre de Chine pour la planche 16 de l'album. On y joint la mise en couleur. Signée, 26x36 cm. Dargaud 1987

2.500/3.000€





221. SIRE - The Red Wall

Mine de plomb sur ce petit dessin de Bettie consolant Ziblyne. Au verso, on découvre un dessin de Bettie. Signé et daté de 91, 16x14 cm, 16x11 cm (v)

100/120€

220. SIRE - Lisa Bay - Boreal Islay

Technique mixte pour cette première planche d'un diptyque. Signée, 31x42 cm. Humanoïdes associés 2006

400/500€

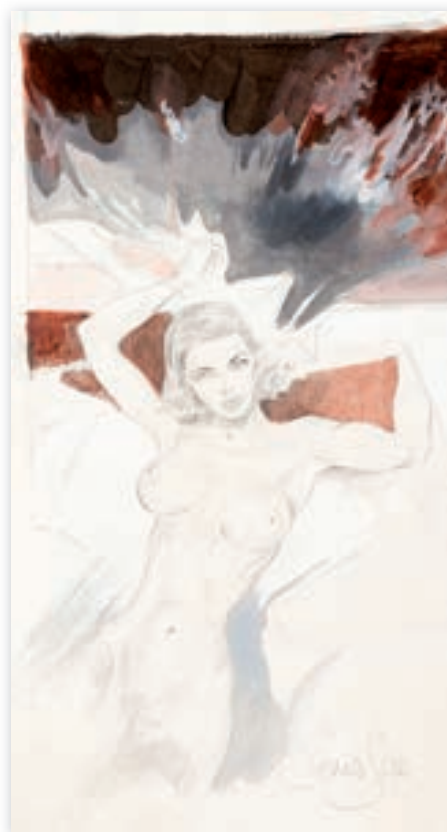
Denis
Tore



222. SIRE - Raoul ist ein guter Springer...

Mine de plomb, encre de Chine et gouache pour ce dessin de pin-ups. Signée et datée 84, 15x23 cm

150/200€



223. SIRE - Brunette au lit

Mine de plomb et gouache pour ce dessin d'une pin-up. Signé, 10,5x19 cm

150/200€



224. VON GÖTHA - Journal de Sartine

Encre de Chine et de couleurs pour la couverture de ce recueil d'illustrations coquines. Signée, 20x29 cm. Astarté 2007

1.400/1.500€



225. VARENNE - Corps à corps Chambre ardente

Encre de Chine et trame sur calque pour cette illustration tirée de l'album. Signée, 31x35 cm. Albin Michel 1987

400/500€



226. VARENNE - Fragments érotiques

Encre de Chine et trame sur calque pour cette illustration tirée de l'album. Signée, 41x45 cm. La Sirène, 1993

500/600€



ALEX VARENNE



227. VARENNE - La porte du plaisir

Acrylique sur très grande toile représentant un florilège des fantasmes de l'artiste.
Signée et datée au dos, 150x150 cm

4.000/5.000€



III. Bande Dessinée Anglo-Saxonne et Américaine



228. Ed BENES – Rob LEAN - Superman Safe Harbor

Encre de Chine pour la planche de la page 6 du fascicule 222 de la série, paru en décembre 2005, avec Superman tentant de protéger Lois Lane d'une tempête de Weather Wizard... Le crayonné est de Benes et l'encre de Lean.

40x26,5 cm

100/120€



229. Brian BOLLAND – Bruce PATTERSON Camelot 300 - Assault on New Camelot

Encre de Chine pour la planche 12 de cette histoire parue en 1983 chez DC. C'est Bruce Patterson qui encre le crayonné de Brian Bolland.

40x27 cm

800/900€



230. Mark BEYER - Amy et Jordan

"Very early strip" 1980. 'We're depressed' qui est aussi le titre d'un livre de cet auteur, pilier du magazine RAW de Art Spiegelman. Encre de chine. Signé et encadré, 32 X 11 cm.

500/600€



231. Mark BEYER - Amy et Jordan

Encre de Chine pour ce strip paru dans le New York Press en 1990. 32x11 cm et 'signé' Il existe une anthologie de cette série sur ce couple névrotique et pathogène publiée en français chez Cambourakis en 2013. 32x11 cm et 'signé'

500/600€



232. BUSCEMA - CHAN - Conan the Barbarian The Long Night of Fang and Talon! Part 1

Encre de Chine pour la planche de la page 10 du fascicule 96 de la série, paru en mars 1979. Le crayonné est de Buscema et l'encre de Chan. Signée et datée Chan 79, 38x25 cm

400/500€



233. BUSCEMA - Thor - The Battle Beyond !

Encre de Chine pour la planche 26 mettant en scène, outre Thor, Hercule et le terrible Galactus, Firelord dans sa 2e histoire parue dans « The Mighty Thor » No 226 en août 1994. Il avait été « créé » par Gerry Conway le mois précédent. L'encre est de Mike Esposito. Signée par Buscema, 25,5x38 cm

1.000/1.200€



234. Ernie CHAN – Val MAYERIK - Savage Sword of Conan - Treachery of the Gray Wolf!

Encre de Chine pour la planche de la page 22 du fascicule 104 de la série, paru en septembre 1984. Le crayonné est de Mayerik et l'encre de Chan. 38x26,5 cm

150/200€



235. Ernie CHAN – Gary KWAPISZ - Savage Sword of Conan - The Crimson Citadel

Encre de Chine pour la planche de la page 34 du fascicule 141 de la série, paru en octobre 1987. Le crayonné est de Kwapisz et l'encre de Chan. Signée Kwapisz, 38x26,5 cm

100/150€

R. CRUMB



236. CRUMB - Sketchbook - 1961

Mine de plomb pour cette page tirée d'un des carnets de croquis du maître mettant en scène Woodrow Wilson, David Lloyd George, Georges Clémenceau et Vittorio Emmanuel Orlando au conseil des 4 à la conférence de la paix de 1919. Au dos, on découvre des notes sur cette période de l'histoire. Daté du 14 avril 1961. Encadré, 20,5x13,5 cm

1.000/1.200€

238. EISNER - The Spirit Takes a Vacation

Encre de Chine pour la planche de cette histoire publiée à l'origine le 27 juin 1948. 38x53 cm

1.600/1.800€



Will EISNER

239. EISNER - The Spirit

Encre de Chine pour le dernier strip de la page 7 du 7 mars 1951 mettant en scène Le Spirit et le thème du Doppelhanger avec deux Commissaires Dolan. 33x15 cm

1.200/1.400€



237. CRUMB - The R. Crumb Coffee Table Art Book - The Devil Girl Cheryl

Mine de plomb pour deux études du personnage de Cheryl, une danseuse professionnelle de « Chez Paree » qu'on retrouve dans un épisode de Mr Natural « The Meeting » en archétype de la femme dominatrice, publiées en page 229 de l'anthologie. Signées et datées 95, 26x17 cm. Back Bay Books 1998

1.000/1.200€





240. Frank GODWIN - Rusty Riley (Jo Lumière)

Encre de Chine pour le strip du 24 décembre 1956 de cette mythique série américaine qui fut même publiée dans Spirou après-guerre. Signé, 46x14 cm

300/500€



241. GOULD - Dick Tracy

Encre de Chine pour le strip du 10 février 1947 sur lequel on reconnaîtra Dick Tracy saucissonné mais qui influence psychologiquement « Le criminel le plus vicieux du monde » d'après Tracy et Vitamin Sweetheart. Signé, 15x50 cm

300/400€



242. Chester GOULD - Dick Tracy

Encre de Chine pour le Sunday du 18 octobre 1953 avec un Dick Tracy en pleine enquête mais visiblement le mauvais 3D-Magee ne reste pas inactif non plus... Encadré, 46x59 cm

700/800€



243. V. GREENE - The Shadow

Encre de Chine et aquarelle bleue pour le strip E-77 du créateur de la série BD de ce héros du début des années 30. Non daté (entre 1940 et 43), signé 64x14 cm. Vernon Greene est aussi connu pour avoir repris la famille Illico (Bringin' up Father) et avoir réalisé les strips quotidiens de Polly and her Pals de Cliff Sterrett. On notera le tableau qui n'est autre que Le portrait de la mère de Whistler, une des peintures américaines les plus célèbres.

400/500€



244. Jack KIRBY – Mike THIBODEAUX Captain Victory and the Galactic Rangers

Encre de Chine pour la planche de la page 13 du fascicule 10 de la série, paru en avril 1983. Le crayonné est de Kirby et l'encre de Thibodeaux. 38x25 cm

450/500€

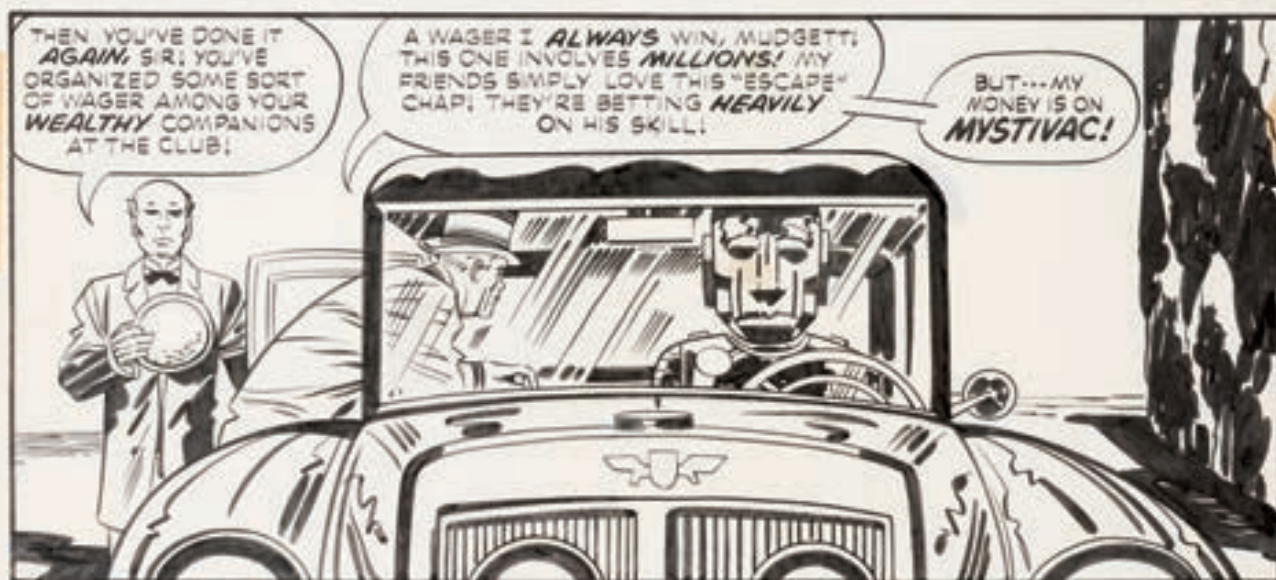
Jack Kirby

245. Jack KIRBY – Mike ROYER Devil Dinosaur

Encre de Chine pour la planche de la page 15 du fascicule 8 de la série, paru en novembre 1978. Le crayonné est de Kirby et l'encre de Royer. 38x25 cm

600/700€





246. Jack KIRBY - Mike ROYER - Mr Miracle - Mystivac

Encre de Chine pour la planche 4 de cette histoire où Mike Royer encre les crayonnés du maître pour ce fascicule No 12 paru chez DC en février 1973. Signée, 38x25 cm

700/800€



247. MALEEV - Fantastic Four

Encre de Chine pour la planche de la page 16 de cet épisode, signée par Maleev et Bendis, le scénariste. 23x37 cm.

400/500€



248. MIGNOLA - Hellboy Junior - Squid of Man

Encre de Chine pour la planche 4 de cette histoire d'amour « bizarre » parue dans le 1er numéro d'Hellboy Junior d'octobre 1999. 22x33 cm

2.000/2.200€



249. MIGNOLA - Hellboy - Odder Jobs

Encre de Chine pour cette illustration d'une nouvelle de Sharyn McCrumb parue dans ce recueil publié par Dark Horse en 2004. Monogrammée, datée, signée et dédiée par Mignola, 28x18 cm

1.200/1.400€



250. SALE - Spider-Man - Blue

Encre de Chine pour la planche de la page 10 du 3e épisode. 35x22,5 cm. Marvel Comics 2002

300/400€



251. SALE - Superman Confidential - Kryptonite

Encre de Chine pour la planche de la page 14 du 3e épisode. Remarquez l'amusant clin d'œil dans le nom de l'hôpital. 35x22,5 cm. DC Comics 2007

600/700€



252. SALE - Superman Confidential Kryptonite

Encre de Chine pour la planche de la page 15 du 4e épisode. 35x22,5 cm. DC Comics 2007

600/700€



253. Gary PANTER - Études de personnages

Ensemble de dessins mettant en scène l'Amérique profonde et la menace nucléaire. Signés et daté de 1985 de ce représentant de la 2e génération de la BD underground. 36x21 cm

600/800€

[illegible]

98 -



255. SETH - Le commis voyageur

Encre de Chine pour la planche 88 de l'album au héros qui ressemble étrangement à son créateur (à moins que cela soit le contraire). Signée, 30x47 cm. Casterman 2003

2.000/2.500€



262. Chris WARE - Building Stories

Encre de Chine et crayon bleu pour la planche publiée à l'origine dans le No du 23 septembre 2000 du New York Times Magazine et reprise en 2012 en album. 37x40 cm. Pantheon Books 2012 et Delcourt 2014 en français

5.500/6.000€



263. Bill SIENKIEWICZ – Denys COWAN - Doctor Zero - Starlight, Starbright

Encre de Chine et feutre pour la planche 9 du 3e épisode de la série. Crayonné de Cowan et encrage Sienkiewicz. 46x31 cm. Epic comics 1988

400/500€



264. Ashley WOOD - Nasty Road Armstrong

Encre de Chine sur papier pour ce magnifique dessin. Monogrammé et daté 07, 27x44 cm

900/1.000€



265. Kent WILLIAMS - Sparrow - Looking up

Technique mixte pour ce grand dessin monogrammé. 49x46 cm. IDW 2007

1.000/1.200€



IV. Bande Dessinée Classique



266. AIDANS - Tounga et le dieu du feu

Encre de Chine pour la planche 10 parue dans Tintin début 1963 puis 5 ans plus tard en album. 34x45 cm. Lombard 1968

200/250€



267. AIDANS - Les Franval Destination Desertas

Encre de Chine pour la couverture de l'album avec une superbe Ford Mustang, fort à la mode cette année-là avec le film Bullit. Le décor à l'arrière a été directement réalisé sur le bleu. Signée et datée 68, 24x30 cm. Lombard 1968

1.000/1.200€



268. ATTANASIO - Spaghetti et l'étoile

Encre de Chine pour les 5 planches de cette histoire parue dans le No 15 du Journal Formule 1 du 13 novembre 1973. 24x33 chacune, la dernière est signée.

600/700€



269. ATTANASIO - Spaghetti à la fête

Encre de Chine pour la planche 21 de l'album. Signée, 27x37 cm. Lombard 1967

150/200€



270. ATTANASIO - Modeste et Pompon Tintin Spécial Noël 1961

Encre de Chine pour le dessin de couverture du fascicule de Noël 1961 du Journal Tintin. Signé et daté 61, 20x27 cm

750/800€



271. ATTANASIO - Modeste et Pompon

Encre de Chine pour ce gag en une planche paru dans le Tintin No 30 de 1963 en Belgique et 776 en France. Signé, 26x35 cm

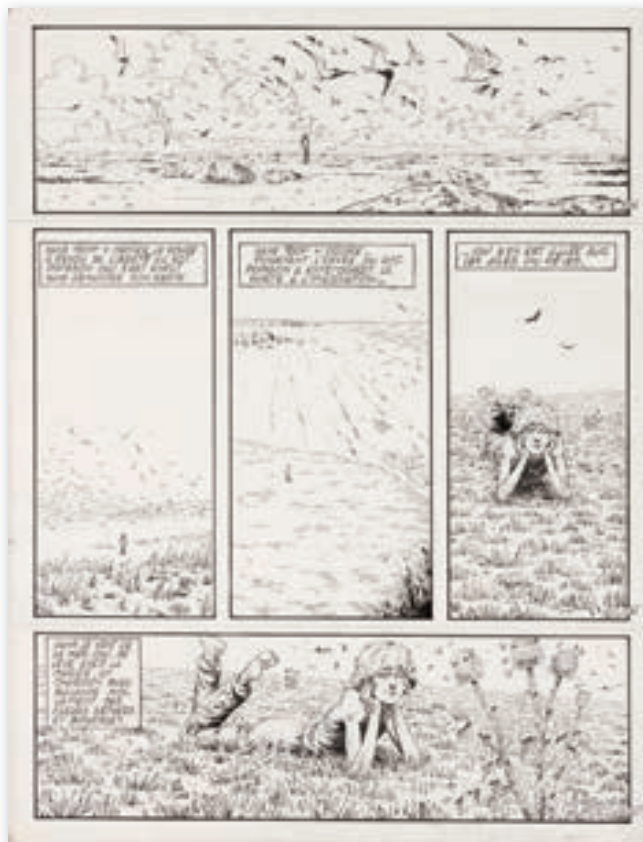
150/200€



272. AUCLAIR - Celui-là

Encre de Chine pour la planche 82 de l'album. 39x53 cm. Casterman 1991

300/400€



273. AUCLAIR - Bran Ruz

Encre de Chine pour la planche 27 de l'album. Dédicacée, 39x53 cm. Casterman 1981

400/500€

BÊTE ET MÉCHANT

274. BINET - Les Bidochon - Scène de la vie de banlieue

Feutre pour ce dessin humoristique de notre couple de Français moyens préféré. Signé, 18x15 cm

300/400€



275. CABU - Inspecteur La Bavure

Encre de Chine pour les deux dernières planches de l'album d'après le film de Claude Zidi avec le regretté Coluche et G. Depardieu... 26x32 cm chacune. Albin Michel 1981. Une signature (et une date) gouachée semble indiquer que le dessinateur Piem, alias Serge de Barrigue de Montvallon, aurait donné un coup de main à cet album...

500/600€



276. CABU - Reiser, depuis que tu es parti

Encre de Chine pour ce dessin publié en page 5 du numéro spécial du magazine Hara-Kiri « Reiser va mieux, il est allé au cimetière à pied ». Signé 22x26 cm

150/200€

277. Edika - Salut Pierrot

Encre de Chine pour ce grand dessin représentant la petite Georges, Bonsky Proko (autoportrait de l'artiste) et le chat Clark Gaybeul. Signé et daté 87 (donc entre les chefs d'œuvres « Concertos pour omoplates » et « Orteils coincés »), 30x41 cm

200/300€



278. ILAH - Cordelia - De slimste mens Diagnostischgevolg

Encre de Chine pour les dessins préparatoires d'une des principales représentantes de la nouvelles BD flamande. 38x27 et 35x12 cm

500/600€



279. LOUP - Le combat de gladiateur

Encre de Chine et de couleur pour ce dessin à l'humour sanglant où on retrouve toute la minutie de l'auteur. Signé, 19x15 cm

900/1.000€



280. SERRE - Zoo au logis : le caniche

Encre de Chine pour ce dessin du plus célèbre pratiquant d'humour noir français. Signé, 31x24 cm

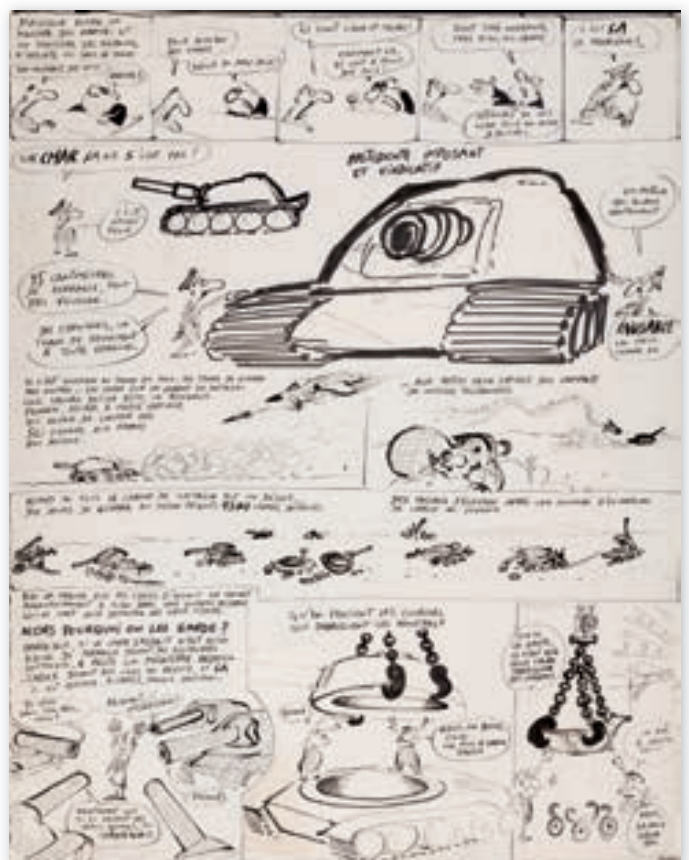
800/900€



281. SERRE - Marcel Proust

Encre de Chine et de couleur pour ce dessin qui évoquera à beaucoup des lectures de vacances. 30x19 cm

300/400€



282. REISER - Le char d'assaut

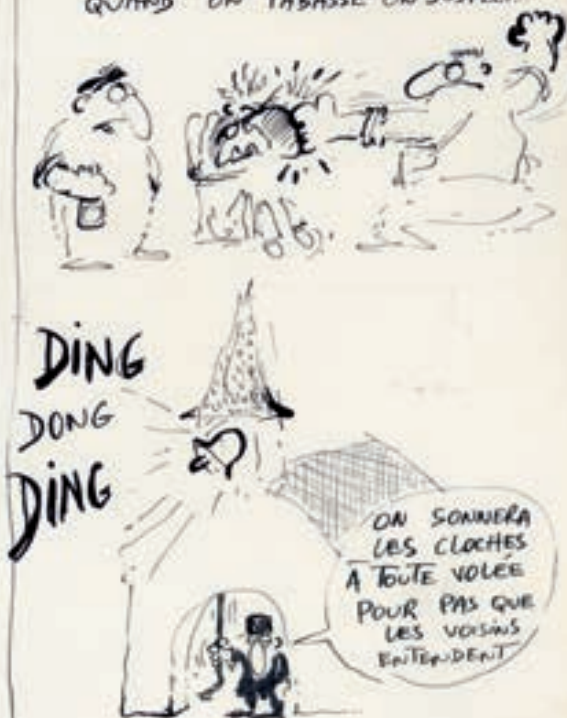
Encre de Chine pour cette planche didactique parue dans Charlie hebdo à la bonne époque. Signée, 32x41 cm

1.800/2.000€

SI FLIC
ET CURÉ
ÉTAIT
LA MÊME
FONCTION



C'EST PRATIQUE,
QUAND ON TABASSE UN SUSPECT.





283. REISER - Si flic et curé était la même fonction

Encre de Chine pour cette double page hilarante qui blasphème joyeusement nos vénérables institutions. 33x41 cm chacune

2.500/3.000€



284. SINÉ - CIA

Encre de Chine pour le dessin de l'Oncle Sam, oppresseur des peuples d'Amérique latine, probablement fait pour une publication cubaine au début des années 60. Signé, 17x16 cm

350/400€



285. TETSU - Tu es un étourdi

Lavis d'encre de Chine avec indications de couleurs au dos pour ce dessin humoristique paru en 1970 dans Jour de FranceL. Signé, 30x20 cm

150/200€



286 bis. Vuillemin

Le Roi et l'oiseau

Encre de Chine pour ce dessin revisitant La bergère et le Ramoneur à sa manière. 20x26 cm le dessin uniquement.

400/500€

286. TRONCHET - Raymond Calbuth - À la conquête du globe

Encre de Chine pour cette planche très jacobsoienne de l'album. 37x50 cm (pliure transversale discrète). Glénat 1988

300/400€



287. VUILLEMIN - Les sales blagues de l'Écho 7

Technique mixte pour ce gag en 2 planches typique de l'auteur. Signées, 32x41 cm. Albin Michel - L'Écho des savanes 1988

1.000/1.200€



288. VUILLEMIN

On a pas fini de t'entendre !

Encre de Chine et de couleurs pour ce dessin adressé à Jackie Berroyer à l'hôpital pour essayer soit de l'achever soit de lui remonter le moral... Signé, 25x32 cm

150/200€



289. VUILLEMIN

Raoul Teigneux contre les Druzes

Encre de Chine et crayon bleu sur calque pour la planche 14 de l'album, bien dans le ton de l'artiste. Rarissime planche de cette époque. Encadrée, 24x32 cm. Écho des Savanes 1984

800/1.000€



290. BRECCIA - Perramus - L'île au guano

Technique mixte pour la planche 102 de l'album. Signée et datée 85, 30x40cm. Glénat 1991

1.500/2.000€



291. BRECCIA - Autoportrait

Stylo à bille pour ce bel autoportrait sans concession du maître argentin dédié à sa femme Irma avec tout son amour. Daté de septembre 1990, trois ans avant sa mort. Cachet de l'atelier et cachet de la signature de l'artiste. 19x28 cm.

600/800€

breccia



292. BRECCIA - Camino sombreado

Encre de Chine pour ce joli dessin fait à Buenos Aires (Avellaneda) fin avril 44. Signé 44, 31x24 cm

600/800€



LAS PUNTAS, LOS
FILOS DE LOS INS-
TRUMENTOS DE ACE-
RO, ALLÁ EN LA SA-
LA DE OPERACIONES
¡NOTA! CORRER ME
ALCANZARÁN EN
SEGUNDA. ME
APRETE CON-
TRA LA PARED
BESANDO
ALGÚN RE-
FUSO.



HASTA QUE CERCA YA DE LA SALIDA, ME DETUVE, APRETÁNDOME CONTRA LA PARED...



293. BRECCIA - Mort Cinder - Les yeux de Plomb

Encre de Chine pour la planche 49 de cette histoire publiée, à l'origine, le 5 octobre 1962 dans Misterix. C'est le premier épisode publié au format à la française. Cette histoire a donné son nom au premier volume de l'intégrale parue chez Vertige Graphik en 1999 bien supérieure au niveau de l'impression. Encadrée, 32x48 cm. Serg 1974



294. BERCK - Sammy - Le gorille à huit pattes

Encre de Chine pour la planche 24 de l'album. Dedicacée au verso, 35x48 cm. Dupuis 1975

500/600€



295. BERTHET - Chiens de prairie

Encre de Chine pour la planche 5 de l'album. Signée et dedicacée, 29x38 cm

1.200/1.400€



296. BLANC-DUMONT - Blueberry La solution Pinkerton

Encre de Chine pour la planche 6 de l'album. Signée, 32x41 cm. Dargaud 1998

400/500€



297. BLANC-DUMONT - Blueberry La piste des maudits

Encre de Chine pour la planche 9 de l'album. Signée, 32x41 cm. Dargaud 2000

400/500€



298. CALVO - Cricri, souris d'appartement Retour à la campagne

Encre de Chine et crayon bleu pour la planche No. 67 parue dans Pierrot en 1954. Signée, 34x24 cm.

800/900€



300. CÉZARD - Arthur le fantôme Le chasseur de prime déprimé

Encre de Chine pour la planche 5 de ce récit complet paru dans le dixième numéro de Pif en 1969. 37x49,5 cm

300/400€



299. CALVO - Fillette

Encre de Chine pour la couverture d'un des fascicules paru un peu avant la 2e Guerre mondiale. Signé, 22x30 cm

1.200/1.500€



301. CEZARD - Les Rigolus et les Tristus Le retour de Déplorius

Encre de Chine pour la planche 5 de ce récit complet en 7 planches paru dans le Pif No 68 de 1970. Elle est accompagnée de son calque avec les indications de couleur. 43x32 cm

250/300€



302. CHÉRET - Rahan - Le clan des sacrifiés

Encre de Chine pour la planche de fin No. 12 publiée dans le Pif No. 358 en 1976 et qui nous laisse avec un suspense insoutenable! Rahan en pleine action, des mammoths et une jolie femme préhistorique aussi désirable que cette planche... 49x40 cm.

1.300/1.500€



303. CRAENHALS - Chevalier Ardent L'ogre de Worm

Encre de Chine pour la planche 11 de l'album. 30x40 cm. Casterman 1977

400/500 €



304. CRAENHALS - Chevalier Ardent L'ogre de Worm

Encre de Chine pour la planche 12 de l'album. 40x30 cm. Casterman 1977

400/500€



305. CRAENHALS - Pom et Teddy Le léopard des neiges

Encre de Chine pour la planche 20 de l'album avec un Taras Boulba en pleine action. 30x41 cm. Lombard 1963

300/400€



306. CRAENHALS - Pom et Teddy Le secret de Balibach

Encre de Chine pour la planche 52 de l'album à l'encre aussi profond que la caverne où ils se trouvent. 32x44 cm. Lombard 1960

400/500€



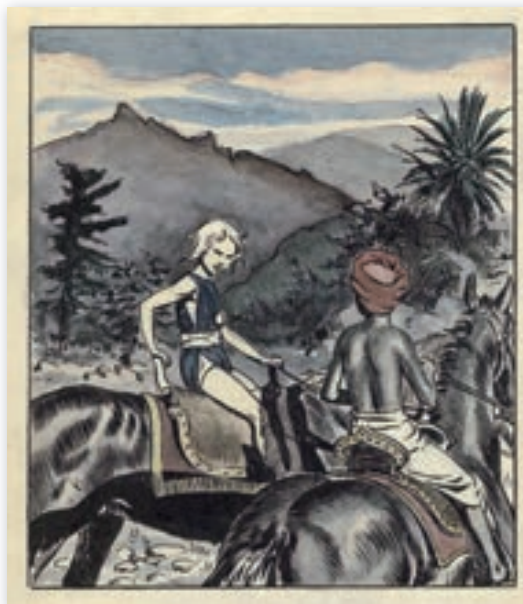
307. CUVELIER

Autoportrait

Mine de plomb pour un autoportrait pas très flatteur sur le dos d'un des cartons de bière « Stella Artois » célébrant l'année des châteaux de 1971. 9,5x9,5 cm

100/120€

Paul Cuvelier



308. CUVELIER

Les extraordinaires aventures de Corentin

Encre de Chine et aquarelle pour cette case de l'album réalisée pour un essai de colorisation de ce premier album réalisé au lavis. Elle est reprise dans l'ouvrage L'Art de la bande dessinée paru chez Citadelle Mazenod en 2012. Encadrée, 11x12,5 cm

900/1.000€



309. CUVELIER - Line

Les requins de Korador

Mine de plomb et encre de Chine pour le crayonné préparatoire de la planche 5 de l'histoire parue en 1965 et beaucoup plus tard en album. Au verso, on devine une mise en place pour la couverture du premier Flamme d'argent. 33x45 cm. Bedescope 1982

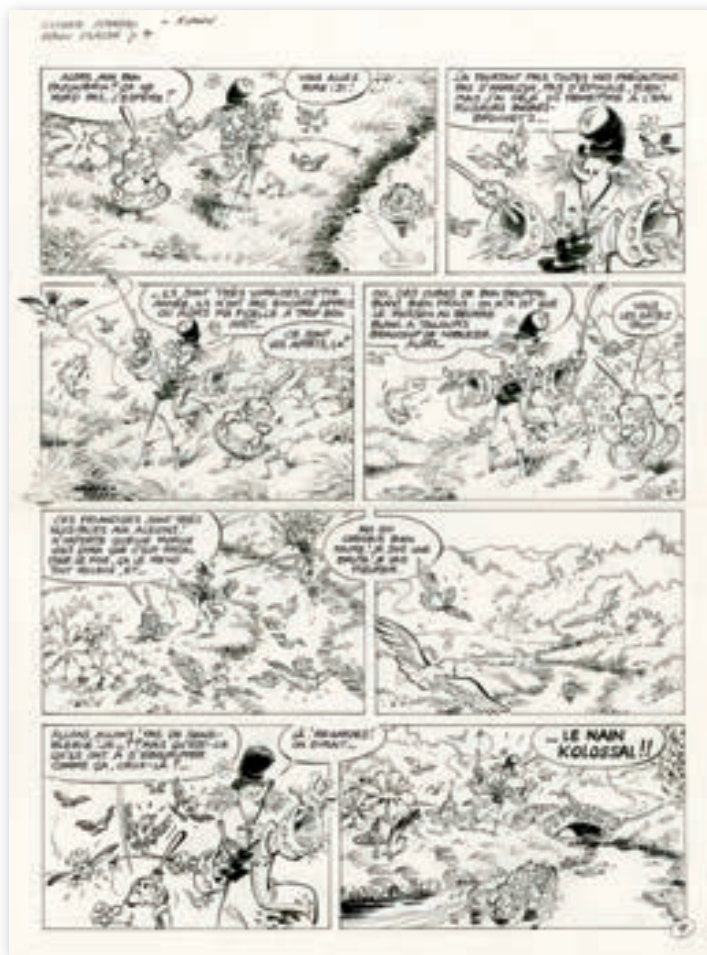
250/300€



310. CUVELIER - Corentin - Le Prince des sables

Encre de Chine pour la planche 4 de l'album. Encadrée, 27,5x36 cm. Lombard 1970

2.500/3.000€



311. DANY - Olivier Rameau Les disparus du Bayou Plalah

Encre de Chine pour la planche 4 de l'album. On y joint le bleu couleur.
Signée, 37x47 cm. Joker 2005

900/1.000€



313. DERIB - Yakari

Encre de Chine pour cette illustration du mois de mai dans le calendrier
Casterman 1995. Encadrée et signée, 31x23 cm

1.200/1.500€

DANY.



312. DERIB - Yakari et les appaloosas

Encre de Chine pour le dessin à colorier inséré entre les
pages 16 et 17 de l'album. Encadré et signé, 26x20 cm.
Lombard 2012

600/800€



314. DERIB - Les Ahlalaas et Buddy Longway L'aventure d'une B.D.

Encre de Chine pour ce cours-conférence donné par le "Grand schtroumpf"
des Ahlalaas sur la création d'une bande dessinée avec comme exemple
pratique Buddy Longway et sa petite famille. 36x27 cm. Lombard 1981

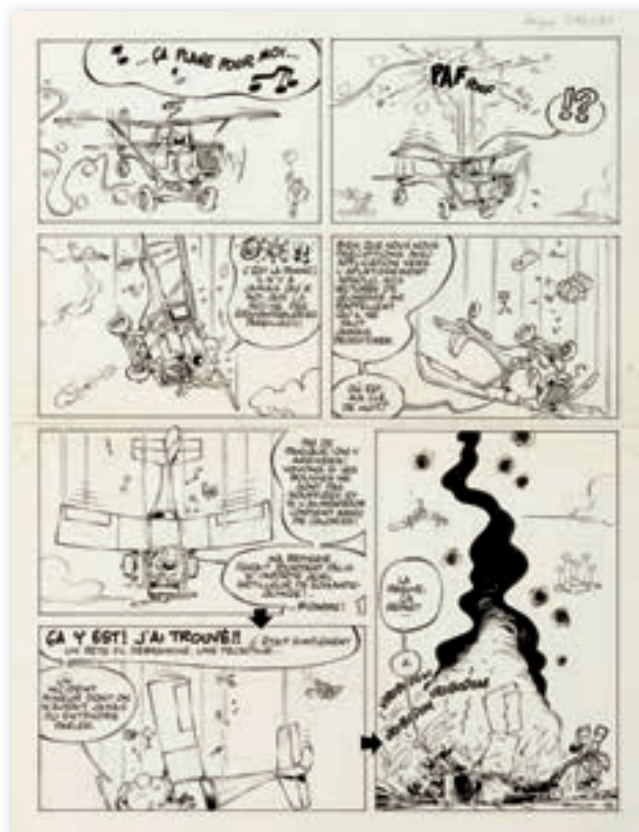
1.400/1.500€



315. DUPA - Cubitus se met au vert

Encre de Chine pour le gag 964. 26x36 cm. Lombard 1992

250/300€



316. DUPA - Cubitus

Encre de Chine pour le gag 473 paru dans le journal Tintin en 1979. On y sent bien que Dupa a été l'élève de Greg. 26,5x36 cm

250/300€



317. DEVOS - Génial Olivier Un génie ingénu

Encre de Chine et crayon de couleur pour la page titre de l'album. Il est à noter qu'à l'arrière, on retrouve le premier titre prévu : « Un ingénieur ingénu », probablement trop proche « d'Un ingénieux ingénieur génial ». Signée, 19x20 cm. Dupuis 1982

250/300€



318. DEVOS - Génial Olivier Parapluie Story No 2

Encre de Chine pour la planche de fin de ce récit complet en six planches publié en 1981 dans le Spirou No 2255. Elle est accompagnée de son calque couleurs. 28x38 cm

120/150€



319. DODIER - Jérôme K. Jérôme BLOCHE -
Un oiseau pour le chat

Encre de Chine pour la planche 9 de l'album. Signée, 38x52 cm.
 Dupuis 1991

800/900€



320. F'MURR
Le char de l'État dérape sur le sentier de la guerre

Encre de Chine pour la planche 61 de ce grand classique d' A Suivre.
 Signée, 29x40 cm. Casterman 1987

700/800€



321. FRANCIS - Marc Lebut - La paix

Encre de Chine pour la seconde planche d'un gag paru dans le Spirou No 1953 en 1975.

150/170€



322. FORTON - Bob Morane
Le secret des 7 temples

Encre de Chine pour la planche 41 de l'album. La moitié inférieure de la planche a les couleurs au dos. 49x61 cm. Lombard 1968

300/400€



FUNCKEN



323. FUNCKEN - Le Chevalier blanc

Encre de Chine et gouache blanche pour la planche 21 de l'album. 49x37 cm. Lombard 1956

250/300€

324. FUNCKEN - Le chevalier blanc

Le nectar magique

Encre de Chine pour la couverture de l'album. Signée, 21x28 cm. Lombard 1961

400/500€



325. FOREST - Barbarella - Le Semble-Lune

Encre de Chine pour le strip 78 de très grand format avec, en vedette, Bronington qui n'est autre que l'autoportrait de l'auteur (et, naturellement, le mari de Barbarella...). Signé, 91x32 cm. Horay 1977

800/1.000€



327. FRANZ - Lester Cockney
La déchirure

Encre de Chine pour le dessin de la page-titre de l'album. Signé et daté de 88, 12x9 cm. Lombard 1993

120/150€

326. FRANZ - Jugurtha
Les Monts de la Lune

Encre de Chine pour la planche 3 de l'album. 30x40 cm. Lombard 1986

350/400€



328. FRANZ - Lester Cockney
Une Anglaise au Pendjab

Encre de Chine pour la très jolie planche 20 de l'album. Signée et datée 82, 30x40 cm. Lombard 1984

250/300€

329. FRANZ - Lester Cockney
La neige était crissante

Encre de Chine pour la planche 13 de l'album. 30x40 cm. Lombard 1983

250/300€



330. FRANZ - Wyoming Doll

Encre de Chine et aquarelle pour la planche 40 de l'album. 30x40 cm. Dargaud 1999

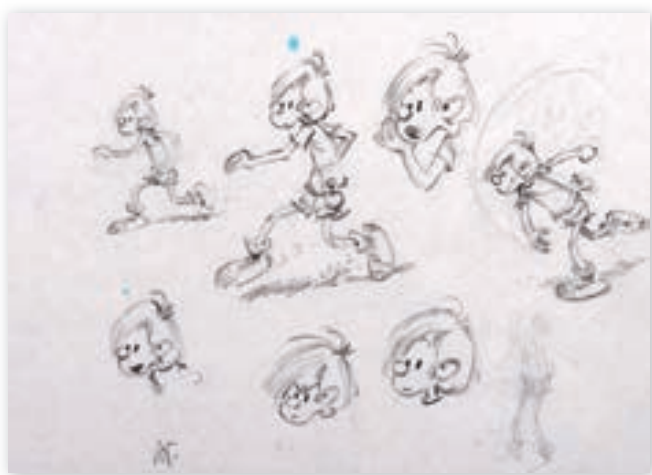
350/400€



331. FRANQUIN - FLAGADA. Le bon air des vacances toute l'année !

Encre de Chine et son calque couleur pour le petit dessin-gag de la couverture du numéro 1793 de 1972 du Journal Spirou en hommage au Flagada de Degotte. 7,5x12 cm

600/700€



333. FRANQUIN - Le Marsupilami - Têtes gamin

Crayon à papier pour ces études du futur Bip. Monogrammé, 20x25 cm

900/1.000€



332. FRANQUIN - Spirou

Encre de Chine pour ce dessin repris en couverture du Journal Spirou No 980 du 12 janvier 1957. 16x13 cm

4.000/5.000€



334. FRANQUIN - Et hop ! Un gag de Roba !

Encre de Chine et son calque couleur pour le petit dessin-gag de la couverture du numéro 1829 de 1973 du Journal Spirou. 7,5x12 cm

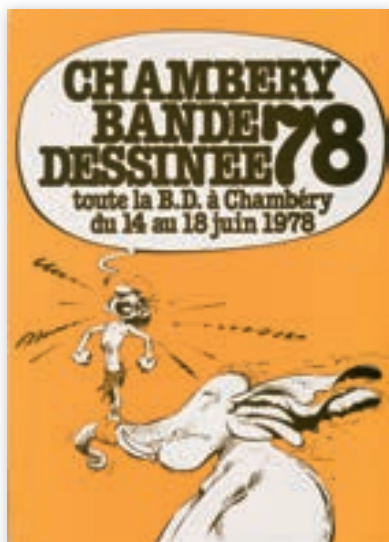
600/700€



335. FRANQUIN - Portfolio Le nid du Marsupilami

Portfolio comprenant 3 sérigraphies encadrées dont 1 dédiée avec un petit dessin, 1 film sérigraphié et 1 planche justificative, numéroté 19/99, signées. Editions Breydel. sans date. 50 x 70 cm.

3.000/3.500€



336. FRANQUIN - Gaston Lagaffe - Chambéry 1978

Encre de Chine et feutre pour ce grand dessin de l'affiche du Festival de BD de Chambéry en juin 1978 avec Gaston et un éléphant. On joint la farde du dossier de presse. Signé, 30x22 cm.

5.500/6.000€

Franquin



337. FRANQUIN - Gaston Lagaffe - Chambéry 1979

Encre de Chine pour le sublime dessin de promotion du Festival de BD de Chambéry en juin 1979 avec ces 2 éléphants qui trompent le temps comme ils peuvent. Le dessin avait déjà servi au dos du dossier de presse l'année précédente. On joint la carte de vœux du festival. Signé, 9x15 cm

2.800/3.000€



339. SEVERIN - Spirou sous le manteau

Encre de Chine et gouache pour ce dessin ayant servi à l'animation de l'exposition présentée par la Galerie Petits Papiers Bruxelles à l'occasion de la sortie de cet album dans le cadre des festivités des 75 ans de la création du célèbre groom. Signé AI, 12x36 cm

250/300€

338. FOURNIER - Spirou et Fantasio Du glucose pour Noémie

Encre de Chine et écoline pour une récréation très fidèle de la couverture de cet album publié en 1971 chez Dupuis. Encadrée et signée, 32x22 cm

1.200/1.500€



340. BROCA - Spirou et Fantasio - La boîte noire

Encre de Chine pour la planche 13 de l'album, dans un style très « dessin animé » trahissant le parcours de l'auteur. 32x43 cm. Dupuis 1983

300/400€



341. SEVERIN - Spirou

Sautez en marche, abonnez-vous !

Encre de Chine et aquarelle pour ce dessin en hommage au groom carolo bien connu. Monogrammé et daté de 51 (sic !). 42x30 cm

350/400€



342. LE GALL - Spirou et Fantasio

Un voyage de papier

Encre de Chine pour la planche 2 de ce court récit réalisé à l'occasion du fascicule anniversaire des 75 ans du Journal Spirou et qui raconte la rencontre de Franquin et Spirou. 30x40 cm

1.200/1.400€



344. NEIDHARDT - Spirou

Encre de Chine et de couleur pour cet hommage à Franquin. Signé, 20x22 cm

150/200€

343. FOURNIER - Spirou et Fantasio

L'abbaye truquée

Encre de Chine pour la planche 10 de l'album et son expert en chapeau boule. Signée et datée 1971, 28x37 cm. Dupuis 1972

800/900€



345. SCHWARTZ - Spirou. Le groom vert-de-gris - La serpillière de l'Oncle Adolf

Encre de Chine pour la couverture du fascicule 3704 du 8 avril 2009 de Spirou. Signée et datée, 25x34 cm. On y joint le fascicule

5.000/6.000€



**346. SCHWARTZ - Les enquêtes de l'Inspecteur Bayard
L'inspecteur voit rouge**

Encre de Chine et de couleur pour la couverture de l'album. Signée, 25x35 cm.
Bayard 2001

2.500/2.800€





347. SCHWARTZ - Spirou et Fantasio - Le groom vert-de-gris

Encre de Chine pour la planche 2 de l'album. Signée, 28,5x38 cm. Dupuis 2009

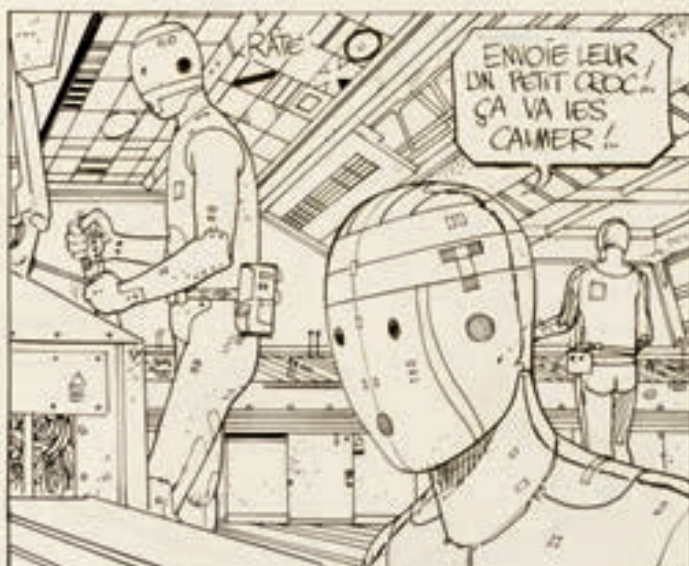
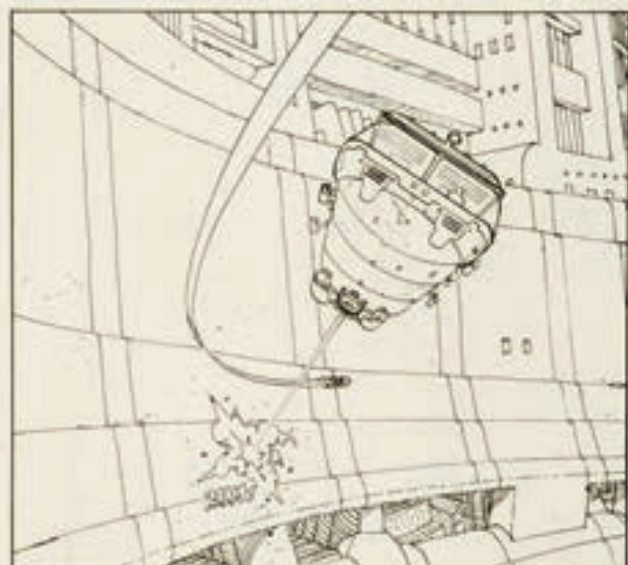
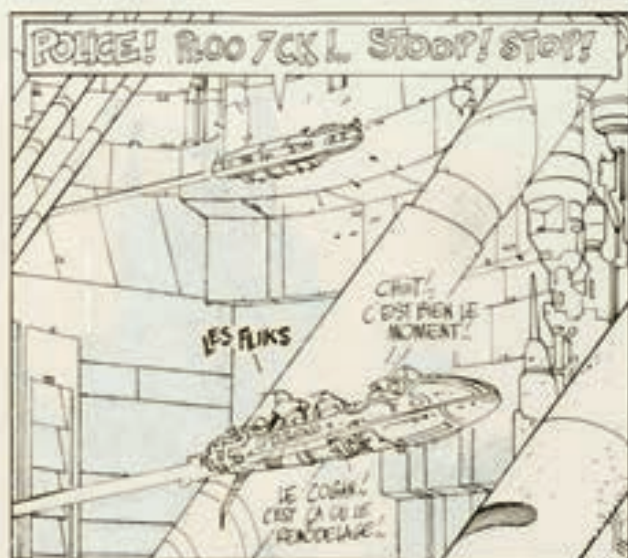
2.200/2.500€

GIN

MOEBIUS

SLOMP





348. MOEBIUS - L'Incal noir

Encre de Chine pour la planche 4 du premier album. Signée, 28x36 cm. Humanoïdes associés 1981

15.000/18.000€



349. GIRAUD - OK Corral

Giraud revisite le célèbre affrontement de Tombstone dans ce dessin à l'encre de Chine signé et daté 99. Dessin réalisé pour le tirage de tête de l'album et repris en pleine page dans le DBD hors série numéro 9 consacré à Jean Giraud. 22x25 cm

1.800/2.000€



350. MOEBIUS - The Long Tomorrow

Technique mixte sur papier de couleur pour ce grand dessin d'un décor de film. Encadré, signé et daté 1997. 49x17 cm

3.500/4.000€



351. MOEBIUS - Fantômes – La bande des huit

Joli petit dessin à l'encre de Chine signé « Moeb ». A noter que le "8" est le chiffre féiche de Moebius, né le 8 mai 1938, et qui symbolise l'anneau de Möbius. Encadré 9x7 cm

500/600€



352. Giraud - Blueberry

Mine de plomb et aquarelle pour ce beau portrait du héros. Signé et daté 97, sous cadre, 20x29 cm.

2.000/2.200€



353. MOEBIUS - L'Incal - Les Mystères de l'Incal

Encre de Chine pour la planche 7 de l'histoire « Au cœur de l'invincible Metal Bunker ». On y retrouve la belle Animah et le bébé Solune avec le Méta-Baron en grande forme. Signée, 29,5x41 cm. Humanoïdes associés 1989

9.000/10.000€



354. GODARD - Martin Milan - Mille ans pour une agonie

Encre de Chine pour la planche 32 de l'album. 35x46 cm. Lombard 1978

450/500€



355. GODARD - Martin Milan

Eglantine de ma jeunesse

Encre de Chine pour l'annonce de cette aventure parue dans le Tintin belge No 43 de 1970. Signée, 30x20 cm

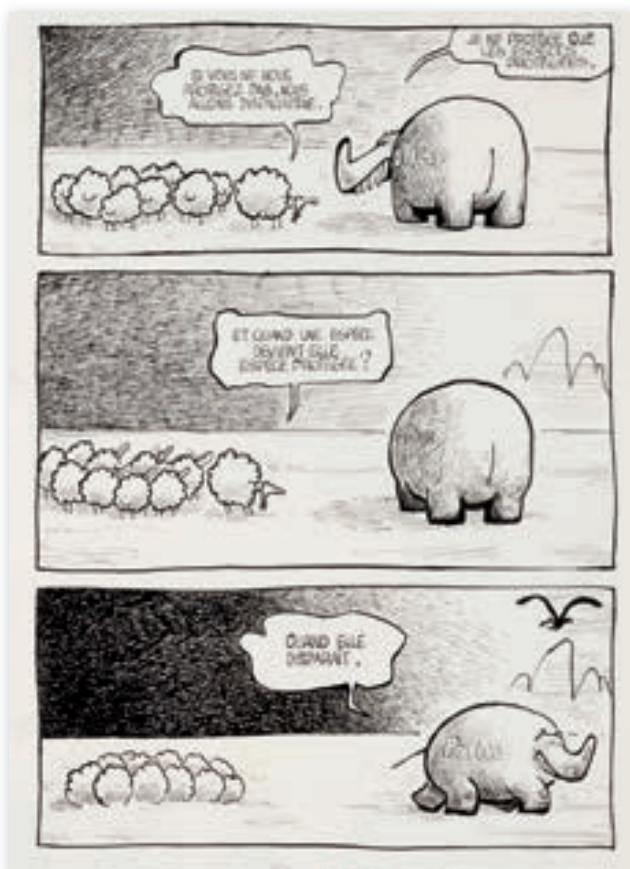
250/300€



356. GOT - Le Baron noir

Encre de Chine pour ce strip où le Baron montre toute son humanité de « Grand prédateur ». Publié à l'origine dans les années 70 dans le Matin et repris dernièrement dans une fort belle intégrale aux éditions Drugstore. Signé, 47x17 cm

350/400€



357. GOT - Le Baron noir

Encre de Chine (et feutre pour les cadres et les textes) pour ce gag mêlant écologie et critique sociale... Publié à l'origine dans les années 70 dans le Matin et repris dernièrement dans une fort belle intégrale aux Editions Drugstore. Signé, 27x39 cm

400/500€



358. GOT - Le Baron noir

Encre de Chine pour un des plus drôles strips de la série mettant en scène la triade infernale. Signé et daté 78, 43x16 cm (Une belle intégrale est parue en 2010 chez Drugstore.)

350/400€



359. GOT - Le Baron noir

Encre de Chine pour un strip remonté avec le face à face classique. Signé du nom des auteurs, 59x22 cm (Une belle intégrale est parue en 2010 chez Drugstore.)

350/400€



360. GRATON - Michel Vaillant Retour à Königsfeld

Encre de Chine pour la planche 9 de cette histoire courte parue dans Tintin sélection No 14 en 1971 et qui a donné son nom au premier album de la série « Palmarès inédit » chez Graton éditeur en 2000. Belle ambiance de stand avec, comme il se doit, de charmantes demoiselles pour faire oublier le cambouis... 21x34 cm (accompagné d'un petit calque avec des indications éditoriales qui n'ont pas été suivies...)

600/700€



361. GRATON - Michel Vaillant - Virage à gauche

Encre de Chine pour la planche 8 de cette histoire courte parue dans Tintin sélection No 19 en 1973 et qui a donné son nom à un album (No 75) de la série « Michel Vaillant. La collection » chez Graton éditeur en 2011. Elle avait aussi été republiée dans l'album publié par le CBBD en 1997. 21x34 cm (accompagné de son calque couleurs)

600/700€



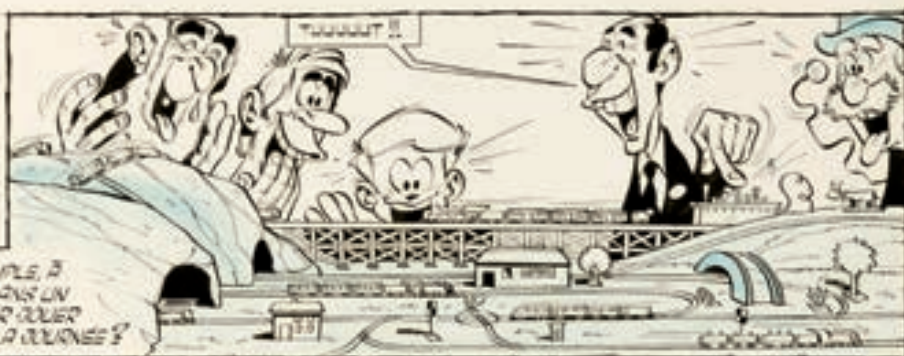
362. GRATON - Michel Vaillant - Virage à gauche

Encre de Chine pour la planche 13 de cette histoire courte parue dans Tintin sélection No 19 en 1973 et qui a donné son nom à un album (No 75) de la série « Michel Vaillant. La collection » chez Graton éditeur en 2011. Elle avait aussi été republiée dans l'album publié par le CBBD en 1997. 21x34 cm (accompagné de son calque couleurs)

350/400€

T3

IL EXISTE DES CARRIÈRES PRESTIGIEUSES QUI NOUS ATTIRENT: ÊTRE COSMONAUTE, PHYSICIEN, OU PRÉSIDENT DE LA RÉPUBLIQUE, TOUT CELA EST BEL ET BIEN, MAIS C'EST TROP TARD. EN ATTENDANT, NOUS VOYONS AUTOUR DE NOUS DES TONS DE PETITS MÉTIERS SÉDUISANTS QUE NOUS AMERIONS FAIRE TOUT DE SUITE...



QUI N'AIMERAIT PAS ÊTRE, PAR EXEMPLE, À LA PLACE DE CE DÉMONSTRATEUR DANS UN GRAND MAGASIN QUI EST PAYÉ POUR CONDUIRE LE PETIT TRAIN ÉLECTRIQUE TOUTE LA JOURNÉE ?



CETTE SEMAINE : LES PLUS BEAUX METIERS DU MONDE

PROJECTIONNISTE ! CA C'EST BIEN ! IL VOIT TOUTS LES FILMS, ET IL NE FAIT JAMAIS LA QUEUE POUR AVOIR DE LA PLACE. SEUL PETIT ENNUI, IL VOIT LE MÊME FILM PLUSIEURS FOIS.



ET LE BON L'ARRIVE-MARSHAND DE JOURNAL AVEC TOUTES LES CONFORTABLEMENT INSTALLÉ DERRIÈRE SON COMPTOIR, IL PEUT LIRE GRATUITEMENT PLUS TOUTES LES SEMAINES ! (ET LES AUTRES JOURNAUX IL Y EN A.)



ON A ENFIN D'ÊTRE À LA PLACE DU PAVEUR POUR FAIRE DES ARTISTIQUEMENT DES PAVES EN SAUTANT LA PAVANE POUR UN INFINITE PAVEUR DES VIEUX...



ET POUR CE QUI EST DE TRAVAILLER DANS LES BUS, ACCROCHEZ-VOUS, CAR C'EST UN MÉTIER AVEC LEQUEL ON PEUT RIQUER !



GARDIEN DE JARDIN, C'EST INTÉRESSANT POUR UNE RAISON : LUI, IL A LE DROIT DE MARCHER SUR LE JARDIN !



PLUS ENVIEUX ENCORE, EST LE SORT DU GARDIEN DE ZOO, NON SEULEMENT IL VISITE LE ZOO GRATUITEMENT, MAIS LUI, IL A LE DROIT DE DONNER À MANGER AUX BÊTES !



ET MÊME CERTAINS PROFESSEURS NOUS ONT DIT QUE LE MÉTIER QUI LEUR PLAÎT LE PLUS, C'EST CELUI DE BÊTE DANS UN ZOO, POUR LEUR LAISSER LA RESPONSABILITÉ DE LE CHOIX, MAIS IL FAUT AVOUER... NOUS... LOUE... DES TÂCHES DE GENS RAUSANTS À VOIR TOUTS LES JOURS...



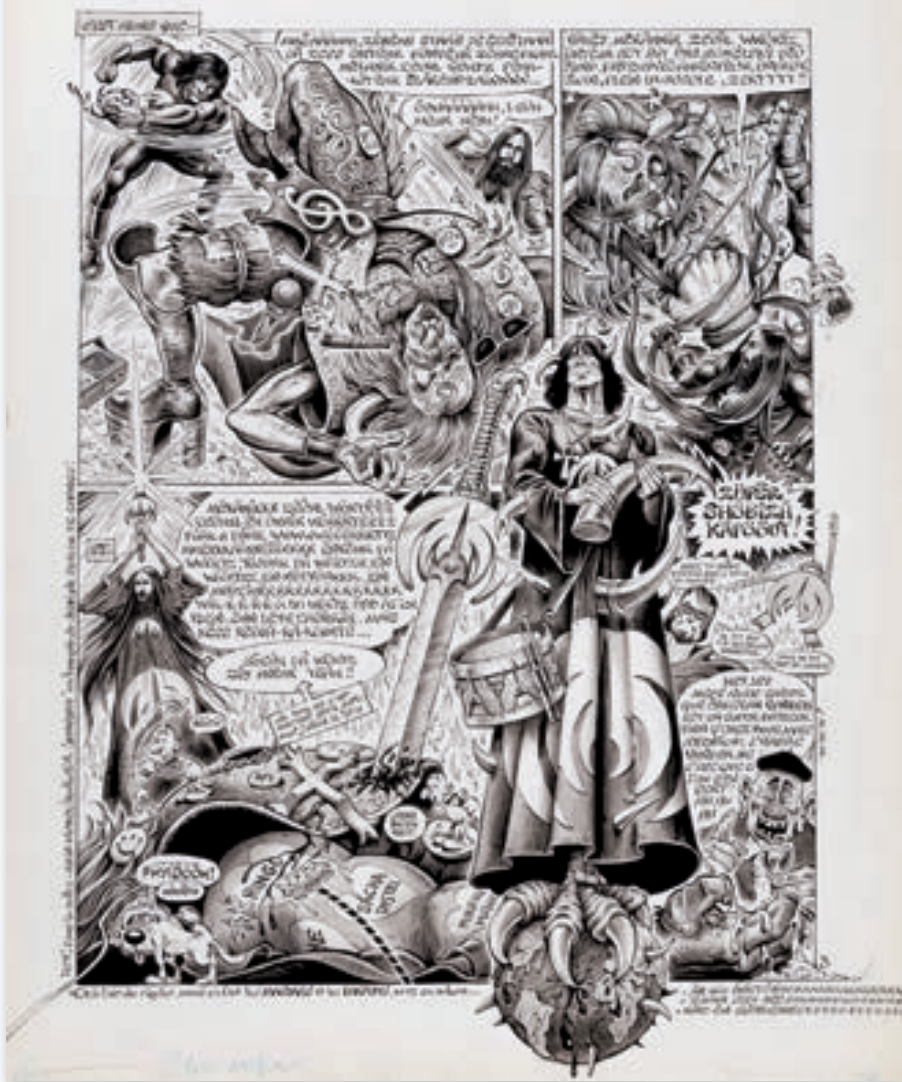
ENFIN, DANS UN GENRE TOUT À FAIT DIFFÉRENT, IL EST ÉVIDENT QUE LE PLUS BEAU MÉTIER DU MONDE, CELUI QUI TOUS RIVERAIENT FAIRE... C'EST CELUI DE DÉSIGNATEUR !



363. GOTLIB - Dingodossiers - Les plus beaux métiers du monde

Encre de Chine et crayon bleu pour ce gag en 2 planches No 19 paru dans Pilote 312 de 1965 avec Goscinny au scénario. 37x43 et 37x50 cm

8.000/9.000€



GOTLIB

**364. SOLÉ et GOTLIB
Pop & Rock & Colégram**

Lavis et encre de Chine pour la planche 3 de l'« hommage » à Magma paru dans Fluide et repris en album à la page 43.
« Signée », 29x37 cm. Audie 1978

1.200/1.500€

**365. GOTLIB
Les Compagnons de Baal**

Encre de Chine pour cette planche qui parodie joyeusement cette série scénarisée et jouée par le petit-fils de Louis Feuillade, parue dans Pilote 464 en 1968. 62x20 cm

600/700€



366. GOTLIB - Fluide glacial - Cruelle déception

Encre de Chine pour le dessin de l'éditorial du No 163 du Journal Fluide glacial de 1989 avec un Batman plus vrai que nature. 15x6,5 cm

300/400€



367. GOTLIB - Pilote vous propose quelques suggestions pour vos vacances !

Encre de Chine pour le dessin du sommaire du No 399 du Journal Pilote du 15 juin 1967. 30x12,5 cm

300/400€



368. GOTLIB - Gai-Luron - Déclaratio interrupta

Encre de Chine pour un gag en 2 planches paru dans le Pif No. 15 (1253) de 1969. 32x39 cm chacune

2.500/3.000€

GREG



370. GREG - Achille Talon

Encre de Chine pour ce gag (strip 6) qui met en scène notre héros et son voisin. 9x29 cm

70/80€



369. GREG - Achille Talon - Ne rêvons pas !

Encre de Chine pour la planche 40 de l'album avec une belle grande case. 27x36 cm. Dargaud 1981

250/300€



371. GREG - Luc Junior - Le filleul du Canada

Encre de Chine pour la planche 19 de cet épisode paru à la fin des années 50 dans la Libre junior. 36x36 cm

90/100€



0.1.2.3.4.

P.1.2.3.4.5.6.7.8.9.10.



372. GREG - Achille Talon aggrave son cas

Encre de Chine pour ce gag n° 72 en 2 planches « Le clou du sport » dans l'album (mais à l'origine il était prévu clou du sort !). 30x37 cm. Dargaud 1967

1.800/2.000€



373. GREG - Achille Talon méprise l'obstacle

Encre de Chine pour le gag « Celui qui doute, est-ce Thomas ? » en une planche No 460 paru dans le Pilote No 693 avec un Vincent Pourcent en très grande forme ! 30x36 cm. Dargaud 1973

1.300/1.500€



374. GREG - Zig et Puce et le quadrupyromane

Encre de Chine pour la planche 4 de ce récit complet paru en 1968 dans Tintin et repris bien plus tard en album. 27x39 cm. Glénat 1995

200/250€



375. GREG (Studios) - Les As - Mission Mini missile

Encre de Chine pour l'ensemble des 62 planches de cette histoire ainsi que l'annonce pour cette aventure parue dans les As poche No 2 paru en 1967. 18x18 cm chacune

900/1.000€



377. GREG - Rock Derby - Les requins du ring

Encre de Chine pour la planche 24 qui fait honneur au titre de ce premier album de la série, parue à l'origine dans Tintin en 1960. 32x44 cm. Lombard 1974

200/250€



376. GREG (Studios) - Les As et la soupière aztèque

Encre de Chine pour l'ensemble des 7 planches de cette histoire complète parue en 1973 dans le Pif gadget No 219 (1341 de la numérotation continue). On y joint la mise en couleur album de la série, parue à l'origine dans Tintin en 1960. 32x44 cm. Lombard 1974

450/500€



378. GREG - Achille Talon - Il n'y a pas de cas net...

Encre de Chine pour ce gag en 2 planches publié en 1975 dans Pilote mensuel. 28x36 cm chacune.

1.800/2.000€



379. GREG - Achille Talon

Encre de Chine pour ce gag (strip 109) qui met en scène notre héros et son voisin. 9x32 cm

70/80€



380. HAUSMAN - Laiyna - Le crépuscule des elfes

Encre de Chine et écoline pour un projet de couverture de l'album. 21x29 cm

150/200€



381. HAUSMAN - Saki et Zunie - Zunie. Enfin seule !

Encre de Chine et écoline pour la planche 33 de l'album. Signée, datée 1997 et encadrée, 21x29 cm. Noir dessin 1998

400/500€

Hermann



382. HERMANN - Jeremiah - La ligne rouge

Mine de plomb pour l'ensemble des synopsis des planches de l'album. On y joint quelques études de personnages partiellement encrées et l'ébauche de la couverture. Intéressant document pour la compréhension du travail de l'artiste. Tous ces documents sont signés. 21x29 cm (chacun), Dupuis 1992

1.200/1.500€



383. HERMANN - Sarajevo Tango

Crayon et encres de couleur pour ce dessin publié dans «Aire Libre - Une exposition imaginaire». Signé, 21x28 cm. Dupuis 2000

1.000/1.200€



384. HERMANN - Les tours de Bois-Maury - Germain

Acrylique sur toile pour cette peinture qui a servi pour un ex-libris. Encadrée, signée et datée 84, 40x50 cm

4.000/4.500€



385. HERMANN - Bernard Prince - Le souffle de Moloch
Encre de Chine pour la planche 40 de l'album. Encadrée, 32x42 cm. Lombard 1976

3.000/3.200€



386. HERMANN - Bernard Prince - La fournaise des damnés

Encre de Chine pour la planche 30 de l'album. Encadrée, 29x40 cm. Lombard 1974

3.500/4.000€



387. HERMANN - Bernard Prince - Objectif Cormoran

Encre de Chine pour la planche 31 de l'album avec une chouette ambiance de nuit. 42x32 cm. Lombard 1978

2.800/3.000€



388. HISLAIRE - Bidouille et Violette - La ville de tous les jours

Encre de Chine et trame pour la planche 13 de l'album avec le père, le fils et Violette. 30x40 cm. Dupuis 1986

900/1.000€

E.P. JACOBS



389. JACOBS - Blake et Mortimer - La marque jaune

Encre de Chine pour 3 cases retirées de l'album lors de son remontage pour l'édition italienne en 48 planches. Encadrées, 21x12 cm. Lombard 1956

6.500/7.000€



390. DE SPIEGELEER - Blake et Mortimer La malédiction des trente deniers

Encre de Chine pour la couverture de cet album qu'elle a achevé après la mort de son mari, René Sterne. Signée 25,5x18 cm (pour le dessin uniquement). Éditions Blake et Mortimer 2009

3.200/3.500€



391. JUILLARD - Blake et Mortimer Le sanctuaire du Gondwana

Encre de Chine pour la planche 2 de l'album. Toute l'ambiance d'une aventure qui commence à partir d'une rencontre. Encadrée et signée, 34x46 cm. Blake et Mortimer 2008

1.800/2.000€

VICTOR
HUBINON

392. HUBINON - Tiger Joe Le mystère des hommes léopards

Encre de Chine pour la planche 3 parue à l'origine dans la Libre Junior et Pistolin au milieu des années 1950 puis dans Pilote en 1965 et enfin, beaucoup plus tard encore en album. 39x47 cm. Michel Deligne 1977.

700/800€



393. HUBINON - Charles Lindbergh

Encre de Chine pour la planche 5 de la biographie du premier aviateur à avoir traversé l'Atlantique sans escale pour l'Oncle Paul en 1954 et qui est restée inédite. On retrouve ici tout l'encrage puissant du dessinateur de Buck Danny et Barbe-Rouge. 46x35 cm

600/700€



394. HUBINON - Buck Danny - Pilote d'espace

Encre de Chine pour la demi-planche 1b de ce récit complet humoristique de 5 pages paru dans le Spirou en 1976 à l'occasion du numéro spécial 2000 et repris dans le 10e volume de l'intégrale Tout Buck Danny paru en 1987. 23x36 cm

1.800/2.000€

iii



395. JIJÉ - Caricature

Joli portrait au feutre comme le maître de l'École de Marcinelle s'amusait à faire au gré de ses rencontres. Signé et encadré, 11x27 cm

100/120€



396. JIJÉ - Blondin et Cirage au Mexique

Encre de Chine pour la planche 41 de l'album. Encre d'une grande finesse. Encadrée, 34x48 cm. Dupuis 1952

1.500/1.800€



397. JIJÉ & BARA - Lulu de Paris

Encre de Chine pour le strip A12 de cette collaboration humoristique des deux compères au début des années 60. Jijé dessine les filles et Guy Bara le reste. Signé Bara and Co, 41x12 cm

200/300€



398. JIJÉ - Jerry Spring - Les vengeurs du Sonora

Encre de Chine pour la planche 11 de cette histoire publiée en 1965 dans Spirou et qui ne sera reprise en album que près de 10 ans plus tard. Belle planche d'action dans la nuit (la 2e case est un chef-d'œuvre !). 33x45 cm. Dupuis 1974

1.500/1.800€



399. JIJÉ - Jerry Spring - L'or de personne
Encre de Chine pour la planche 26 de l'album et sa grande case finale. 41x52 cm. Dupuis 1975

1.500/1.800€



400. JIJÉ - Valhardi - Le mauvais œil

Encre de Chine pour la jolie planche 20 de l'album. 29x42 cm. Dupuis 1960

1.000/1.200€



401. JIJÉ - Jerry Spring - Les 3 barbus de Sonoyta

Encre de Chine pour la planche 42 de l'album. Le dénouement de l'histoire, encrage d'une grande élégance. Encadrée, 31x42 cm. Dupuis, 1959

1.800/2.000€



Jidéhem

402. JIDEHEM - Sophie - Don Giovanni

Encre de Chine pour la planche 2 de l'album où Sophie et son papa entrent dans un endroit qui ne doit pas vous être inconnu... 27x36 cm. Dupuis, 1990

2.000/2.500€

403. JIDEHEM - Starter - Mamie fait de la résistance

Encre de Chine pour la double-planche de cette chronique de Starter parue dans Auto-journal en 2001 à l'occasion des 60 ans de la célèbre Jeep Willys. Signée, 45x30 cm

1.700/2.000€



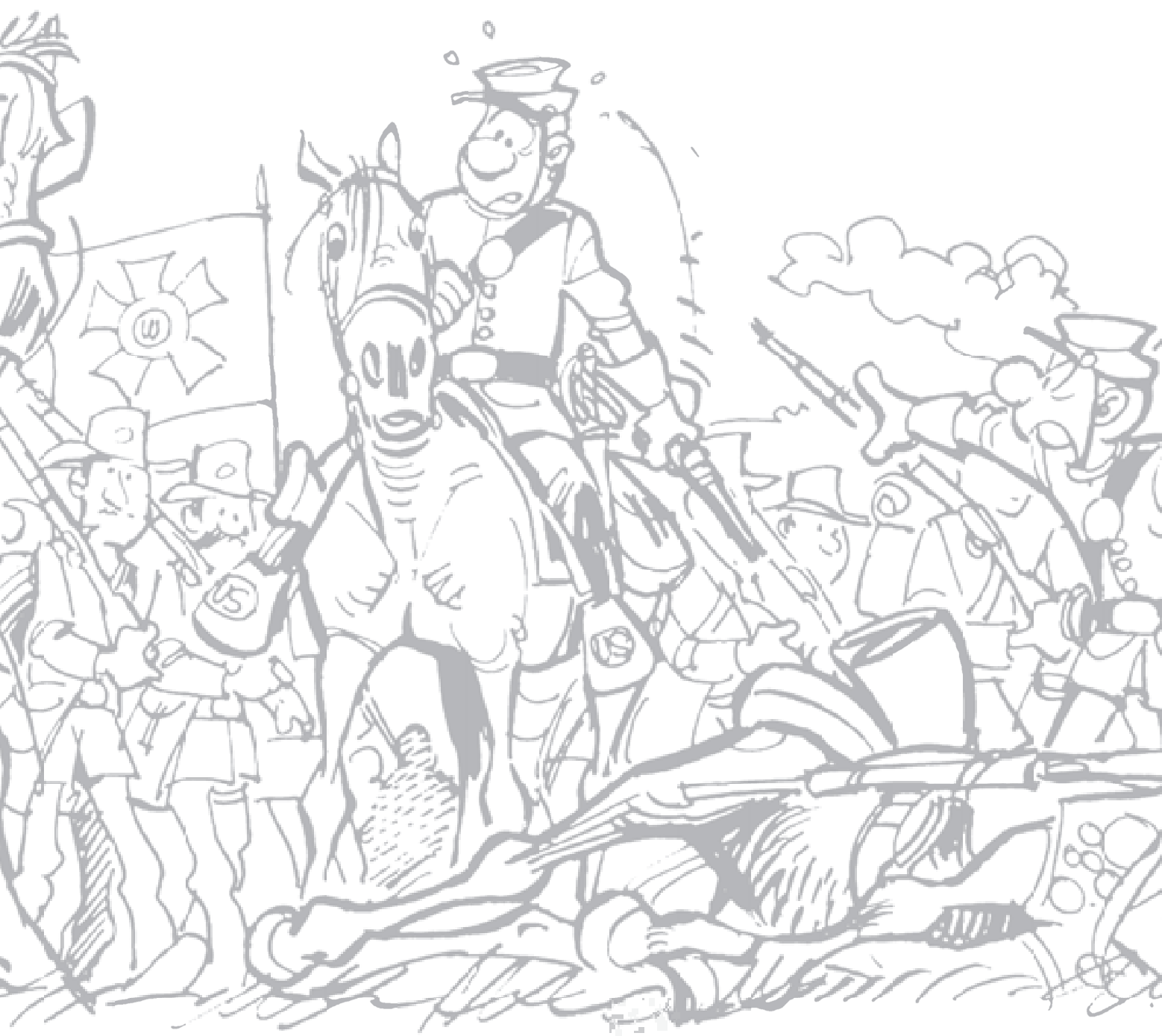


404. JIDEHEM - Sophie - Rétro Sophie

Encre de Chine pour la planche 3 de l'album avec ses 2 dernières cases qui montrent tout le talent de décorateur du dessinateur. 30x40 cm. Dupuis, 1981

2.800/3.000€

LAMBIC





405. LAMBIL – Les Tuniques bleues - Bull Run

Encre de Chine pour la planche 9 de l'album avec sa confrontation classique des 2 héros. Signée, 31x42 cm. Dupuis 1987

4.800/5.000€

frank le gall



406. LE GALL - Yoyo trouve un billet de banque

Encre de Chine pour ce très rare strip où l'on reconnaîtra entre 1000 l'humour de Yann. Encadré et signé, 28x9 cm

300/400€



407. LE GALL - Les exploits de Yoyo Yoyo contre la Lune noire

Encre de Chine pour la planche 7 du premier album de la série.
24x34 cm. Glénat 1986

400/500€



408. LE GALL - Les exploits de Yoyo Les sirènes de Wall Street

Encre de Chine pour la planche 45 de l'album. Superbe ambiance du new-York des années 30. Signée, 28x37 cm. Glénat 1987

600/800€



409. LE GALL - Théodore Poussin - Le mangeur d'archipels

Encre de Chine pour la planche 11 de l'album. 24x34 cm. Dupuis 1987

1.800/2.000€



410. LE GALL - Théodore Poussin - Marie Vérité

Encre de Chine pour la planche 18 de l'album. Signée, 28x37 cm. Dupuis 1988

700/800€



411. LE GALL - Théodore Poussin

Encre de Chine et écoline pour cette très belle illustration pleine d'ambiance restée inédite. Encadrée et signée, 20x28 cm

1.200/1.500€

frank le gall -



412. LE GALL - Théodore Poussin

Encre de Chine et aquarelle pour ce joli dessin du héros. Signé et encadré, 27x19 cm

800/900€



413. LUGUY - Percevan - Le septième sceau

Encre de Chine et gouache blanche pour la planche 2 de l'album. Signée, 38x49 cm. Dargaud 2004

700/800€



414. LUGUY - Percevan - Les seigneurs de l'enfer

Encre de Chine (et crayon bleu) pour la planche 12 de l'album. 46x35 cm. Dargaud 1992

400/500€



415. MACHEROT - Chlorophylle contre les rats noirs

Encre de Chine et crayon de couleur pour un projet de couverture de la première aventure du léro dans la fameuse série verte du Lombard. Sur une feuille à part jointe, on trouve les autres indications pour la maquette de cette réédition de 1979. 18x19,5 cm

800/900€



416. MACHEROT - Mirliton

Encre de Chine pour le projet de couverture retenu pour l'édition de l'album dans la collection des Meilleurs récits du journal Spirou. On y retrouve sur le pourtour les instructions manuscrites de l'auteur. Signé, 15x22 cm (pour le dessin). Dupuis 1980

500/600€

Macherot



417. MACHEROT - Sibylline et les abeilles

Encre de Chine pour cette grande planche 24 de l'album. Moment clé de l'histoire où le général Ananthème déguisé en Sybilline trouve le moyen de passer à l'attaque. 49x68 cm. Dupuis 1971

800/900€



418. MACHEROT - Sibylline et la betterave

Encre de Chine pour la planche 3 de l'histoire « Sibylline et Cie » avec le chat Pantoufle reprise dans le premier album de la série. Encadrée, 35x45 cm. Dupuis 1967

1.000/1.200€



419. MACHEROT - Chlorophylle à la rescousse

Encre de Chine pour la planche 32 de cette histoire parue dans Tintin en 1963. Chlorophylle, Minimus et Anthracite y sont travestis en mademoiselle Ronron. Les méchants déguisés en femme est un thème récurrent chez Macherot. 28x37 cm. Lombard 1971

2.200/2.500€



420. MACHEROT - Chaminou et le Khrompire

Encre de Chine pour une publicité pour le journal de Spirou
publiée en dernière page de l'album. 20 x 28 cm. Dupuis 1965

1.800/2.000€



421. MACHEROT - Chlorophylle - La revanche d'Anthracite

Encre de Chine pour cette planche 10 de « Chlorophylle joue et gagne »
parue en 1961 dans Tintin et reprise en 1964 en album et toujours
d'actualité. 32,5x44 cm. Lombard 1964

1.500/1.800€



Macherot

422. MACHEROT - Chlorophylle à la rescousse

Encre de Chine pour la planche 17 de cette histoire parue dans Tintin en
1963. 33x44 cm. Lombard 1971. Encadrée,

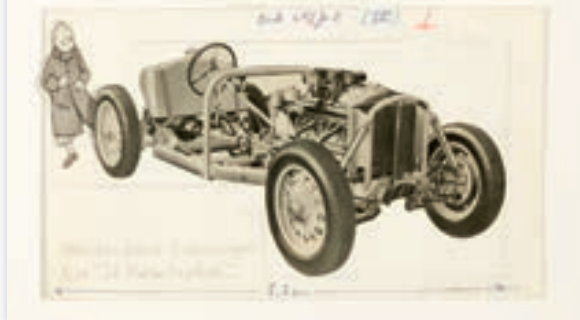
1.200/1.500€



423. MACHEROT - Chlorophylle et les conspirateurs

Encre de Chine pour la planche 12 de l'album avec la rencontre de méchants bien sombres... 28,5x39 cm. Lombard 1956

6.000/7.000€



424. MARTIN - Chronique de l'auto

Lavis d'encre de Chine pour ce dessin de la Bristol-Frazer-Nash, ainsi qu'une photo parus dans le fascicule 3 de 1950 de Tintin en page 9 (Le Tintin et le Milou sont imprimés (par contre le lavis du Tintin semble original). 13,5x4,5 cm

800/900€



425. Martin - L'avion pick-up

Lavis d'encre de Chine pour ce dessin du Biplan Boeing YL-15 « scout » paru dans le fascicule 33 de 1950 de Tintin en page 12. Monogrammé, 24x9 cm

180/200€



426. MARTIN - Chronique de l'auto

Lavis d'encre de Chine pour ce dessin de l'Alfa Grand Prix paru dans le fascicule 36 de 1949 de Tintin en page 12. Monogrammé, 28x9 cm

280/300€



Joque Haute.

427. MARTIN - Alix - Le Sphinx d'Or

Encre de Chine pour la planche 20 de l'album. 37x49 cm. Lombard 1956

7.000/8.000€



428. MARTIN - Alix - Le Prince du Nil

Encre de Chine pour la planche 22 de l'album. 30x42 cm. Casterman 1974

9.000/10.000€

MIDAM





429. MIDAM & ADAM - Game Over - Cold Case

Encre de Chine et crayon bleu pour le gag 293 repris dans le 8e album de la série. Encadré et signé, 24x31 cm. Mad Fabrik 2012

2.000/2.200€



MANARA

430. MANARA - HP et Giuseppe Bergman

Encre de Chine pour la planche de la page 35 de l'album. 47x61 cm. Casterman 1980

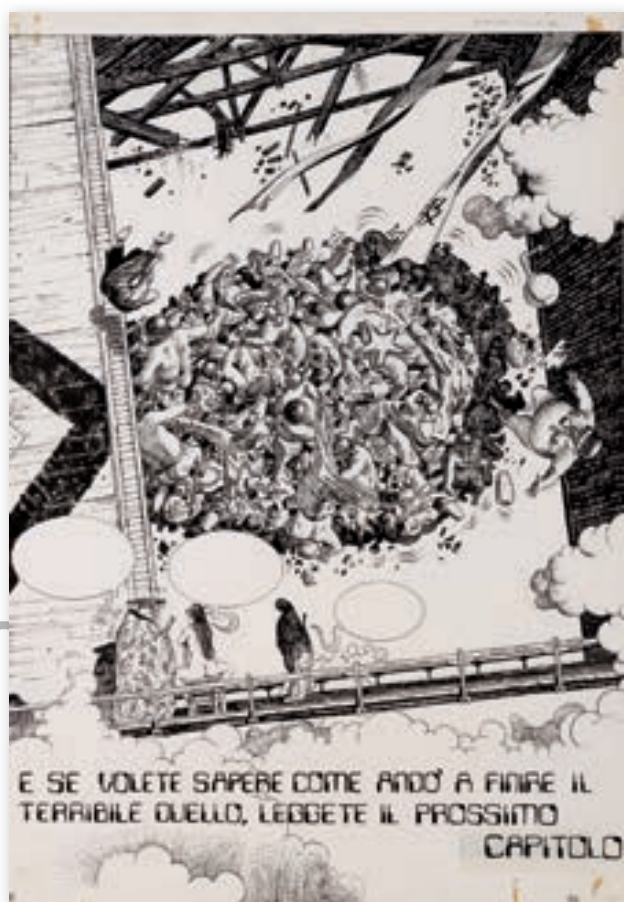
2.800/3.000€



431. MANARA - Le singe

Encre de Chine pour la planche 56 de l'album qui a fait découvrir le maître italien au public français. 34x48 cm. Dargaud 1980

1.000/1.200€





432. MANARA - Giuseppe Bergman - Jour de colère

Encre de Chine pour la planche 6 de l'album, 46x15 cm. Casterman 1983

3.500/4.000€



433. MÉZIÈRES - Valérien - Princesse Achen de Minas-Japhet

Encre de Chine et aquarelle pour ce joli portrait réalisé un peu après Les armes vivantes, au moment des préparatifs du 5e élément, ce qui explique la parenté avec le costume de Laureline. Signé et daté 92, 29x22 cm

1.200/1.500€



434. MITACQ - Patrouille des castors - Le signe indien

Encre de Chine et couleurs à l'aquarelle au dos pour la planche 15 de l'album où on retrouve toute l'équipe. Signée, 36x50 cm. Dupuis 1963

1.800/2.000€



435. FOLLET - Oncle Paul - Marathon

Encre de Chine pour les 4 planches (la 1 et la 4 ont des couleurs au dos) de cette évocation de la célèbre bataille dessinée par Follet sur le scénario d'Octave Joly pour le Spirou 743 de 1952. 33x42 pour la première, puis 33x50 cm pour les 3 autres, la 4e est signée REF.

750/800€



436. PLEYERS - Tiger Joe - Ceux de la Mireva

Encre de Chine pour l'ensemble des 22 planches de cette histoire parue dans la Libre Junior dans le début des années 70. 37x47 pour la première puis 37x43 cm pour les suivantes.

500/600€



437. ATTANASIO - Oncle Paul - L'ange de la Cordillère

Encre de Chine pour les 4 planches (la 1 et la 4 ont des couleurs au dos et les 2 et 3 de l'aquarelle bleue) de cette biographie de Guillaumet parue dans le Spirou 718 de 1952. Il n'est pas impossible que Victor Hubinon ait donné un coup de main. Les 4 planches sont signées. L'histoire est reprise dans le 4e recueil des Histoires vraies de l'Oncle Paul, Guynemer en 1953. 43x33 et 52x35 cm

750/800€

UNE EFFROYABLE ET INÉGALE BATAILLE S'EST ENGAGÉE ENTRE LE MALHEUREUX THÉO ET LES DEUX ENORMES FAUVES ALÉS, QUI L'ATTAQUENT À COUPS D'AILES, DE GRIFFES ET DE BEC.

AU SECOURS!
À MOI!

TENEZ BON!

J'ARRIVE! LE
PISTOLET LANCE-
FUSÉE! C'EST
LA SEULE
CHANCE!



ILS... ILS PUIENT
SAU... SAUVÉ!
L'ÉCLATEMENT.
LA LUEUR, LES
ONT ÉPouvANTÉS!

ÉCARTEZ-VOUS
DE LEUR NO... LA
RISQUENT DE REVENIR
À L'ATTAQUE!



PLUS MOIN! SUR V...
DRE SA PROGRÉSSION SANS NOUVELLE
ALERTE, LITTÉRALEMENT REMORQUÉ
PAR SES COMPAGNONS DE CORDÉE...

HO! HISSE!

L'HALLUCINANT PASSAGE EST ENFIN
FRANCHI, MALGRÉ UNE TEMPÊTE DE
NEIGE QUI SE DÉCHAÎNE SOUDAIN, CHARGÉE
PAR UN VENT VIOLENT.

NOM DE NOM!
JE NE PARVIENS
PLUS À TROUVER
MES REPÈRES.
CE BLIZZARD
MASQUE TOUT!

VOILÀ UNE HEURE QUE
NOUS TOURNONS EN ROND!
J'AI PERDU LA PISTE!
NOUS NOUS SOMMES
ÉGARÉS... ET MAINTENANT
IL FAIT NUIT! JAMAIS
NOUS N'ALLONS EN
SORTIR DE CET
ENFER!

IL VA FAILLIR
CAMPER ICI!
NOUS SOMMES
À BOUT DE
FORCES ET

NON! LA... LA!
REGARDEZ!
NOUS SOMMES
SAUVÉS!

438. PAAPE - Marc Dacier - L'abominable homme des Andes

Encre de Chine avec couleurs à l'aquarelle au dos pour la planche 27 de l'album parue en 1963 dans Spirou puis repris bien plus tard en album. Signée, 34x47 cm. Michel Deligne 1975

900/1.000€



439. PAAPE - Marc Dacier - La main noire

Encre de Chine avec couleurs à l'aquarelle au dos pour la planche 14 de l'album parue en 1962 dans Spirou puis repris bien plus tard en album. Signée, 34x47 cm. Dupuis 1980

900/1.000€

EDDY PAAPE

440. PAAPE - Valhardi - Le rayon super-gamma

Encre de Chine pour la planche No 50 de l'album (la numérotation est continue avec le « Château maudit ») du début de l'aventure. Signée et encadrée, 37x59 cm. Dupuis 1954

700/800€



441. PAAPE - Luc Orient - Les dragons de feu

Encre de Chine pour la planche 38 de l'album. 33x44 cm. Lombard 1969

900/1.000€



442. PAAPE - Luc Orient - Le secret des 7 lumières

Encre de Chine pour la planche 9 de l'album avec une belle grande case et nos héros en fâcheuse posture. 42x31 cm. Lombard 1974

900/1.000€



443. MITTÉI - Carte de vœux

Gouache pour sa carte de vœux datée de 2000 qui est très probablement un des derniers dessins réalisé par Mittéï décédé l'année suivante. Signée et datée, 27x17 cm

500/800€



444. PEYNET - Les Amoureux - Le Bombardier

Encre de Chine pour ce strip mettant en scène nos amoureux, datant visiblement de la guerre. Signé, 37x10 cm

300/400€



445. PEYNET - Les Amoureux - L'Ange

Encre de Chine pour ce strip. Signé, 37x10 cm

300/400€



446. PEYNET - Les Amoureux - Le Soleil

Encre de Chine pour ce strip. Signé, 37x10 cm

300/400€



447. PEELLAERT - Pravda la survireuse

Encre de Chine pour la planche 57 de l'album. Signée, 47x61 cm. Losfeld 1968

5.000/6.000€



448. MAZEL - Câline et Calebasse (Les mousquetaires) - Un canon pour La Rochelle

Encre de Chine pour la planche 9 de l'album publiée dans Spirou en 1973, reprise en album bien trop tard et dont la série vient (enfin !) de recevoir une belle intégrale. 33x43 cm (petits crayonnés préparatoire au verso). Récréabull 1986

300/350€



449. FRANK - Broussaille - Les papiers de Broussaille

Encre de Chine pour la couverture de ce carnet qui regroupe divers « papiers » parus dans Spirou. Signée 24x22 cm. Le cycliste 1993

1.300/1.500€



450. FRANK - L'élan

Encre de Chine et crayon bleu pour le gag No 104 de la série. Monogrammé, 30x5 cm

120/150€



451. FRANK - Vincent Murat - Comme un animal en cage

Encre de Chine et feutre pour la planche 17 de ce « péché de jeunesse » du dessinateur de Broussaille qui parle d'écologie et de braconnage sur un scénario du regretté Thierry Martens. 28x37 cm. Dupuis 1985

180/200€



452. FRANK PÉ - Zoo - Casting

Encres de couleur et pastel pour un magnifique dessin original représentant Manon et un singe entelle, publié en 2003 dans le portfolio Casting de la série Zoo. 47x31 cm.

2.000/3.000€



PEYO

453. PEYO - Johan et Pirlouit

Encre de Chine (crayonné sous-jacent) pour cette petite tête de Johan qui a servi pour les catalogues Dupuis en fin d'albums. 4x5 cm

300/400€



454. PEYO- Les Schtroumpfs - Billard Club d'Auderghem

Encre de Chine et crayon de couleur pour ce sympathique dessin offert à la création de ce club (disparu depuis malheureusement). Signé et encadré, 16,5x17 cm

500/600€



455. PEYO (studios) - Les Schtroumpfs

Encre de Chine pour ce dessin où Gargamel met Azrael devant un menu de schtroumpfs de choix. Signé, 27x11 cm

550/600€



Roba

456. ROBA - Boule et Bill - Annonce Jerry Spring

Encre de Chine pour le dessin paru dans le numéro 1885 de Spirou annonçant le numéro spécial western de la semaine suivante avec le grand retour de Jerry Spring dans « l'Or de personne ». Signé, 15x11 cm

1.200/1.500€



458. ROBA - Couverture Spirou

Encre de Chine et gouache pour un dessin de couverture du Journal Spirou qui n'a pas été utilisé tel quel mais repris pour les couvertures des numéros 1275 de 1962 et 1321 de 1963. C'est néanmoins une rare occasion d'avoir un dessin avec le lay-out si typique du Spirou du début des années 60. 21x29 cm pour le cadre jaune. On y joint un calque avec le titre

450/500€



457. ROBA (Studios)

Encre de Chine et crayon de couleurs sur calque pour ce petit dessin. 14x13 cm

250/300€



459. VERRON - Boule et Bill - Un amour de cocker

Encre de Chine pour le gag No 1396 de l'album qui a aussi servi pour un petit « trailer » à la sortie de l'album encore visible sur youtube. Encadrée et signée, 30x40 cm. Dargaud 2013

1.300/1.500€



460. PALACIOS - Mac Coy - L'outlaw

Encre de Chine pour la planche 39 de l'album. Signée, 40x30 cm. Dargaud 1984

300/400€



461. PIROTON - Jess Long - La mort jaune

Encre de Chine pour la planche 14 de l'album. Dupuis 1982

150/200€



462. PIROTON - Jess Long - La mort jaune

Encre de Chine pour la planche 41 de l'album. Dupuis 1982

150/200€



463. SIRIUS - Timour - Mission à Byzance

Encre de Chine pour le 4e de couverture de l'album. Encadré, 10x11 cm (dimensions du dessin uniquement). Dupuis 1962

400/450€



464. REDING - Vincent Larcher - Le dernier match de Rémy Bourdelle

Encre de Chine pour la couverture du fascicule Tintin No 44 de 1966. On y joint la demi-planche inférieure 11 de Vincent Larcher et le Condottiere, paru en 71 en album. Crayonnés préparatoires au dos pour les deux pièces. Respectivement, 29x36 et 34x23 cm

150/200€



ALAIN
SAINT-OGAN



465. SAINT-OGAN - Serpentin, Mitou et Toti

Encre de Chine et gouache pour cette illustration réalisée par le créateur de Zig et Puce pour les albums Hachette. Encadré et signé, 23x29 cm

500/600€



466. SAINT-OGAN - Zig et Puce et Nenette

Encre de Chine, crayon bleu et gouache blanche pour la planche No 17 de l'épisode avec la Baronne Truffe resté inédit en album jusqu'à ce que Glénat ait la bonne idée de le publier en 2001. On y retrouve le Maire de Bourjoly dont l'éloquence n'est pas sans rappeler celle de Champignac... 33x26 cm

1.000/1.200€



467. REMACLE - Vieux Nick et Barbe-Noire - Le vaisseau du diable

Encre de Chine et couleurs aux crayons au dos pour la planche 5 de l'album. Encadrée, 32x48 cm. Dupuis 1960

900/1.000€



468. REMACLE - Vieux-Nick et Barbe Noire - Dans la gueule du dragon

Encre de Chine pour la planche 28 de l'album. La bulle de la dernière case est digne d'un Premier Ministre en fin de conclave budgétaire... 26x35 cm. Dupuis 1963

280/300€



469. REMACLE - Vieux Nick et Barbe-Noire - Les commandos du Roy

Encre de Chine pour la planche 3 de l'album. Encadrée, 28x38 cm. Dupuis 1969

300/350€



470. REMACLE - Vieux Nick et Barbe-Noire - Les commandos du Roy

Encre de Chine pour la planche 11 de l'album. Encadrée, 28x38 cm. Dupuis 1969

300/350€



471. SERON - Première mission de Noël

Encre de Chine pour les 4 planches de ce petit conte qui est le premier travail signé « Mitté » dans le Journal Spirou (sur la couverture il est encore écrit « Hao » !) pour Noël 1975. Encadrées ensemble et signées toutes les quatre, 25x32 cm chacune

1.000/1.200€



472. SEVERIN - Harry sauve la planète - Urkanika

Encre de Chine pour la couverture et le dos de couverture du premier album de la série. Signée, 24x31 et 20x30 cm respectivement. Claude Lefranc 1995

800/900€





473. TILLIEUX - Félix - Le tueur fantôme

Encre de Chine et crayon bleu pour la planche de fin de cette histoire parue dans Heroïc-Albums en 1950 et qui a donné son nom à un des albums de l'intégrale couleur. Signée et encadrée, 30x45 cm. Dupuis 1986

800/900€



475. VANDERSTEEN (Studios) - Koning drinkt - Le roi boit

Encre de Chine pour la planche 6 de la version redessinée en 1967 de l'album. 41x30 cm, Standaard - Érasme 1970

1.500/1.700€



474. TILLIEUX - La vieille tige

Encre de Chine et couleurs à l'aquarelle au dos pour les planches 10 et 11 de ce mini-récit déliant paru en 1960 dans le Spirou No 1155 et repris en supplément dans la version Gag de poche de « Libellule s'évade ». 11x17 cm

600/700€



476. VANDERSTEEN (studios) - Bob et Bobette – Boule et Bill - Bill a disparu

Encre de Chine pour les deux planches de cette histoire parue dans le No 2173 de Spirou du 6 décembre 1979 pour les 20 ans de Boule et Bill puis reprise plus tard en 1990 en album par Vents d'Ouest. Elles forment un gag en deux planches et se terminent sur le célèbre clin d'œil de fin de Bobette. Encadrées, 29x40 cm

1.000/1.200€



477. VANDERSTEEN (Studios) - Paul GEERTS - Bob et Bobette

Encre de Chine pour le 4e de couverture d'un livre à colorier. Encadré, 19x28 cm

350/400€



478. Johan DE MOOR - Bob et Bobette

Encre de Chine et de couleur pour cette première planche d'un hommage fait pour un numéro spécial de la revue Knack pour les 65 ans de Suske en Wiske - Bob et Bobette en octobre 2010. Signée, 33x46 cm

500/600€



479. WALTHÉRY - Natacha - L'épervier bleu

Mine de plomb pour le crayonné de la couverture de l'album. Signé et daté 2012, 27x32 cm. Dupuis 2014

2.500/3.000€



480. WASTERLAIN - Jeannette Pointu - Yeren

Encre de Chine pour la planche 9 de l'album. 30x40 cm. Dupuis 1987

300/400€

WILL



482. WILL. Isabelle. L'envoutement du Népenthès

Encre de Chine pour la page-titre de l'album. Encadrée et signée, 16x14 cm (le dessin uniquement). Dupuis 1986

1.600/1.800€



481. WILL

Lavis sur papier pour cette jolie femme. Signée, 19x28 cm

2.000/2.200€





483. WILL - Isabelle

Encre de Chine et aquarelle pour ce superbe dessin dédié, signé et daté de 1989. 40x29 cm

8.000/9.000€

CONDITIONS DE VENTE

Les conditions générales de la vente et tout ce qui s'y rapporte sont régis uniquement par le droit belge.

Les acheteurs ou les mandataires de ceux-ci acceptent que toute action judiciaire relève de la compétence exclusive des tribunaux belges (Bruxelles).

Les diverses dispositions des conditions générales de vente sont indépendantes les unes des autres. La nullité de l'une quelconque de ces dispositions n'affecte pas l'applicabilité des autres.

Le fait de participer à la présente vente aux enchères publiques implique que tous les acheteurs ou leurs mandataires, acceptent et adhèrent à toutes les conditions ci-après énoncées.

La vente est faite au comptant et conduite en euros.

Un système de conversion de devises pourra être mis en place lors de la vente. Les contre-valeurs en devises des enchères portées dans la salle en euros sont fournies à titre indicatif.

DEFINITIONS ET GARANTIES

Les indications figurant au catalogue sont établies par Millon Bruxelles et les Experts, sous réserve de rectifications, notifications et déclarations annoncées au moment de la présentation du lot et portées au procès-verbal de la vente.

Les dimensions, couleurs des reproductions et informations sur l'état de l'objet sont fournies à titre indicatif. Toutes les indications relatives à un incident, un accident, une restauration ou une mesure conservatoire affectant un lot sont communiquées afin de faciliter son inspection par l'acheteur potentiel et restent soumises à l'entière appréciation de ce dernier.

Cela signifie que tous les lots sont vendus dans l'état où ils se trouvent au moment précis de leur adjudication avec leurs possibles défauts et imperfections.

Aucune réclamation ne sera admise une fois l'adjudication prononcée, une exposition préalable ayant permis aux acquéreurs l'examen des œuvres présentées.

Pour les lots dont le montant de l'estimation basse dépasse 2 000 € figurant dans le catalogue de vente, un rapport de condition sur l'état de conservation des lots pourra être communiqué gracieusement sur demande. Les informations y figurant sont fournies à titre indicatif uniquement. Celles-ci ne sauraient engager en aucune manière la responsabilité de Millon

Bruxelles et les Experts. En cas de contestation au moment des adjudications, c'est à dire s'il est établi que deux ou plusieurs enchérisseurs ont simultanément porté une enchère équivalente, soit à haute voix, soit par signe et réclament en même temps le lot après le prononcé du mot adjugé, le dit lot sera remis en adjudication au prix proposé par les enchérisseurs et tout le public présent sera admis à enchérir de nouveau.

LES ENCHERES TELEPHONIQUES

La prise en compte et l'exécution des enchères téléphoniques est un service gracieux rendu par Millon Bruxelles.

A ce titre, notre société n'assumera aucune responsabilité si la liaison téléphonique est interrompue, n'est pas établie ou tardive. Bien que Millon Bruxelles soit prêt à enregistrer les demandes d'ordres téléphoniques au plus tard jusqu'à la fin des horaires d'expositions, elle n'assumera aucune responsabilité en cas d'inexécution au titre d'erreurs ou d'omissions en relation avec les ordres téléphoniques.

FRAIS A LA CHARGE DE L'ACHETEUR

L'acheteur paiera à Millon & Associés, en sus du prix d'adjudication ou prix au marteau, une commission d'adjudication de :

19.5% HT 23.60% TTC

Taux de TVA en vigueur 21%

Prix global = prix d'adjudication (prix au marteau) + commission d'adjudication. Les droits de suite sont à la charge de l'acheteur.

- 4% pour la tranche du prix jusqu'à 50 000 euros
- 3% pour la tranche du prix comprise entre 50 000,01 euros et 200 000 euros
- 1% pour la tranche du prix comprise entre 200 000,01 euros et 350 000 euros
- 0.5% pour la tranche du prix comprise entre 350 000,01 euros et 500 000 euros
- 0.25% pour la tranche du prix excédant 500 000,01 euros

IMPORTATION TEMPORAIRE

Les acquéreurs des lots marqués d'un astérisque (*) devront s'acquitter, en sus des frais de vente, de la TVA, des droits et des taxes pour importation temporaire.

EXPORTATION APRES LA VENTE

La TVA collectée au titre des frais de vente ou celle collectée au titre d'une importation temporaire du lot, peut être remboursée à l'adjudicataire dans un délai de un mois sur présentation des documents qui justifient l'exportation du lot acheté.

RESPONSABILITE DES ENCHERISSEURS

En portant une enchère sur un lot par une quelconque des modalités de transmission proposées par Millon Bruxelles, les enchérisseurs assument la responsabilité personnelle de régler le prix d'adjudication de ce lot, augmenté de la commission d'adjudication et de tous droits ou taxes exigibles. Les enchérisseurs sont réputés agir en leur nom et pour leur propre compte, sauf convention contraire préalable à la vente et passée par écrit avec Millon Bruxelles.

En cas de contestation de la part d'un tiers, Millon Bruxelles pourra tenir l'enchérisseur pour seul responsable de l'enchère en cause et de son règlement.

DEFAUT DE PAIEMENT

Toute somme non payée dans les trente jours suivant l'adjudication porte intérêt de retard de plein droit et sans mise en demeure préalable au taux de 1% par mois. En outre, en cas de non paiement à l'échéance, les montants dus sont majorés de plein droit d'une indemnité forfaitaire de 15%.

Sans préjudice des poursuites en paiement à la charge de l'acheteur défaillant, les lots impayés dans les 8 jours ouvrables suivant la vacation pourront être remis en adjudication sur folle enchère sans mise en demeure préalable; dans ce cas, l'acheteur défaillant sera tenu de payer la différence de prix éventuelle ainsi que les frais et débours relatifs aux ventes nécessaires à la nouvelle adjudication du lot et ne pourra réclamer l'excédent si il y en a.

ENLEVEMENT DES ACHATS, ASSURANCE, MAGASINAGE ET TRANSPORT

Millon Bruxelles ne remettra les lots vendus à l'adjudicataire qu'après encaissement de l'intégralité du prix global.

Il appartient à l'adjudicataire de faire assurer les lots dès leur adjudication puisque dès ce moment, les risques de perte, vol, dégradations ou autres sont sous son entière responsabilité. Millon Bruxelles décline toute responsabilité quant aux dommages eux-mêmes ou à la défaillance de l'adjudicataire de couvrir ses risques contre ces dommages.

Il est conseillé aux adjudicataires de procéder à un enlèvement rapide de leurs lots. A partir de la 3ème semaine, des frais de stockage et des frais fixes de transfert de nos locaux vers notre entrepôt seront facturés au moment du retrait des lots aux conditions suivantes :

A PARTIR DE LA 3ÈME SEMAINE

FRAIS DE STOCKAGE PAR LOT ET PAR SEMAINE

Objets 3 € HT
Tableaux 5 € HT
Meubles 8 € HT

FRAIS FIXES DE TRANSFERT PAR LOT

Objets 15 € HT
Tableaux 15 € HT
Meubles 40 € HT

La manutention et le magasinage n'engagent pas la responsabilité de Millon Bruxelles.

Millon Bruxelles n'est pas responsable de la charge des transports après la vente. Si elle accepte de s'occuper du transport à titre exceptionnel, sa responsabilité ne pourra être mise en cause en cas de perte, de vol ou d'accidents qui reste à la charge de l'acheteur.

PROPRIETE INTELLECTUELLE

La vente d'un lot n'emporte pas cession des droits de reproduction ou de représentation dont il constitue le cas échéant le support matériel.

PAIEMENT DU PRIX GLOBAL

Millon Bruxelles précise et rappelle que la vente aux enchères publiques est faite au comptant et que l'adjudicataire devra immédiatement s'acquitter du règlement total de son achat et cela indépendamment de son souhait qui serait de sortir son lot du territoire belge.

Le règlement pourra être effectué comme suit :

- en espèces dans la limite de 3 000 €
- par carte bancaire Visa
- par virement bancaire en euros aux coordonnées comme suit :

DOMICILIATION :

ING
Rue de la régence 25
1000 Bruxelles - Belgique
IBAN : BE13 3631 0598 2139
SWIFT : BBRUBEBB

Ordre d'achat

MILLON
MAISON DE VENTES AUX ENCHÈRES

Tél. 0032 2 893 90 60

BANDES DESSINÉES

Dimanche 14 juin 2014 en Duplex Paris - Bruxelles

- ☐ ORDRE D'ACHAT / ABSENTEE BID FORM
- ☐ ENCHÈRES PAR TÉLÉPHONE / TELEPHONE BID FORM
Faxer à : / Please fax to : 00 (33)1 48 00 98 58
jvallee@millon.com

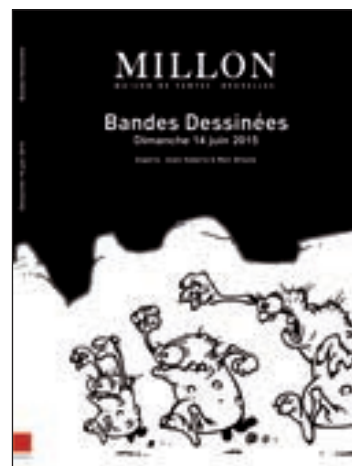
Nom et prénom / Name and first name :

Adresse / Address :

Telephone(s) :

Email :

RIB :



Après avoir pris connaissance des conditions de vente, je déclare les accepter et vous prie d'acquiescer pour mon compte personnel, aux limites indiquées en euros, les lots que j'ai désignés ci - dessous (les limites ne comprenant pas les frais).

I have read the conditions of sale and the guide to buyers and agree to abide by them. I grant you permission to purchase on my behalf the following items within the limits indicated in euros (these limits do not include buyer's premium and taxes).

Lot N°	DESCRIPTION DU LOT LOT DESCRIPTION	LIMITE EN EUROS TOP LIMITS OF BID EUROS

Signature :

☐ Je souhaite retirer mes lots à PARIS

☐ Je souhaite retirer mes lots à BRUXELLES

Merci de joindre au formulaire d'ordre d'achat un relevé d'identité bancaire et une copie d'une pièce d'identité (passeport, carte d'identité,...) ou un extrait d'immatriculation au R.C.S. Après avoir pris connaissance des conditions de vente, je déclare les accepter et vous prie d'enregistrer à mon nom les ordres d'achats ci - dessus aux limites indiquées en Euros. Ces ordres seront exécutés au mieux de mes intérêts en fonction des enchères portées lors de la vente.

Please sign and attach this form to a document indicating the bidder's bank details (IBAN number or swift account number) and photocopy of the bidder's government issued identitycard. (Companies may send a photocopy of their registration number). I have read the terms of sale, and grant you permission to purchase on my behalf the following items within the limits indicated in euros.

MILLON

MAISON DE VENTES - BRUXELLES

since 1882

INVENTAIRES · SUCCESSIONS · PARTAGES

PRENONS RENDEZ-VOUS. *CHEZ VOUS ? OU CHEZ NOUS ?*
STÉPHANE CAUCHIES · 02 893 90 60 · bruxelles@millon-associes.com

5 COMMISSAIRES-PRISEURS

25 EXPERTS

20 VENTES CATALOGUÉES EN PRÉPARATION

VENDEZ LÀ OÙ LE MARCHÉ L'EXIGE

INVENTAIRES · SUCCESSIONS · PARTAGES
PARIS · BRUXELLES · LAUSANNE

Place du Grand Sablon
8a, Rue Bodenbroek
1000 Bruxelles

WWW.MILLON-ASSOCIES.COM



19, rue de la Grange Batelière 75009 Paris



5, avenue d'Eylau 75116 Paris



Place du Grand Sabon 1000 Bruxelles

HUBERTY BREYNE GALLERY

Petits Papiers Bruxelles



François Avril

Lyrisme I. Acrylique sur toile, 80 x 120 cm

HUBERTY-BREYNE GALLERY **PARIS** (PETITS PAPIERS) - 91 rue Saint-Honoré 75001 Paris
Tél : +33(0) 1 40 28 04 71 - ouvert du mercredi au samedi de 11 h à 19 h

HUBERTY-BREYNE GALLERY **BRUXELLES** (PETITS PAPIERS)
8A rue Bodenbroeck - Place du Grand Sablon - 1000 BRUXELLES Tél : +32 (0) 2 893 90 30
ouvert du mercredi au samedi de 11 h à 18 h et le dimanche de 11 h à 17 h

www.hubertybreyne.com

