

HUBERTY
& BREYNE

PROJET
MYCÉLIUM

Florent CHAVOUET

Là-bas vu d'ici



16.12.2023
> 27.01.2024

PARIS | Chapon
19 rue Chapon,
Paris 3^e

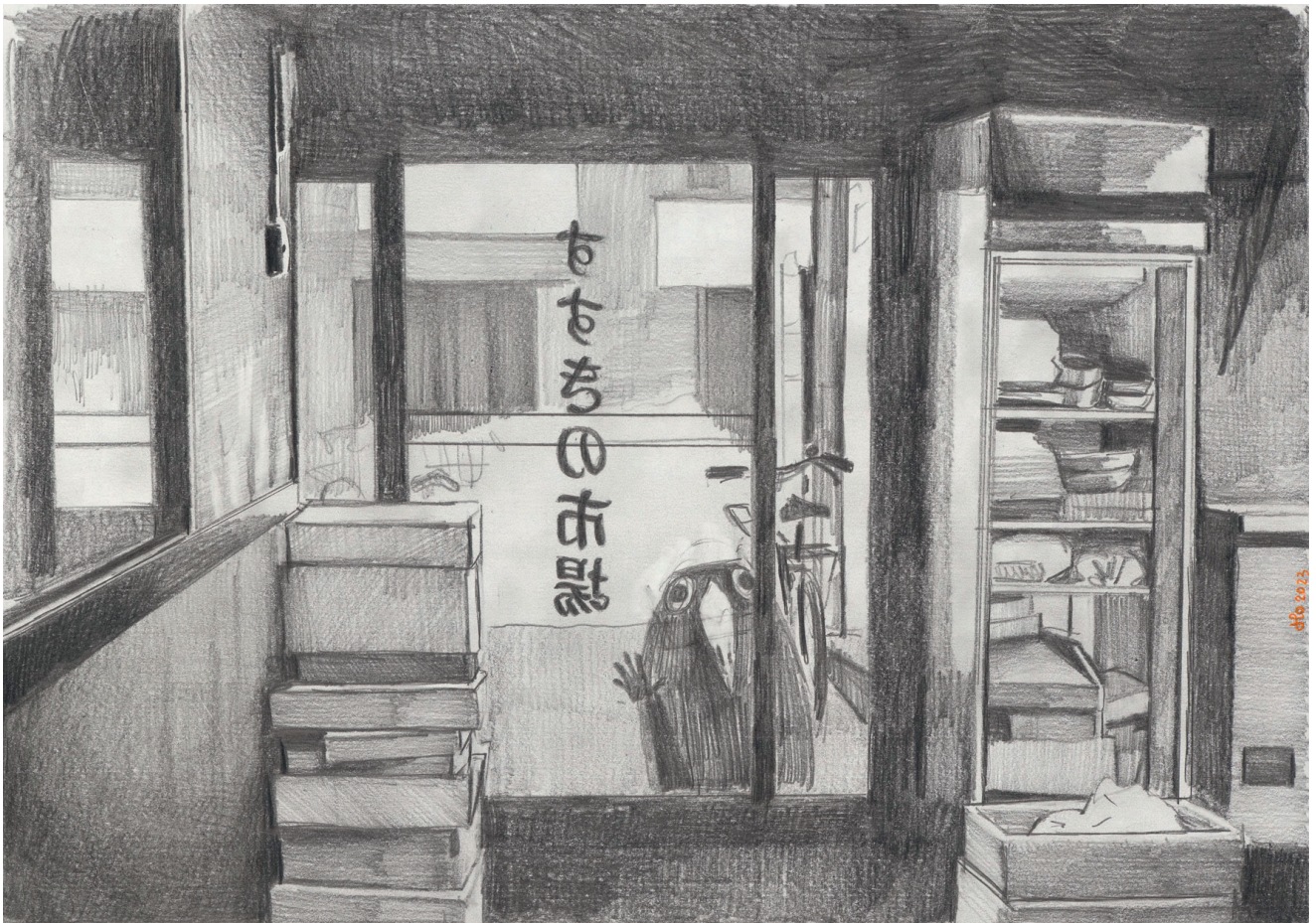
Difficile de catégoriser le travail de Florent Chavouet. Cet amateur du Japon nous balade du carnet de voyage à la bande dessinée, de la caricature débordant de second degré à la minutie scrupuleuse d'une cartographie. Lors de ses voyages, crayons et regard affûtés, il part en quête de son dessin, les yeux à l'écoute.

Pour sa toute première exposition, « Là-bas vu d'ici », pas de passeport ou de sac à dos. Florent Chavouet a choisi de travailler dans le huis-clos de son atelier du centre de la France et de laisser le Japon revenir à lui. Plus de 40 dessins inédits, entre souvenirs brumeux et fantasmagories nocturnes, la feuille est stable mais l'esprit voyage...

Le Japon et Florent Chavouet, une rencontre fortuite qui donnera naissance en 2009 à *Tokyo Sanpo*, édité dans plus d'une dizaine de pays. Dans ce carnet de voyage hybride et incarné, l'artiste semble prendre le temps de se poser pour regarder tout ce qui fuse dans l'intensité de la capitale nipponne. Une étiquette de fruit,

la mascotte d'une marque de mayonnaise, un paysage bitumé, le détail d'une feuille nervurée tombée de l'arbre, etc... rien n'échappe aux crayons de Florent Chavouet. Observateur, il croque le quotidien et la singulière excentricité de Tokyo.

Un an plus tard, c'est un Japon plus intimiste qu'il dessine. Manabeshima, une île dans une île, l'insularité au carré, ou la face cachée du Japon. Autant de crayons dans la trousse de Florent Chavouet que d'habitants dans ce village de pêcheurs (environ 200). L'artiste passe deux mois sur place. A pied, en bateau ou à vélo, il fait le tour de l'île pour affiner les contours de son dessin qui se fait régulièrement langage pour communiquer avec les habitants. Comme pour *Tokyo Sanpo*, le choix de la technique est purement pratique. Robustes et peu encombrants les crayons de couleurs peuvent aisément boulinguer et sont aussi efficaces carnet à la main que sur un coin de table entre bouteilles de *shochu* et verres de saké.



Dessin préparatoire Coucou 3 - Crayon sur papier - 21 x 29,6 cm - 2023

Japon des villes, Japon des champs, *Tokyo Sanpo* et *Manabe Shima* débordent d'audaces formelles : séquences narratives, pleines pages, carte à déplier, morceaux de carnets, le tout rythmé par les commentaires et les descriptions burlesques de l'auteur qui nous livre des récits visuels intenses, entre art graphique, journalisme, géographie, anthropologie et poésie. Un travail quasi-sociologique qui lui permet, de retour en France, de créer de toute pièce le décor de *Petites coupures à Shioguni*, sa première fiction, lauréate du Fauve Polar d'Angoulême en 2015. Une enquête nocturne éblouie par les néons des enseignes et, toujours, une carte pour se repérer dans les méandres narratifs. Avec *Touiller le Miso*, Florent Chavouet retourne arpenter le Japon. Mais cette fois-ci, il voyage léger : il se restreint dans le format du carnet et le nombre de pieds et se fixe pour contrainte d'écrire un *haïku* par jour. Il saisit ambiances et émotions, textures et lumières, lors de chacune de ses

pérégrinations pour nous offrir une poésie visuelle. Si ses précédents ouvrages étaient plutôt bavards, la métrique des *haïkus* l'incite à aller vers une épure verbale jusqu'à réaliser, pour cette exposition, des dessins muets, isolés ou en séries et ainsi créer une autre forme de narration. Une façon d'être moins dans l'observation que dans la contemplation et de présenter ici un Japon plus « infusé ».

En mars 2020, Florent Chavouet s'apprête à entamer une nouvelle expédition - celle qui viendra clore sa série japonaise. Lui qui a parcouru le pays de long en large, c'est par la mer, sur un kayak, qu'il souhaite faire escale sur quelques unes des centaines d'îles émietées au large de l'archipel. Mais avec la pandémie mondiale, l'artiste se retrouve dans l'incapacité de poursuivre ce voyage, il se cantonne au sec, dans son atelier sans remous. Dessiner en intérieur - faute de mer Intérieure...



Collège fou fou - Crayon, encre et feutre sur papier - 21 x 15 cm - 2023

Il entame alors un mouvement différent de celui du voyage mais tout aussi intéressant. Dans la sédentarité de son atelier, la feuille devient alors un territoire à explorer. L'artiste expérimente, essaie de nouvelles techniques (linogravure, encre sur bois, feutres à alcool, etc...), diversifie les formats et prouve que son dessin se déploie aussi bien sur un timbre poste (il illustre en 2017 une série de timbres sur la thématique de l'arbre pour la Poste) que sur les gigantesques décors qu'il crée pour les vitrines de Noël des galeries Lafayette en 2022.

Pour sa première exposition, il poursuit son jeu avec les formats en toute liberté, sans penser aux contraintes techniques imposées par le livre ou le voyage. Cela lui permet chaque fois d'aborder la page différemment, à l'horizontale sur un coin de bureau ou à la verticale contre ses baies vitrées quand sa table à dessin devient trop petite. Privé de périple, mais pas de mouvement : pour « Là-bas vu d'ici », Florent Chavouet varie sa posture, sa gestuelle. Car à l'abri dans son atelier, l'artiste peut ressortir ses encres et aquarelles qu'il fait cohabiter avec son talent pour le crayon de couleur. Il joue avec les transparences, les textures, passe du foisonnement à l'épure, de la pointe acérée du crayon qui creuse un sillon dans le

papier à l'effleurement subtil du pinceau diluant l'encre pour faire vibrer la couleur.

Florent Chavouet se replonge dans les photos ou les carnets de croquis de ses voyages passés. Il navigue dans ses souvenirs, fait appel à la mémoire sensorielle plus qu'à une observation nette et précise. Il en résulte des jeux de reflets troubles, des atmosphères vaporeuses, des dessins qui se révèlent dans un clair-obscur. Il fait varier les saisons et la lumière selon son inspiration. Dans cette série de dessins, il ne s'agit plus d'aller à la rencontre de l'autre, souvent absent ou dont la présence (humaine ou yōkai) est réduite à une silhouette plus ou moins diffuse. Florent Chavouet semble tourner son regard vers l'intérieur pour se focaliser sur des impressions et recréer des horizons, des rues qui n'existent plus que dans son souvenir.

Les fenêtres, motif récurrent, embuées ou illuminées nous invitent à imaginer ce qu'il se passe de l'autre côté. Cadre dans le cadre, elles reflètent ou révèlent autre chose. Un point de jonction entre l'extérieur et l'intérieur... c'est un peu là que se situe l'exposition : dans le lieu des souvenirs, tantôt vécus, tantôt fantasmés, dans un ailleurs fait d'horizon réels ou imaginaires, qu'importe.



Coucou 4 - Crayon, encre et feutre sur papier coloré - 20,6 x 30 cm - 2023

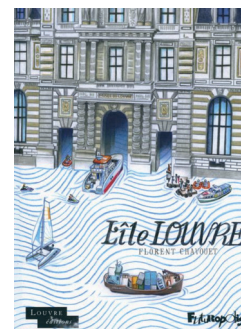
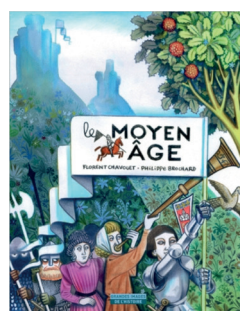
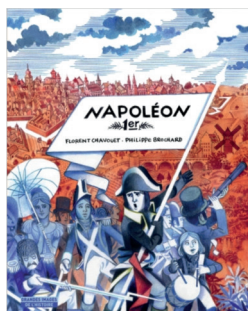
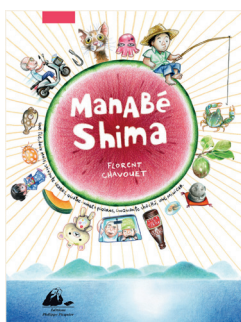
Biographie

Florent Chavouet, né en 1980 vit et travaille à Clermont-Ferrand.



Florent Chavouet © D.R.

- *Tokyo Sanpo*, éditions Philippe Picquier, 2009.
Prix Ptolémée du Festival International de géographie de Saint-Dié-des-Vosges.
Grand Prix du Rendez-vous international du carnet de voyage de Clermont-Ferrand, 2010.
- *Manabe Shima*, éditions Philippe Picquier, 2010.
Prix Pierre Loti, 2011.
Sélection officielle du festival d'Angoulême, 2011
- *Petites coupures à Shioguni*, éditions Philippe Picquier, 2014.
Fauve Polar SNCF du festival d'Angoulême 2015.
- *L'île Louvre*, co-édition Futuropolis et Louvre éditions, 2015.
- *Le Moyen Age*, éditions L'école des loisirs (texte de Philippe Brochard), 2017.
- *Napoléon*, éditions L'école des loisirs (texte de Philippe Brochard), 2018.
- *Touiller le miso*, éditions Philippe Picquier, 2020.



Florent CHAVOUET
Là-bas vu d'ici

**PROJET
MYCÉLIUM**

VERNISSAGE

Vendredi 15 décembre 2023 de 18h à 21h, en présence de l'artiste.
Dégustation de saké (Brasserie Chevalier).

RENCONTRE ET DÉDICACE

Samedi 16 décembre 2023.
16h: rencontre avec Vincent, créateur de thé (Kodama).
17h: dégustation de thé et dédicace (éditions Picquier).

EXPOSITION

Du samedi 16 décembre au samedi 27 janvier 2024.

PARIS | Chapon

19 - 21 Rue Chapon 75003 Paris
Mercredi > Samedi 13h30-19h

CONTACT

Amélie PAYAN
+33 (0)6 61 95 83 48 | amelie@hubertybreyne.com

Visuels HD disponibles sur demande
© 2023 - Florent CHAVOUET

MYCÉLIUM

Mycélium est un projet développé au sein de la galerie Huberty & Breyne

Pensé comme un nouvel axe esthétique parcourant les arts graphiques à travers toutes leurs ramifications, Mycélium souhaite proposer une identité artistique cohérente mais néanmoins éclectique avec des expositions individuelles et collectives.

À l'origine de ce projet, Amélie, passionnée d'art visuel et de lettres, souhaite questionner ce qui se joue entre ces deux domaines : le rapport ténu entre les mots et le dessin, la narration et l'émotion, la lecture et la contemplation.

À ce titre, l'art hybride de la bande dessinée offre un terreau fertile dans lequel l'artiste, également auteur - à moins que ça ne soit l'inverse - ne cesse de se renouveler, de s'affranchir des codes formels : inventer une écriture sensorielle puissante pour soutenir un dialogue artistique où le trait peut devenir mot et inversement. Dans cet art

« amphigraphique », l'influence croisée du dessin et de la narration participe à la création d'un nouveau langage visuel.

Avec Mycélium, il s'agit donc de se tenir là, à ce croisement, pour explorer la possibilité du trait. Dépenser la conception utilitaire ou transitive du dessin, interroger ce médium comme un « vocabulaire » expérimental, explorer différentes « écritures » artistiques afin de renforcer le continuum des arts.

Les artistes de ce projet, émergents ou confirmés, explorent de multiples formes graphiques leur permettant de porter toujours plus loin le pouvoir expressif du dessin. Le dessin est revendiqué comme un geste créatif, organique et vivant, qui pulse et entre en résonance avec d'autres formes artistiques, à l'image des Correspondances baudelairiennes dans lesquelles « les parfums, les couleurs et les sons serépondent ». Explorer la porosité des frontières artistiques, laisser le dessin vibrer, comme une langue vivante, pour provoquer la pensée.

Artistes représentés :

Donatien Mary - Sabien Clement - Margaux Meissonnier - Lisa Blumen - Florent Chavouet - Louise Duneton - Vahram Muratyan...

HUBERTY & BREYNE

Huberty & Breyne est une galerie d'art contemporain spécialisée en bande dessinée dirigée par Alain Huberty et Marc Breyne depuis près de 30 ans. Présente à Bruxelles et à Paris, elle défend des artistes confirmés ou émergents, liés ou inspirés par le 9^e art.

Ses expositions de planches originales, de toiles ou de sculptures soutiennent la création contemporaine dans sa diversité et le métissage des disciplines. Référence internationale dans le domaine du 9^e art, elle propose aux collectionneurs une sélection rigoureuse d'œuvres d'auteurs classiques ou prometteurs.

La galerie prend part aux grands événements du marché de l'art, en participant à des foires internationales telles que la Brafa (Brussels Antiques & Fine Arts Fair), 1-54 London, Art Paris et Drawing Now. Elle possède un espace de 1 000 m² à Bruxelles, place du Châtelain, et deux espaces à Paris, avenue Matignon et rue Chapon.

Parallèlement à l'activité de la galerie, Alain Huberty et Marc Breyne sont experts en bande dessinée auprès de maisons de vente.

BRUXELLES | Châtelain

33 place du Châtelain
1050 Bruxelles
+32 (0)2 893 90 30

Mercredi > Samedi 11h - 18h

PARIS | Matignon

36 avenue Matignon
75008 Paris
+33 (0)1 40 28 04 71

Mardi > Samedi 11h - 19h

PARIS | Chapon

19 rue Chapon
75003 Paris
+33 (0)1 71 32 51 98

Mercredi > Samedi 13h30 - 19h

contact@hubertybreyne.com
www.hubertybreyne.com