

HUBERTY  
& BREYNE

---

---

UNE PROGRAMMATION  
MYCÉLIUM

---

# Margaux MEISSONNIER

*Au bout là-bas...*



---

15.06  
> 29.07

**PARIS | Matignon**  
Mezzanine

36 avenue Matignon, Paris 8<sup>e</sup>

---

---

À la fois autrice et dessinatrice, Margaux Meissonnier, est diplômée des Arts Décoratifs de la ville de Strasbourg. Lors de son cursus, elle découvre la «bande dessinée indépendante» avec les éditions Frémok et, plus particulièrement avec le travail de Dominique Goblet. Diversité des techniques, imbrications inédites entre les mots et les images, Margaux Meissonnier décide d'aller à son tour explorer les vastes étendues de cet art de la séquence.

Après *Erstein Costis*, publié en 2020, aux éditions Magnani, Margaux Meissonnier poursuit, avec *Pharæwère*, sa quête de moyens d'expression. Elle arpente une poésie graphique en perpétuel renouvellement et une narration aussi bien étrange que sensible.

À l'occasion de cette nouvelle publication, *Mycélium* vous donne rendez-vous le 14 juin pour découvrir «*Au bout là-bas*», la première exposition consacrée à Margaux Meissonnier.

Des premières pages comme un générique, différents personnages, une même destination. Un point de convergence où les protagonistes vont réunir leurs solitudes, l'endroit où va se poser ce petit voile, cyclorama ou page blanche, qui volète à travers les premières cases. Un blanc, la page de titre, lever de rideau: nous sommes ici à *Pharæwère*.



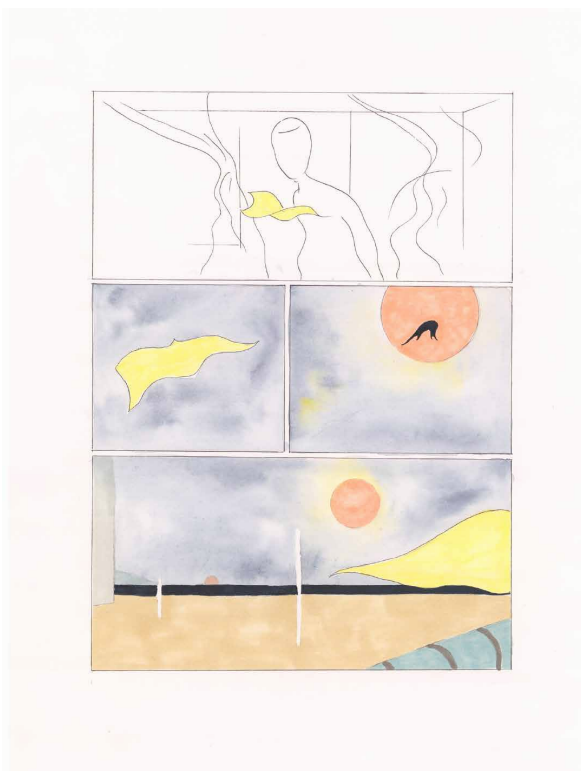
*Pharæwère* - Dessin, 25,5 x 38 cm

Le décor est planté: un horizon lointain, des plages de sable fin, coquillages, crustacés, couleurs pastels, couleur pastis... on dirait le Sud. Celui des souvenirs d'enfance de l'artiste, à l'image de ses traits: tantôt flous comme des photos ratées ou si nets et précis que le temps ravageur n'a pas su les éroder. Margaux Meissonnier nous offre une bande dessinée comme un petit théâtre de marionnettes. Le lointain est un ciel aquarellé, changeant au fil de la journée, à l'arrière-scène, des escaliers qui ne montent nulle part, des portes n'ouvrant sur rien, quelques ruines, boutiques fermées et architectures abîmées. Un dispositif scénique minimaliste dont le dépouillement fait résonner l'ennui des personnages qui parodent dans ce huis-clos en open space.

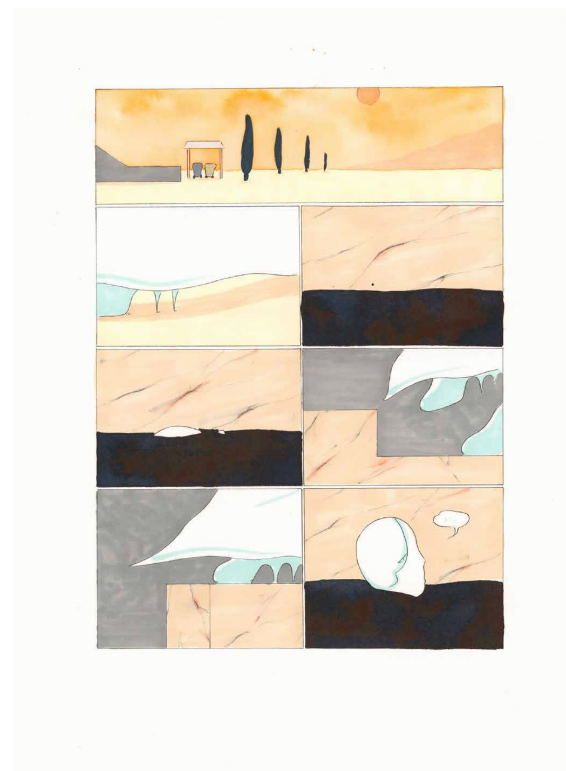
Les repères temporels, quant à eux, sont brouillés: hors saison, hors du temps. L'artiste nous plonge dans un paysage après la bataille. «Où maintenant? Quand maintenant? Qui maintenant?» s'interroge Samuel Beckett dans *L'Innommable*. Il semblerait que ce soit dans ce maintenant indéfini que se déroule l'action. Aucune date n'est assignée, l'avenir demeure imprécis, le passé lointain ou déformé. Le bal est fini, l'heure n'est qu'une question de couleur, le jour ou l'année ont été effacés. A l'image des montres molles de Dali, le temps semble tout dilater, jusqu'au corps des personnages.

Entre fantasme et réalité, Margaux Meissonnier nous emmène à l'endroit des souvenirs, dans l'envers du décor pour imaginer ce qu'il advient à ceux qui restent quand plus personne ne regarde, quand tout le monde est reparti. Parodent alors des personnages sans visages englués dans la vacuité du quotidien. On assiste à un récit choral d'existences banales, de naufragés de la vie, qui sembleraient presque attendre Godot. De ces personnages on ne connaît que les contours, les prénoms loufoques, les névroses et les TOCs. L'action est réduite aux dialogues de ces personnages dont on se demande s'ils existent en dehors des mots qu'ils profèrent. Au lecteur donc de compléter l'image, le visage, par la voix.

Absurdité des situations et déconstruction du langage, Margaux Meissonnier jongle avec les sons et les sens jusqu'à l'épuisement d'un mot ou l'invention d'un nouveau. Le langage est, pour l'artiste, une matière à travailler, à modeler. Le sens éclate et s'élargit pour aboutir à une ruine du discours. Mettre le rien en mots, ou cette tension vers l'abstraction tant sur le plan graphique que narratif. Quand elle ne dessine pas, Margaux compile dans des carnets des sonorités, noms propres ou familiers aux graphies improbables. Le langage est plastique, le sac devient flaque et inspire le dessin.



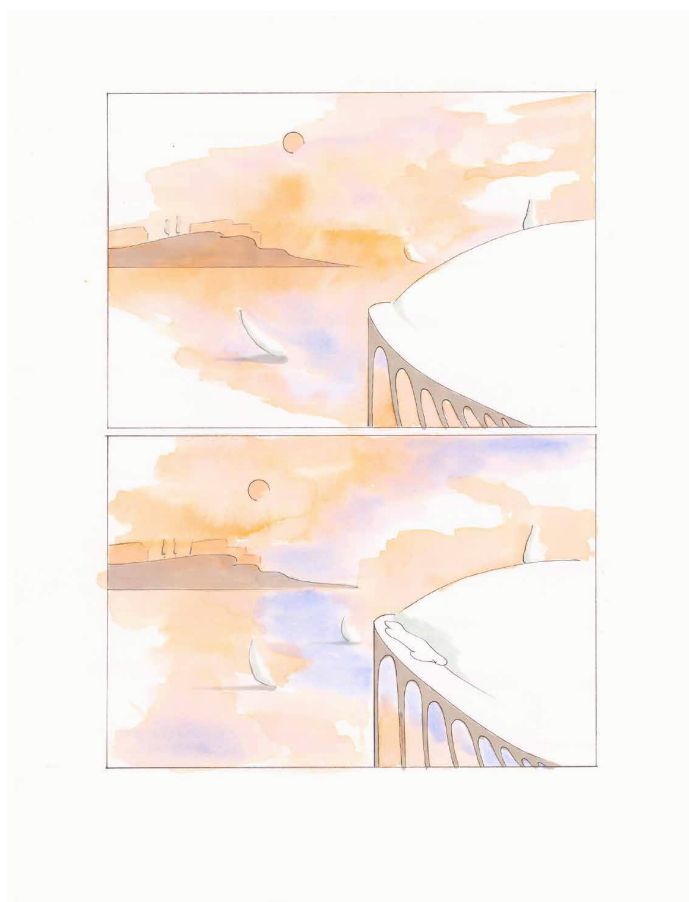
Pharœwère - Planche 62, 20 x 14,5 cm



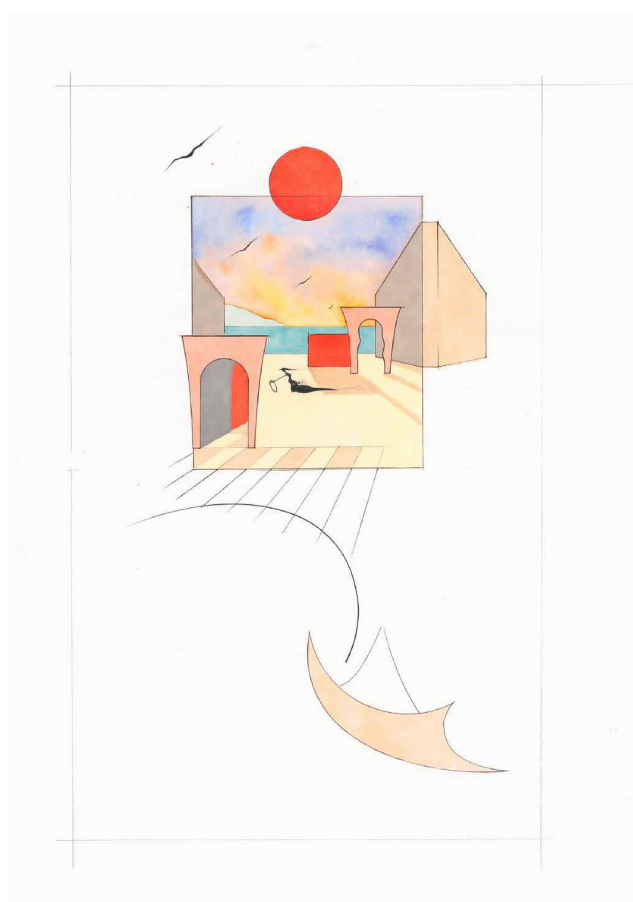
Pharœwère - Planche 107, 20 x 14,5 cm

Avec ce nouveau projet, l'univers de Margaux Meissonnier se déploie de manière ouverte et aérienne. Dans des mouvements d'épuration et d'abstraction, elle déborde la bande dessinée. La palette est subtile: aquarelles dégradées, délavées ou saturées, sur lesquelles se détache un trait affirmé, dilaté à l'extrême, entre géométrie dure et formes molles, comme pour mieux se heurter aux dialogues aux accents becketttiens.

La bande dessinée n'est pas un mélange d'illustration et de littérature. Margaux Meissonnier le prouve: c'est autre chose. Avec une puissante liberté de ton et de réalisation, elle nous offre une bande dessinée qui est l'expression d'une interaction entre la parole et le silence, le mouvement et l'immobilité, la lumière et l'obscurité, les images et les sons, le tout dans un tourbillon de tensions ou de contradictions.



*Pharœwère* - Planche 34, 20 x 14,5 cm



*Pharœwère* - Dessin, 24 x 15 cm

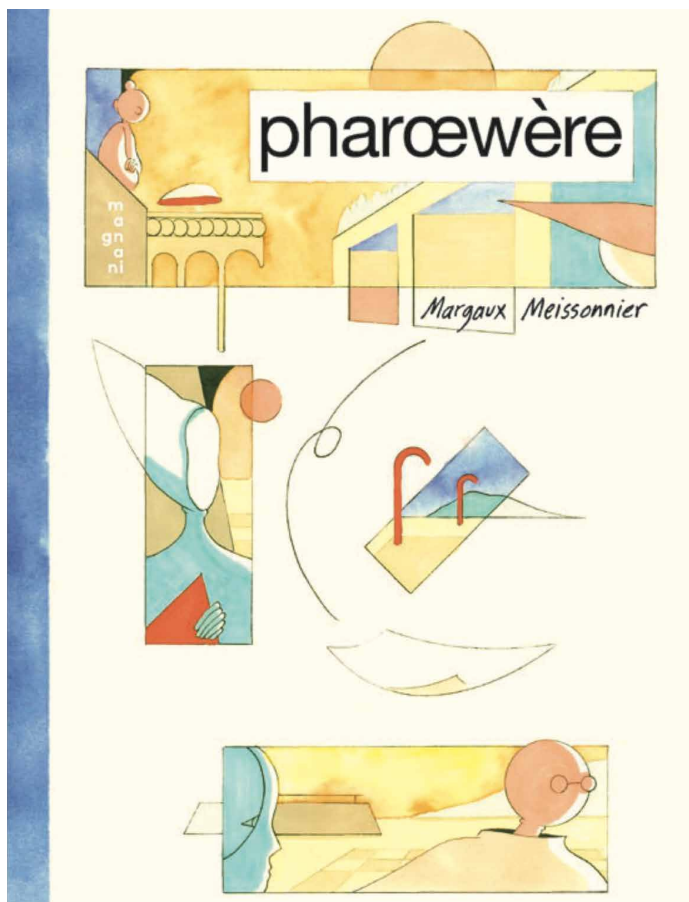
---

# Biographie

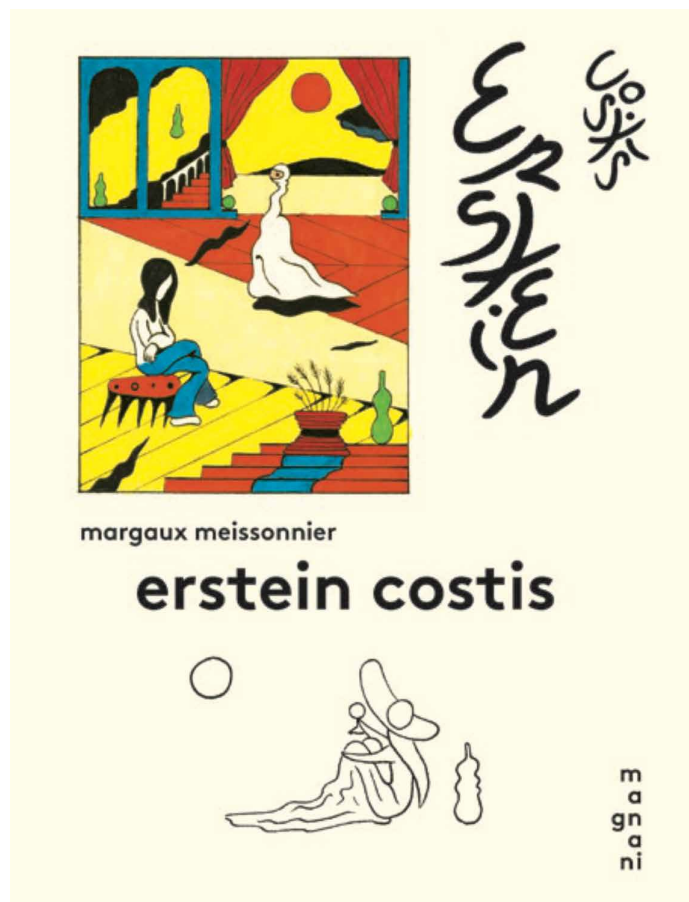
Margaux Meissonnier est diplômée des Arts décoratifs de Strasbourg. Elle vit et travaille à Strasbourg en tant qu'auteurice de bandes dessinées et illustratrice free-lance. Son premier livre *Erstein Costis* a été publié aux éditions Magnani en novembre 2020. En 2023, elle publie *Pharœwère*, sa deuxième bande dessinée.



© Laurent Khram Longvixay



Pharœwère - Couverture



Erstein costis - Couverture

## PHARŒWÈRE

C'est la haute saison à la ville de *Pharœwère*. Les touristes ne s'y bousculent plus mais la vie locale est toujours là. Seulaine fait ses mots-fléchés au café du coin sous le regard bienveillant de Serge le barman. Elle attend l'arrivée d'Arnavo, son filleul éloigné qui commence bientôt son job d'été avec Ludo, propriétaire d'une étrange boutique de souvenirs. Quant à Patrika, elle doit dire adieu à ses rêves de nageuse et retourner surveiller la plage... À la façon d'un soap opéra absurde et poétique *Pharœwère* propose l'immersion au sein d'un groupe de personnages le temps d'une saison imaginaire au rythme des joies et des soleils mais aussi des embruns et de la mélancolie. Après son premier livre, *Erstein Costis* publié aux éditions Magnani en 2020, Margaux Meissonnier signe une nouvelle bande dessinée dans un sud de la France imaginaire en open-world, récit choral éblouissant!

## ERSTEIN COSTIS

C'est à titre plus ou moins aléatoire qu'Erstein et son chien, Jory arrivent à Erzats, un hôtel mystérieux du Middeulöf Nowère. En bons touristes, le duo part à la découverte de ce lieu semblant tomber en désuétude, et balade au gré des rencontres avec les employés, dont les âmes respirent elle aussi l'obsolescence... Margaux Meissonnier signe ici sa première bande dessinée: un road movie pédestre et halluciné qui met en pages les vacances romaines de son protagoniste principale, Erstein, dans une sorte d'Italie des rêves, peuplée d'habitants extraterrestres, inclassables et toujours prêts à nous confier l'histoire tragi-comique de leur existence.

---

## UNE PROGRAMMATION MYCÉLIUM

---

**Margaux MEISSONNIER**  
*Au bout là-bas...*

### RENCONTRE

L'artiste en conversation avec son éditeur (Julien Magnani)  
suivie d'une dédicace à 17h le mercredi 14 juin

### VERNISSAGE

Mercredi 14 juin 2023 de 18h à 21h, en présence de l'artiste

### EXPOSITION

Du jeudi 15 juin 2023 au samedi 29 juillet 2023

### PARIS | Matignon

Mezzanine

36 avenue Matignon, 75008 Paris

Lundi > Samedi 11h – 19h

---

### CONTACT

Amélie PAYAN

+33 (0)6 61 95 83 48 | amelie@hubertybreyne.com

Visuels HD disponibles sur demande

© 2023 - Margaux MEISSONNIER

---

## MYCÉLIUM

Mycélium est un nouveau projet développé au sein de la galerie Huberty & Breyne qui, dans un premier temps, occupera l'espace d'exposition situé sur la mezzanine de la galerie de l'avenue Matignon.

Pensé comme un nouvel axe esthétique parcourant les arts graphiques à travers toutes leurs ramifications, Mycélium souhaite proposer une identité artistique cohérente mais néanmoins éclectique avec des expositions individuelles et collectives.

À l'origine de ce projet, Amélie, passionnée d'art visuel et de lettres, souhaite questionner ce qui se joue entre ces deux domaines : le rapport ténu entre les mots et le dessin, la narration et l'émotion, la lecture et la contemplation.

À ce titre, l'art hybride de la bande dessinée offre un terreau fertile dans lequel l'artiste, également auteur - à moins que ça ne soit l'inverse - ne cesse de se renouveler, de s'affranchir des codes formels : inventer une écriture sensorielle puissante pour soutenir un dialogue

artistique où le trait peut devenir mot et inversement. Dans cet art « amphigraphique », l'influence croisée du dessin et de la narration participe à la création d'un nouveau langage visuel.

Avec Mycélium, il s'agit donc de se tenir là, à ce croisement, pour explorer la possibilité du trait. Dépasser la conception utilitaire ou transitive du dessin, interroger ce médium comme un « vocabulaire » expérimental, explorer différentes « écritures » artistiques afin de renforcer le continuum des arts.

Les artistes de ce projet, émergents ou confirmés, explorent de multiples formes graphiques leur permettant de porter toujours plus loin le pouvoir expressif du dessin. Le dessin est revendiqué comme un geste créatif, organique et vivant, qui pulse et entre en résonance avec d'autres formes artistiques, à l'image des Correspondances baudelairiennes dans lesquelles « les parfums, les couleurs et les sons serépondent ». Explorer la porosité des frontières artistiques, laisser le dessin vibrer, comme une langue vivante, pour provoquer la pensée.

### Artistes représentés :

Donatien Mary - Sabien Clement - Margaux Meissonnier - Lisa Blumen - Florent Chavouet - Louise Duneton - Vahram Muratyan...

---

---

# HUBERTY & BREYNE

Huberty & Breyne est une galerie d'art contemporain spécialisée en bande dessinée dirigée par Alain Huberty et Marc Breyne depuis près de 30 ans. Présente à Bruxelles et à Paris, elle défend des artistes confirmés ou émergents liés ou inspirés par le 9<sup>e</sup> art.

Ses expositions de planches originales, de toiles ou de sculptures soutiennent la création contemporaine dans sa diversité et le métissage des disciplines. Référence internationale dans le domaine du 9<sup>e</sup> art, elle propose aux collectionneurs une sélection rigoureuse d'œuvres d'auteurs classiques ou prometteurs.

La galerie prend part aux grands événements du marché de l'art, en participant à des foires internationales telles que la Brafa (Brussels Antiques & Fine Arts Fair), 1 – 54 London, Art Paris et Drawing Now. Elle possède un espace de 1000 m<sup>2</sup> à Bruxelles, place du Châtelain, et deux espaces à Paris, avenue Matignon et rue Chapon. Ce dernier lieu, dirigé par Frédéric Bosser et dédié au dessin contemporain, se nomme Huberty & Breyne | Les Arts dessinés.

Parallèlement à l'activité de la galerie, Alain Huberty et Marc Breyne sont experts en bande dessinée auprès de maisons de vente.

---

## BRUXELLES | Châtelain

33 place du Châtelain  
1050 Bruxelles  
+32 (0)2 893 90 30

Mercredi > Samedi 11h - 18h

## PARIS | Matignon

36 avenue Matignon  
75008 Paris  
+33 (0)1 40 28 04 71

Mardi > Samedi 11h - 19h

## PARIS | Les Arts dessinés

19 rue Chapon  
75003 Paris  
+33 (0)1 71 32 51 98

Mercredi > Samedi 13h30 - 19h

[contact@hubertybreyne.com](mailto:contact@hubertybreyne.com)  
[www.hubertybreyne.com](http://www.hubertybreyne.com)